

Výroční zpráva Partners investiční společnost, a.s. za období I. – XII. 2015

Obsah

- I. ÚVODNÍ SLOVO PŘEDSEDY PŘEDSTAVENSTVA
- II. ZÁKLADNÍ INFORMACE O INVESTIČNÍ SPOLEČNOSTI
- III. ZPRÁVA PŘEDSTAVENSTVA O PODNIKATELSKÉ ČINNOSTI
- IV. ZMĚNY ZAPISOVANÉ DO OBCHODNÍHO REJSTRÍKU
- V. ÚDAJE O FONDECH KOLEKTIVNÍHO INVESTOVÁNÍ
- VI. ÚDAJE O SKUTEČNOSTECH S VÝZNAMNÝM VLIVEM NA VÝKON ČINNOSTI INVESTIČNÍ SPOLEČNOSTI
- VII. ÚDAJE O ČLENECH PŘEDSTAVENSTVA, DOZORČÍ RADY, OSTATNÍCH VEDOUCÍCH OSOBÁCH A PORTFOLIO MANAGERECH
- VIII. OSOBY S KVALIFIKOVANOU ÚČASTÍ NA SPOLEČNOSTI
- IX. OSOBY, NA NICHŽ MÁ SPOLEČNOST KVALIFIKOVANOU ÚČAST
- X. PERSONÁLNÍ PROPOJENÍ
- XI. JEDNÁNÍ VE SHODĚ
- XII. SOUDNÍ SPORY
- XIII. PŘÍSPĚVKY DO GARANČNÍHO FONDU
- XIV. DALŠÍ INFORMACE
- XV. KOMENTÁŘ K VÝVOJI NA FINANČNÍCH TRZÍCH ZA ROK 2015
- XVI. VÝHLED DO ROKU 2015
- XVII. ZPRÁVA NEZÁVISLÉHO AUDITORA
- XVIII. ZPRÁVA O VZTAZÍCH
- XIX. KAPITÁLOVÁ PŘIMĚŘENOST A ZÁKLADNÍ KVANTITATIVNÍ UKAZATELE

1. Úvodní slovo předsedy představenstva

Partners investiční společnost má za sebou další úspěšný rok, a to i navzdory tomu, že rok 2015 nebyl co do vývoje na světových burzách příliš vydařený. Americké akcie uzavřely tento rok s mírným poklesem nebo stagnací, a to v závislosti na tom, který index používáme jako měřítko. Zbytku světa se vedlo hůře. Evropské akcie (index MSCI Europe) ztratily pět procent, zatímco index MSCI Emerging Markets spadl dokonce o 17 procent (vše cenové indexy v dolarovém vyjádření).

Po makroekonomické stránce nelze rok 2015 hodnotit úplně špatně. Spojené státy pokračovaly v růstu, Evropa zažila mírné oživení, případně lze hovořit alespoň o konci propadu. Černou skvrnou zůstává neblahá situace Řecka, které během července zažilo další akutní záchvat finanční krize, ale tato epizoda se obešla bez valné odezvy na akciových trzích: svět si již na řecké problémy zvykl a nevnímá je tak ostře jako během let 2010 až 2012.


Významný nepříznivý vliv na trhy měla v srpnu 2015 Čína, která oznámila, že nebude schopna dodržet cíl hospodářského růstu 7 procent. Toto oznámení způsobilo vlnu paniky na akciových burzách, která sice koncem září skončila, ale akcie již nedokázaly do konce roku vzniklou ztrátu kompenzovat. V návaznosti na zpomalení čínského růstu pokračoval a prohloubil se pokles cen prakticky všech komodit, neboť trhy kalkulovaly s předpokladem, že Čína již nebude potřebovat takové množství všech možných surovin. K tomu se přidružily i strategické zájmy jiných mocností, které se promítly do poklesu cen ropy a plynu. Klesající ceny komodit přispěly k tomu, že rok 2015 byl ve většině ekonomik rokem nízké nebo dokonce záporné inflace. Na rozdíl od většiny centrálních bankéřů nemáme obavy z „deflační spirály“ a nízké ceny vnímáme převážně jako příznivý faktor, který prospívá hodnotě úspor a kupní síly obyvatelstva. Vedlejším efektem poklesu cen komodit nicméně mohou být problémy určitých odvětví, zejména těžebního průmyslu.

Tento typ průmyslu má významnou váhu na některých trzích, na něž má přímou expozici náš fond Partners 7 Stars. Konkrétně jde o Kanadu a Austrálii. Kanadský akciový index ztratil v důsledku propadu cen komodit dokonce 25 procent hodnoty. Nicméně zkušenosti ukazují, že ceny komodit mohou sice značně kolísat, ale dlouhodobě udržují určitý trend. Po nedávném poklesu tedy velmi pravděpodobně dříve či později přijde oživení trhu komodit, takže by nebylo vhodné reagovat zásadní změnou investiční strategie.

Kromě zpomalení čínského růstu - což je jev nutný a logický a světová ekonomika se mu nepochybně přizpůsobí - byla dalším významným faktorem politika centrálních bank. Zejména jde o program kvantitativního uvolňování, zahájený na jaře 2015 Evropskou centrální bankou, která se snaží touto cestou zvýšit inflaci, aby dosáhla svého cíle dvou procent ročně. To se jí sice nedaří, nicméně důsledkem této politiky bude dlouhodobě růst cen aktiv, včetně akcií.

V rámci řízení námi spravovaných fondů konzistentně dodržujeme strategii, kterou jsme započali dříve a to bez ohledu na krátkodobé výkyvy. Objem majetku ve správě se meziročně zvýšil o 35 % a dosáhl celkové částky přesahující 1,8 miliardy korun ke konci prosince 2015.

V roce 2016 budeme pokračovat ve strategii sledované během předchozích období se zaměřením na aktivní řízení obhospodařovaných a administrovaných podílových fondů. Věříme, že budeme díky profesionálnímu přístupu i nadále dosahovat dosavadních úspěšných obchodních výsledků.



.....
Pavel Kohout
předseda představenstva

2. Základní informace o investiční společnosti

Obchodní firma: Partners investiční společnost, a.s.
Identifikační číslo: 24716006
Daňové identifikační číslo: CZ24716006
Sídlo: Praha 4, Tůrkova 2319/5b, PSČ: 149 00

Společnost zapsaná v obchodním rejstříku vedeném Městským soudem v Praze, oddíl B, vložka 16374
Výše základního kapitálu: 20 000 000 Kč
Základní kapitál byl splacen v plné výši.

Rozhodnutí o povolení k činnosti investiční společnosti

Vydáno:	Českou národní bankou
Datum vydání:	19. 11. 2010
Evidenční číslo rozhodnutí:	č.j. 2010/10300/570
Datum nabytí právní moci:	19. 11. 2010

Datum zápisu do obchodního rejstříku:

Společnost byla zapsána do obchodního rejstříku dne 5. 8. 2010. Na základě povolení uděleného Českou národní bankou byla dne 10. 12. 2010 do obchodního rejstříku zapsána změna obchodní firmy a změna předmětu podnikání na kolektivní investování spočívající ve vytváření a obhospodařování podílových fondů a kolektivní investování spočívající v obhospodařování investičních fondů na základě smlouvy o obhospodařování.

Na základě rozhodnutí České národní banky byla dne 30. 10. 2014 do obchodního rejstříku zapsána změna předmětu podnikání na obhospodařování investičních fondů nebo zahraničních investičních fondů, provádění administrace investičních fondů nebo zahraničních investičních fondů a obhospodařování majetku zákazníka, jehož součástí je investiční nástroj, na základě volné úvahy v rámci smluvního ujednání (portfolio management).

Jediným akcionářem společnosti je společnost Partners Financial Services, a.s.

Pro účely této výroční zprávy se rozumí:

- „Společností“ nebo „Partners IS“ společnost Partners investiční společnost, a.s.
- „ZISIF“ zákon č. 240/2013 Sb., o investičních společnostech a investičních fondech

3. Zpráva představenstva o podnikatelské činnosti a stavu majetku, účetní závěrce za rok 2015, včetně návrhu na vypořádání výsledků hospodaření za rok 2015

Zpráva představenstva současně informuje o skutečnostech s významným vlivem na výkon činnosti investiční společnosti.

Zpráva o podnikatelské činnosti

Tato zpráva je určena pro valnou hromadu Partners investiční společnosti, a.s., IČ: 24716006, se sídlem Tůrkova 2319/5b, 149 00 Praha 4, zapsané v obchodním rejstříku u Městského soudu v Praze, v oddílu B, vložka 16374 (dále také „Společnost“). S ohledem na skutečnost, že jediným akcionářem Partners investiční společnosti, a.s., je společnost Partners Financial Services, a.s., projednává a schvaluje tuto zprávu v působnosti valné hromady jediný akcionář.

V předchozích obdobích, tj. do 31.12. 2014, byl veškerý majetek podílových fondů obhospodařovaných Společností svěřen k obhospodařování obchodníku s cennými papíry, a to společnosti Pioneer Asset Management, a.s.

Od 1. 1. 2015 je společnost Pioneer Asset Management, a.s. pověřena výkonem některých činností, které zahrnuje obhospodařování podílových fondů, tj. prováděním řízení rizik. Společnost Pioneer Asset Management, a.s. je dále pověřena výkonem některých činností v souvislosti s obhospodařováním, resp. správou majetku podílových fondů, tj. přijímáním a předáváním pokynů týkajících se investičních nástrojů a prováděním pokynů týkajících se investičních nástrojů na účet zákazníka (exekuce pokynů).

Výkon ostatních činností souvisejících s obhospodařováním podílových fondů zastává Společnost jako obhospodařovatel fondů. Záměrem realizovaných změn je obhospodařovat majetek v podílových fondech a aktivně řídit portfolia fondů přímo za využití kapacit Společnosti a implementovaných systémů. V souvislosti s výše uvedeným Společnost řádně informovala a odeslala České národní bance aktualizované znění statutů podílových fondů obhospodařovaných Společností.

V průběhu roku 2015 Společnost i nadále obhospodařovala a administrovala čtyři otevřené podílové fondy: Partners Universe 6, otevřený podílový fond, Partners investiční společnost, a.s., Partners Universe 10, otevřený podílový fond, Partners investiční společnost, a.s. Partners Universe 13, otevřený podílový fond, Partners investiční společnost, a.s., a Partners 7 Stars, otevřený podílový fond, Partners investiční společnost, a.s., založené v letech 2011, 2012 a 2014.

Společnost se v roce 2015 primárně zaměřila na obhospodařování majetku ve fondech a aktivní řízení portfolií fondů za využití svých kapacit a navyšování majetku ve správě obhospodařovaných fondů a v neposlední řadě na akvizice nových zákazníků.

V průběhu roku 2015 se podařilo dosáhnout objemu majetku pod správou přesahujícím 1 802 milionů Kč.

Fondový kapitál obhospodařovaných fondů ke dni 31. 12. 2015

Název fondu	Fondový kapitál (v tis. Kč)
Partners Universe 6	373 884
Partners Universe 10	426 302
Partners Universe 13	786 251
Partners 7 Stars	215 647

Zpráva o stavu majetku

Společnost sestavila v souladu s Vyhláškou č. 501/2002 Sb., kterou se provádějí některá ustanovení zákona č. 563/1991 Sb., o účetnictví, ve znění pozdějších předpisů, pro účetní jednotky, které jsou bankami a jinými finančními institucemi, přílohu k účetní závěrce, která je rovněž přílohou výroční zprávy Společnosti za rok 2015.

Návrh na vypořádání výsledku hospodaření

Společnost v roce 2015 hospodařila se ziskem po zdanění ve výši 2 657 tis. Kč. Kumulovaná ztráta Společnosti za předchozí účetní období činí 4 696 tis. Kč. Představenstvo Společnosti navrhne valné hromadě použít zisk roku 2015 na pokrytí neuhrazené ztráty z předchozích období.

Cíle pro rok 2016

- Společnost pověřila výkonem některých činností, které zahrnuje obhospodařování a administrace podílových fondů společnost Pioneer Asset Management, a.s. a Pioneer investiční společnost, a.s. Hlavním cílem Společnosti je v průběhu roku 2016 převzít a vykonávat veškeré činnosti, jimiž byly pověřeny tyto osoby, přímo prostřednictvím svých vlastních kapacit a za využití svých systémů a nově implementovaných procesů,
- vytvoření nového investičního fondu, který adekvátně doplní stávající portfolio obhospodařovaných a administrovaných podílových fondů,
- akvizice nových klíčových zákazníků z řad pojišťoven, jiných institucionálních investorů a významných investorů z řad fyzických a právnických osob a další navyšování majetku ve správě obhospodařovaných fondů.

Účetní závěrka

Účetní závěrka za rok 2015 byla sestavena ke dni 31. 12. 2015 a ověřena auditorem dne 21. dubna 2016. Dle výroku auditora podává účetní závěrka věrný a poctivý obraz aktiv a pasiv společnosti a nákladů, výnosů a výsledku jejího hospodaření za rok 2015 v souladu s českými účetními předpisy.

V Praze dne 21. dubna 2016



Pavel Kohout
předseda představenstva



Ing. Petr Borkovec
místopředseda představenstva



Ing. Lucie Simpartlová
člen představenstva

4. Údaje o změnách skutečností zapisovaných do obchodního rejstříku, ke kterým došlo během rozhodného období

V průběhu roku 2015 došlo k následujícím změnám skutečností zapisovaných do obchodního rejstříku, přičemž data níže uváděná odpovídají datům změn zápisů.

Skutečnost	Původní záznam	Od	Nový záznam	Od
Místopředseda představenstva	Ing. KATEŘINA VOLÍNOVÁ, MBA, dat. nar. 4. října 1974 Butovická 907/16e, Jinonice, 158 00 Praha 5 Den vzniku funkce: 30. července 2012 Den zániku funkce: 5. srpna 2015 Den vzniku členství: 5. srpna 2010 Den zániku členství: 5. srpna 2015	25.10.2013	Ing. KATEŘINA VOLÍNOVÁ, MBA, dat. nar. 4. října 1974 Butovická 907/16e, Jinonice, 158 00 Praha 5 Den vzniku funkce: 6. srpna 2015 Den vzniku členství: 6. srpna 2015	18.8.2015
Předseda představenstva	PAVEL KOHOUT, dat. nar. 25. března 1967 Libická 1990/11, Vinohrady, 130 00 Praha 3 Den vzniku funkce: 11. října 2011 Den zániku funkce: 5. srpna 2015 Den vzniku členství: 5. srpna 2010 Den zániku členství: 5. srpna 2015	2.2.2014	PAVEL KOHOUT, dat. nar. 25. března 1967 Libická 1990/11, Vinohrady, 130 00 Praha 3 Den vzniku funkce: 6. srpna 2015 Den vzniku členství: 6. srpna 2015	18.8.2015
Člen dozorčí rady	Ing. DANA ŘEZNÍKOVÁ, dat. nar. 1. října 1976 Praha - Benice, Chotěbuzská 202, PSČ 10300 Den vzniku členství: 30. července 2012	7.8.2012	Ing. DANA KRYŇSKÁ, dat. nar. 1. října 1976 Linhartova 1287/6, Košíře, 150 00 Praha 5 Den vzniku členství: 30. července 2012	6.5.2015

Do doby sestavení této výroční zprávy došlo ke změně ve složení představenstva Společnosti:

- k 31. 1. 2016 skončilo členství v představenstvu a zanikla funkce místopředsedy představenstva Ing. Kateřině Volínové, MBA
- k 30. 3. 2016 vzniklo členství v představenstvu Společnosti a vznikla funkce místopředsedy představenstva Ing. Petru Borkovcovi.

Příslušné změny nebyly zapsány do obchodního rejstříku do data sestavení této výroční zprávy.

5. Údaje o fondech kolektivního investování, které byly v rozhodném období obhospodařovány investiční společností

Název fondu	Typ fondu	ISIN	NID
Partners Universe 6	Speciální fond cenných papírů	CZ0008473709	8880225651
Partners Universe 10	Speciální fond fondů	CZ0008473527	8880067762
Partners Universe 13	Speciální fond fondů	CZ0008473535	8880067789
Partners 7 Stars	Speciální fond fondů	CZ0008474624	8880425839

Společnost pověřila v souladu s podmínkami stanovenými zákonem č. 240/2013 Sb., o investičních společnostech a investičních fondech (dále jen „Zákon“ nebo „ZISIF“), výkonem některých

činností, které zahrnuje obhospodařování fondů, tj. provádí řízení rizik, obchodníka s cennými papíry, a to společnost Pioneer Asset Management, a.s., člena bankovní skupiny UniCredit, IČ: 25684558, se sídlem Praha 4 - Michle, Želetavská 1525/1, PSČ: 140 00, zapsanou v obchodním rejstříku vedeném Městským soudem v Praze, oddíl B, vložka 5483.

Společnost dále pověřila výkonem některých činností v souvislosti s obhospodařováním, resp. správou majetku fondů tj. přijímáním a předáváním pokynů týkajících se investičních nástrojů a prováděním pokynů týkajících se investičních nástrojů na účet zákazníka (exekuce pokynů), obchodníka s cennými papíry, a to společnost Pioneer Asset Management, a.s., člena bankovní skupiny UniCredit, IČ: 25684558, se sídlem Praha 4 - Michle, Želetavská 1525/1, PSČ: 140 00, zapsanou v obchodním rejstříku vedeném Městským soudem v Praze, oddíl B, vložka 5483.

Fondový kapitál obhospodařovaných fondů ke dni 31. 12. 2015

Název fondu	Fondový kapitál (v tis. Kč)
Partners Universe 6	373 884
Partners Universe 10	426 302
Partners Universe 13	786 251
Partners 7 Stars	215 647

6. Údaje o skutečnostech s významným vlivem na výkon činnosti investiční společnosti

V předchozích obdobích, tj. do 31. 12. 2014 byl veškerý majetek podílových fondů obhospodařovaných Společností svěřen k obhospodařování obchodníku s cennými papíry, a to společnosti Pioneer Asset Management, a.s.

Od 1. 1. 2015 je společnost Pioneer Asset Management, a.s. pověřena výkonem některých činností, které zahrnuje obhospodařování podílových fondů, tj. prováděním řízení rizik. Společnost Pioneer Asset Management, a.s. je dále pověřena výkonem některých činností v souvislosti s obhospodařováním, resp. správou majetku podílových fondů, tj. přijímáním a předáváním pokynů týkajících se investičních nástrojů a prováděním pokynů týkajících se investičních nástrojů na účet zákazníka (exekuce pokynů).

Výkon ostatních činností souvisejících s obhospodařováním podílových fondů zastává Společnost jako obhospodařovatel fondů.

Záměrem realizovaných změn je obhospodařovat majetek v podílových fondech a aktivně řídit portfolia fondů přímo za využití kapacit Společnosti a nově implementovaných systémů.

7. Údaje o členech představenstva, dozorčí rady, ostatních vedoucích osobách a portfolio manažerech

Představenstvo:

Předseda představenstva od 11. října 2011 (předtím člen představenstva):

Pavel Kohout
Datum narození: 25. 3. 1967
Praha 3, Libická 1990/11, PSČ 130 00
Den vzniku funkce : 11. října 2011
Den vzniku členství v představenstvu: 5. srpna 2010

Dosavadní praxe:

Pracoval postupně pro PPF investiční společnost, a.s., Komero s.r.o., ING Investment Management, a.s., a PPF, a.s. V letech 2002 – 2003 působil jako člen sboru poradců ministra financí B. Sobotky (ČSSD), od roku 2004 do roku 2006 byl členem konzultačního týmu Vlastimila Tlustého (ODS), patří mezi zakladatele Institutu pro politiku a ekonomiku a není členem žádné politické strany.

Pavel Kohout působil také v PES – Poradním expertním sboru ministra financí Janoty a je členem NERV – Národní ekonomické rady vlády. V České republice publikuje v řadě odborných médií, z nichž lze jmenovat Lidové noviny, MF Dnes, Hospodářské noviny, Reflex nebo Respekt. Publikuje i v zahraničí: v deníku Pravda a časopise Týždeň na Slovensku a na serveru TCSDaily.com a v časopisech Orbis Journal a The American Conservative v USA. Na serveru Aktuálně.cz má svůj blog. Napsal několik knih o financích, například Investiční strategii pro třetí tisíciletí nebo Finance po krizi.

Místopředseda představenstva od 30. července 2012 (předtím člen představenstva):

Ing. Kateřina Volínová, MBA
Datum narození: 4. 10. 1974
Butovická 907/16e, Jinonice, PSČ 158 00
Den vzniku funkce: 30. července 2012
Den vzniku členství v představenstvu: 5. srpna 2010
Den zániku funkce člena představenstva: 30. července 2012

Absolventka Vysoké školy ekonomické v Praze
Ukončené studium MBA na BIBS/Nottingham Trent University.

Dosavadní praxe:

V letech 1999–2001 řídila odbor vnějších vztahů Komise pro cenné papíry. Od roku 2001 pracovala ve skupině Pioneer Investments jako projektová manažerka v týmu pro expanzi do zemí střední a východní Evropy (Chorvatsko, Bulharsko a Turecko), v roce 2003 se stala obchodní a marketingovou ředitelkou pro Českou a Slovenskou republiku. Byla aktivní členkou etické komise AFAM a AKAT.

Člen představenstva od 30. července 2012:

Ing. Lucie Simpartlová
Datum narození: 9. 8. 1976
Příchovice 171, PSČ 334 01
Den vzniku členství v představenstvu: 30. července 2012

Absolventka ekonomické fakulty Západočeské univerzity.

Dosavadní praxe:

Působila pět let v obchodním oddělení společnosti Conseq Investment Management a od roku 2006 ve skupině Pioneer Investments. V roce 2007 byla jmenována ředitelkou obchodu externí distribuce. Od července 2012 působí ve společnosti Partners investiční společnost, a.s. na pozici ředitele společnosti.

Dozorčí rada

Předseda dozorčí rady od 30. července 2012:

Ing. Petr Kroupa
Datum narození: 10. srpna 1975
Praha 5 - Jinonice, Hlubočká 709/3, PSČ 158 00
Den vzniku funkce: 30. července 2012
Den vzniku členství v dozorčí radě: 30. července 2012

Dosavadní praxe:

V roce 2000 dokončil pan Kroupa studium na VŠE v Praze, fakulta Národohospodářská, obor Hospodářská politika. Při studiích hrál profesionálně basketbal. Ve finančnictví podniká od roku 2000, nejprve ve společnosti OVB Allfinanz, kde posledním rokem zastával pozici oblastního ředitele. Od roku 2007 se podílí na budování poradenské společnosti Partners Financial Services, a.s. a je také jedním z partnerů.

Místopředseda dozorčí rady od 30. července 2012:

Mgr. Stanislav Holeš
Datum narození: 16.2.1981
Praha 4 - Nusle, U Děkanky 1650/16, PSČ 140 00
Den vzniku funkce: 30. července 2012
Den vzniku členství v dozorčí radě: 30. července 2012

Absolvent právnické fakulty Západočeské univerzity v Plzni.

Dosavadní praxe:

V letech 2009 až 2011 působil na Ministerstvu financí v oblasti legislativy kapitálového trhu; ze své předcházející praxe má zkušenosti z advokacie i státní správy. Od konce roku 2011 je potom členem legal a compliance týmu společnosti Partners Financial Services, a.s. a v rámci skupiny Partners se mimo jiné zabývá právními a regulatorními záležitostmi spojenými s kolektivním investováním.

Člen dozorčí rady od 30. července 2012:

Ing. Dana Kryńska (roz. Řezníková)
Datum narození: 1.10.1976
Praha 5 - Košíře, Linhartova 1287/6, PSČ 150 00
Den vzniku členství v dozorčí radě: 30. července 2012

Absolventka Vysoké školy finanční a správní, obor marketingová komunikace.

Dosavadní praxe:

Do skupiny Pioneer Investments v ČR nastoupila v roce 2007 na pozici ředitelky Marketingu a Public Relations. V letech 2004 – 2007 působila v PR agenturách jako Account Manager pro firmy z finanční oblasti. V letech 1999 a 2000 měla na starosti PR v divizi Finanční trhy Komerční banky a bohaté zkušenosti z oboru čerpala i v Evropské bance pro obnovu a rozvoj - EBRD (1996 – 1999).

Ve skupině Pioneer Investments zodpovídá za marketingové a PR aktivity nejen pro Českou republiku, ale také pro Slovensko a Bulharsko. V současné době rovněž zastává funkci vedoucí Klientského centra Pioneer.

Ostatní vedoucí osoby investiční společnosti a jejich funkce

Společnost nemá žádné ostatní vedoucí osoby ve smyslu § 624 odst. 1 zákona č. 240/2013 Sb., o investičních společnostech a investičních fondech, resp. § 2 odst. 1 písm. a) zákona č. 256/2004 Sb., o podnikání na kapitálovém trhu, ve znění pozdějších předpisů.

Portfolio manažeři

Majetek ve fondech po celé rozhodné období obhospodařoval portfolio manažer Společnosti:

Ing. Mgr. Martin Mašát, CFA

Martin Mašát (*1977) působí od roku 2013 v Partners IS na pozici vedoucího oddělení investic. Martin Mašát úspěšně absolvoval Vysokou školu ekonomickou v Praze a Institut ekonomických studií na Univerzitě Karlově. Jako jeden z nemnoha v České republice se může chlubit prestižním, mezinárodně uznávaným titulem CFA (Chartered Financial Analyst, udělovaný CFA Institutem, sídlícím v USA). Řady skupiny Partners přišel doplnit po dlouholetém působení v ING Investment Management na pozici investičního manažera pro portfolia pojišťoven a penzijních fondů. Na finančních trzích se pohybuje 15 let.

Společnost pověřila výkonem některých činností v souvislosti s obhospodařováním, resp. správou majetku fondů tj. přijímáním a předáváním pokynů týkajících se investičních nástrojů a prováděním pokynů týkajících se investičních nástrojů na účet zákazníka (exekuce pokynů), obchodníka s cennými papíry, a to společnost Pioneer Asset Management, a.s., člena bankovní skupiny UniCredit, IČ: 25684558, se sídlem Praha 4 - Michle, Želetavská 1525/1, PSČ: 140 00, zapsanou v obchodním rejstříku vedeném Městským soudem v Praze, oddíl B, vložka 5483.

V souladu s výše uvedeným prováděli správu majetku ve fondech po celé rozhodné období i portfolio manažeři společnosti Pioneer Asset Management, a.s.:

Milan Vojáček

Pan Vojáček působil jako portfolio manažer fondů obhospodařovaných společností od 27. 4. 2011 do konce rozhodného období. Je absolventem VŠE v Praze, fakulta mezinárodních vztahů, obor mezinárodní obchod. V letech 2000 a 2001 pracoval v Conseq Finance, s.r.o. jako obchodník na akciovém trhu, od roku 2002 do roku 2005 ve společnosti ŽB-Asset Management, a.s. jako produktový manažer. Od roku 2005 působí jako portfolio manažer ve společnosti Pioneer Asset Management, a.s.

Leoš Bartoň

Pan Bartoň působil jako portfolio manažer fondů obhospodařovaných Společností od 27. 4. 2011 do konce rozhodného období. Je absolventem ČVUT Praha, fakulta strojní, obor ekonomika a řízení. V letech 1994 až 1995 pracoval v České spořitelně, a.s., jako dealer na trhu dluhopisů, od roku 1996 do roku 2001 v Komerční bance, a.s., jako senior dealer a proprietary trader a od roku 2001 do listopadu 2003 v PPF Burzovní společnosti, a.s. jako chief dealer.

Výbor pro audit

Funkci výboru pro audit podle zvláštního právního předpisu plní dozorčí rada Společnosti.

Depozitář

Depozitářem fondů obhospodařovaných investiční společností byla od jejich vzniku po celé rozhodné období společnost UniCredit Bank Czech Republic and Slovakia, a.s., IČ: 64948242, se sídlem Želetavská 1525/1, 140 92 Praha 4 – Michle, zapsaná v obchodním rejstříku vedeném Městským soudem v Praze, oddíl B, vložka 3608.

Auditor Společnosti

Auditorem Společnosti je společnost KPMG Česká republika Audit, s.r.o., IČ 49619187, se sídlem Pobřežní 648/1a, 186 00 Praha 8, zapsaná v obchodním rejstříku vedeném Městským soudem v Praze, oddíl C, vložka 24185.

8. Údaje o osobách, které měly kvalifikovanou účast na investiční společnosti

Jediným akcionářem Společnosti je společnost Partners Financial Services, a.s., IČ 27699781, se sídlem Praha 4, Tůrkova 2319/5b, PSČ 149 00, zapsaná v obchodním rejstříku vedeném Městským soudem v Praze, oddíl B, vložka 12158.

Základní kapitál Společnosti je představován 40 kusy kmenových akcií na jméno v listinné podobě a ve jmenovité hodnotě 500 000,- Kč.

9. Údaje o osobách, na kterých měla Společnost kvalifikovanou účast

V rozhodném období Společnost neměla žádný přímý nebo nepřímý podíl na základním kapitálu nebo hlasovacích právech jiné osoby.

10. Údaje o osobách, které byly se Společností personálně propojené

Název právnické osoby	IČ	Fyzická osoba	Pozice v propojené osobě	Počátek propojení / vznik funkce	Ukončení propojení / zánik funkce
Partners Financial Services, a.s.	27699781	Ing. Kateřina Volínová, MBA	předsedkyně dozorčí rady	22.1.2014	31.1.2016
Koventina Consulting, s.r.o.	03611540	Ing. Kateřina Volínová, MBA	jednatelka	2.12.2014	doposud
Partners Financial Services, a.s.	27699781	Pavel Kohout	místopředseda dozorčí rady	22.1.2014	doposud
Property Index, s.r.o.	27568849	Pavel Kohout	společník	26.6.2006	doposud
Microfinance, a.s.	27860965	Pavel Kohout	místopředseda představenstva	29.1.2012	doposud
INFORMAČNÍ INSTITUT, o.p.s.	24723711	Pavel Kohout	člen správní rady, zakladatel	27.8.2010	doposud
Internet Art, s.r.o.	29129222	Pavel Kohout	společník	21.11.2012	doposud
INSTITUT 2080, z.ú.	03871525	Pavel Kohout	Člen dozorčí rady	6.10.2015	doposud
Muzeum fotografie z.s.	69060134	Pavel Kohout	Člen správní rady	1.6.2015	doposud
Kroupin s.r.o.	02530538	Ing. Petr Kroupa	statutární orgán, společník	9.1.2014	doposud

11. Jednání ve shodě

Společnosti není známo, že by s ní jednala jiná osoba ve shodě, není-li dále uvedeno jinak.

12. Údaje o soudních sporech

Společnost ani fondy kolektivního investování nebyly v rozhodném období účastníky žádného soudního nebo rozhodčího sporu.

13. Příspěvky do garančního fondu

Základem pro příspěvek do Garančního fondu obchodníků s cennými papíry je částka z objemu výnosů z poplatků a provizí za poskytnuté investiční služby za poslední kalendářní rok.

K datu účetní závěrky za rok 2015 tímto základem byla částka v nulové výši. Roční příspěvek byl tedy uhrazen v souladu s § 129, odst. (2) zákona č. 256/2004 Sb., o podnikání na kapitálovém trhu.

14. Další informace

Výdaje na činnost v oblasti výzkumu, vývoje a ochrany životního prostředí Společnost v roce 2015 nevyňaložila.

Společnost v průběhu rozhodného období neměla a nemá organizační složku v zahraničí.

Po uplynutí rozhodného období nenastaly skutečnosti, které by mohly ovlivnit účel této výroční zprávy, a tedy by v ní měly být uvedeny.

15. Komentář k vývoji na finančních trzích za rok 2015

DLUHOPISOVÉ A PENĚŽNÍ TRHY

Vývoj výnosů státních dluhopisů v roce 2015 se velice podobal scénáři z roku 2014. 10-ti letý státní dluhopis nesl na počátku roku pouhých 0,5 procenta, což je tak nízká hodnota, že málokdo očekával, že by výnosy mohly jít ještě níže. Opak byl pravdou a akcelerace poklesu cen komodit tažená zpomalením růstu v Číně a tím i její menší poptávka po zdrojích dál tlačila index inflace k nule. To se samozřejmě nelíbilo České národní bance, která nedosáhla svého cíle a to inflace na úrovni 2 procent. Jen shodou okolností hodnota inflace neklesla pod úroveň nula procent, což se stalo u mnoha zemí v eurozóně takřka pravidlem.

Česká národní banka proto informovala, že intervence budou pravděpodobně trvat déle než jen do druhé poloviny roku 2015. Proto je kurz koruny i nadále pomocí intervencí udržován na slabší úrovni nad 27 CZK/EUR. Toho využívají spekulanti, kteří nakupují levnou korunu a ČNB, v rámci svých intervencí, vykupuje nabízené eura. Výsledkem je obrovský přetlak českých korun na trzích a zvýšená poptávka po státních dluhopisech. Nízká inflace, repo sazba dlouhodobě na úrovni nula procent a přetlak korun posunul výnosy státních dluhopisů překvapivě ještě níže. České státní dluhopisy s desetiletou splatností se dostaly s výnosem dokonce až na 0,3 procenta.

Ještě překvapivější byl vývoj u dluhopisů se splatností do 5ti let. Jejich výnosy se bez problémů dostaly do záporných hodnot a například dvouletý český státní dluhopis, který začínal rok 2015 s extrémně nízkým výnosem 0,15 procenta p.a. skončil rok se záporným výnosem -0,3 procenta! Pokles výnosů znamená kapitálový zisk, a proto investoři do českých dluhopisů zaznamenali v roce 2015 překvapivě pozitivní zhodnocení svých investic. Ačkoliv to nikdo nečekal, tak se výnosy státních dluhopisů snížily z obecně nízkých hodnot dokonce až do záporných a investice do nich nyní neslouží ke generování výnosu, ale za jejich držbu se platí úrok. České výnosy na konci roku 2015 patřily obecně k nejnižším na světě vedle výnosů tak kvalitních dluhopisů, jako jsou švýcarské či německé.

AKCIOVÉ TRHY

Akciové trhy zažily rok jak na horské dráze. Po nevýrazném roce 2014 se v prvním čtvrtletí roku 2015 probudily evropské akcie. Důvodem bylo spuštění dalšího kola kvantitativního uvolnění ze strany ECB. Ta za nově natištěná eura začala měsíčně nakupovat dluhopisy v hodnotě 60 miliard EUR, což je více než roční státní rozpočet České republiky. Obrovský příliv likvidity na finanční trhy vystřelil evropské akcie do dubna skoro o 30 procent výše.

Pak se ale nálada postupně otočila. Nejprve investory překvapily výsledky voleb v Řecku, kde opět vyhrály levicové strany, a všichni si vzpomněli na řecké problémy se splácením dluhů, které ohrožovaly samotnou podstatu eurozóny. A v srpnu přišla hlavní rána a to oficiální potvrzení zpomalení čínské ekonomiky. Vedle zdrcujícího vlivu na lokální burzu začaly padat i ostatní akciové trhy. Důvodem byly obavy vlivu slabší poptávky na ostatní globálně propojené trhy.

Propad se týkal především komodit a komoditních trhů díky očekávání menší poptávky z Číny. Současné oslabení yuanu zase přivýřilo obavy z deflace a ztrpčilo život exportérům do Číny. Akciové trhy proto skončily rok často v negativním teritoriu. Nepomohl ani další slib prezidenta ECB Draghiho o možném dalším rozšíření měnové expanze v eurozóně, ani lepší výhled FEDu na ekonomiku USA, kde se dokonce po mnoha letech poprvé zvedly klíčové úrokové sazby.

Výsledkem je záporná roční výkonnost S&P500 na úrovni -1 % a pokles světových akciových trhů obecně okolo -3 %. Evropské akcie sice ztratily většinu zisků ze začátku roku, ale nakonec skončily jako jedny z mála v kladných hodnotách (cca +4 %). Špatně se vedlo akciovým trhům rozvíjejících se zemí s výkonností okolo -17 %. Lepší stav ekonomiky a větší flexibilita USA dopomohla v roce 2015 k desetiprocentnímu posílení dolaru vůči euru. Česká koruna vůči dolaru oslabilo asi o 12 %.

16. Výhled do roku 2016

Rok 2016 bude opět rokem centrálních bank. Vývoj na finančních trzích bude záviset především na jejich krocích. Evropa bude čekat na potvrzení, zda předchozí kolo kvantitativního uvolnění pomohlo přemoci následky hospodářské stagnace či zda ECB přistoupí k další expanzi, což by oslabilo euro a krátkodobě pomohlo akciím k rychlému růstu. Státní dluhopisy již nyní dosahují extrémně nízkých hodnot a někde jsou jejich výnosy už dokonce záporné, proto žádnou výraznou kladnou návratnost z investic do nich neočekáváme.

V USA budou všichni pozorně sledovat FED a jeho kroky po prvním zvýšení sazeb v prosinci 2015. Vzhledem k opětovnému poklesu cen ropy, zpomalující Číně a silnému dolaru se však další zvyšování sazeb v dohledné době nedá očekávat. Akcie budou velice citlivé na data z USA potvrzující či vyvracející rychlost oživení ekonomiky.

Rok 2016 bude pravděpodobně rokem zvýšené volatility na akciových trzích. Vedle fundamentálních faktorů budou do rozhodování investorů vstupovat často jednorázové a neovlivnitelné faktory. Můžeme zmínit například další kroky ECB, dohody OPEC ohledně ropy či načasování a síla sankcí vůči významným zemím jako jsou Írán a Rusko. České akciové trhy budou kolísat v závislosti na vývoji v zahraničí.

Trhy státních dluhopisů mají nejlepší léta jistě za sebou a neslibují žádné výrazné výnosy a měnové trhy budou ve vleku rozhodnutí jednotlivých centrálních bank. Pro české státní dluhopisy s jejich záporným výnosem platí totéž, co pro evropské, a tedy pochmurná budoucnost. Vývoj kurzu koruny má pod dohledem ČNB, která přislíbila, že bude i nadále po celý rok 2016 udržovat její kurz nad 27 CZK/EUR.

17. Zpráva auditora



KPMG Česká republika Audit, s.r.o.
Pobřežní 648/1a
186 00 Praha 8
Česká republika

Telephone +420 222 123 111
Fax +420 222 123 100
Internet www.kpmg.cz

Zpráva nezávislého auditora pro akcionáře společnosti Partners investiční společnost, a.s.

Provedli jsme audit přiložené účetní závěrky společnosti Partners investiční společnost, a.s. sestavené na základě českých účetních předpisů, tj. rozvahy k 31. prosinci 2015, výkazu zisku a ztráty, přehledu o změnách vlastního kapitálu za rok 2015 a přílohy této účetní závěrky, včetně popisu použitých významných účetních metod a dalších vysvětlujících informací. Údaje o společnosti Partners investiční společnost, a.s. jsou uvedeny v bodě 1 přílohy této účetní závěrky.

Odpovědnost statutárního orgánu účetní jednotky za účetní závěrku

Statutární orgán společnosti Partners investiční společnost, a.s. je odpovědný za sestavení účetní závěrky, která podává věrný a poctivý obraz v souladu s českými účetními předpisy, a za takový vnitřní kontrolní systém, který považuje za nezbytný pro sestavení účetní závěrky tak, aby neobsahovala významné nesprávnosti způsobené podvodem nebo chybou.

Odpovědnost auditora

Naši odpovědností je vyjádřit na základě provedení auditu výrok k této účetní závěrce. Audit jsme provedli v souladu se zákonem o auditorech, mezinárodními auditorskými standardy a souvisejícími aplikačními doložkami Komory auditorů České republiky. V souladu s těmito předpisy jsme povinni dodržovat etické požadavky a naplánovat a provést audit tak, abychom získali přiměřenou jistotu, že účetní závěrka neobsahuje významné nesprávnosti.

Audit zahrnuje provedení auditorských postupů, jejichž cílem je získat důkazní informace o částkách a skutečnostech uvedených v účetní závěrce. Výběr auditorských postupů závisí na úsudku auditora, včetně vyhodnocení rizik, že účetní závěrka obsahuje významné nesprávnosti způsobené podvodem nebo chybou. Při vyhodnocování těchto rizik auditor posoudí vnitřní kontrolní systém, který je relevantní pro sestavení účetní závěrky podávající věrný a poctivý obraz. Cílem tohoto posouzení je navrhnout vhodné auditorské postupy, nikoli vyjádřit se k účinnosti vnitřního kontrolního systému účetní jednotky. Audit též zahrnuje posouzení vhodnosti použitých účetních metod, přiměřenosti účetních odhadů provedených vedením i posouzení celkové prezentace účetní závěrky.

Jsme přesvědčeni, že získané důkazní informace poskytují dostatečný a vhodný základ pro vyjádření našeho výroku.

Výrok auditora

Podle našeho názoru účetní závěrka podává věrný a poctivý obraz aktiv a pasiv společnosti Partners investiční společnost, a.s. k 31. prosinci 2015 a nákladů, výnosů a výsledku jejího hospodaření za rok 2015 v souladu s českými účetními předpisy.

Ostatní informace

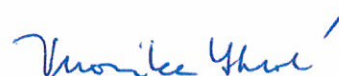
Za ostatní informace se považují informace uvedené ve výroční zprávě mimo účetní závěrku a naši zprávu auditora. Za ostatní informace odpovídá statutární orgán společnosti.

Náš výrok k účetní závěrce společnosti Partners investiční společnost, a.s. k 31. prosinci 2015 se k ostatním informacím nevztahuje, ani k nim nevydáváme žádný zvláštní výrok. Přesto je však součástí našich povinností souvisejících s ověřením účetní závěrky seznámení se s ostatními informacemi a zvážení, zda ostatní informace uvedené ve výroční zprávě nejsou ve významném nesouladu s účetní závěrkou či našimi znalostmi o účetní jednotce získanými během ověřování účetní závěrky, zda je výroční zpráva sestavena v souladu s právními předpisy nebo zda se jinak tyto informace nejeví jako významně nesprávné. Pokud na základě provedených prací zjistíme, že tomu tak není, jsme povinni zjištěné skutečnosti uvést v naší zprávě.

V rámci uvedených postupů jsme v obdržených ostatních informacích nic takového nezjistili.

V Praze, dne 21. dubna 2016


KPMG Česká republika Audit, s.r.o.
Evidenční číslo 71


Ing. Veronika Strolená
Director
Evidenční číslo 2195

18. Zpráva o vztazích k 31. 12. 2015

Zpráva představenstva Partners investiční společnosti, a.s.

Zpráva o vztazích k 31. 12. 2015

V souladu s příslušnými ustanoveními zákona č. 90/2012 Sb., zákona o obchodních korporacích, je společnost **Partners investiční společnost, a.s.**, se sídlem Tůrkova 2319/5b, 149 00 Praha 4, IČ 24716006, zapsaná v obchodním rejstříku u Městského soudu v Praze, oddíl B, vložka 16374, zastoupená Pavlem Kohoutem, předsedou představenstva (dále také „Společnost“), obchodní korporací v postavení ovládané osoby, přičemž je dceřinou obchodní korporací.

V souladu se zákonnými ustanoveními je statutární orgán Společnosti povinen zpracovat písemnou zprávu o vztazích mezi ovládající a ovládanou osobou a o vztazích mezi ovládanou osobou a osobami ovládanými stejnou ovládající osobou, a to v průběhu roku končícího 31. prosince 2015 (dále také „Rozhodné období“).

Představenstvo Společnosti prohlašuje, že v této zprávě jsou uvedeny všechny významné relevantní transakce, které nastaly v Rozhodném období, a nezbytné informace, které jsou pro účely této zprávy významné.

Struktura vztahů mezi ovládající a ovládanou osobou, včetně vztahů mezi ovládanou osobou a osobami ovládanými stejnou ovládající osobou

Ovládající osoba

Jediným akcionářem Společnosti je společnost Partners Financial Services, a.s., se sídlem Tůrkova 2319/5b, 149 00 Praha 4, IČ 27699781, zapsaná v obchodním rejstříku u Městského soudu v Praze, oddíl B, vložka 12158 (dále také „Partners“ nebo „Ovládající osoba“).

Způsob a prostředky ovládnání

Ovládající osoba ovládala Společnost tím způsobem, že v ní držela akcie odpovídající 100 % podílu na hlasovacích právech Společnosti. Ovládající osoba projevovala svoji vůli na valné hromadě prostřednictvím výkonu svých akcionářských práv.

Statutární orgán Ovládající osoby v působnosti valné hromady může jmenovat a odvolávat statutární orgán ovládané osoby, čímž zabezpečuje řádné vedení Společnosti.

Statutární orgán Ovládající osoby dále projednává a schvaluje účetní závěrku Společnosti a projednává a schvaluje návrh na vypořádání výsledku hospodaření Společnosti.

Ovládaná osoba a její úloha

Partners investiční společnost, a.s., se sídlem Tůrkova 2319/5b, 149 00 Praha 4, IČ 24716006, zapsaná v obchodním rejstříku u Městského soudu v Praze, oddíl B, vložka 16374.

Úloha ovládané osoby v rámci struktury spočívá především v nabídce služeb souvisejících s kolektivním investováním, tedy rozšíření aktivit do oblasti nabídky vlastních produktů. Společnost obhospodařuje a

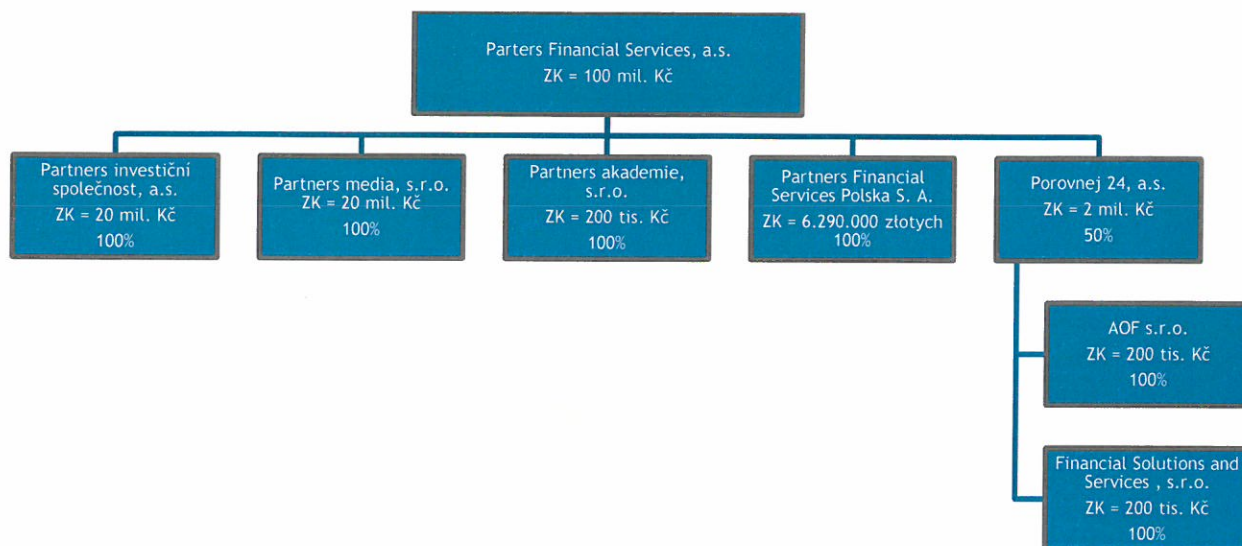
administruje otevřené podílové fondy, přičemž uplatňuje takovou investiční politiku, která zajišťuje maximální míru transparentnosti a současně nabízí investorům možnost investovat do široce diverzifikovaných aktiv. Společnost má současně povolení k obhospodařování majetku zákazníka, jehož součástí je investiční nástroj, na základě volné úvahy v rámci smluvního ujednání (portfolio management). Prostřednictvím nabídky služeb poskytovaných Společnosti dochází k efektivnímu uspokojování poptávky klientů v dané oblasti.

Struktura skupiny

Společnost Partners Financial Services, a.s. je ovládající osobou ve vztahu k následujícím společnostem:

- **Partners akademie, s.r.o.**, se sídlem Holandská 878/2, 639 00 Brno, IČ 24725285, zapsaná v obchodním rejstříku u Krajského soudu v Brně, oddíl C, vložka 68895 (dále také „Partners akademie“);
- **Partners investiční společnost, a.s.**, se sídlem Tůrkova 2319/5b, 149 00 Praha 4 - Chodov, IČ 24716006, zapsaná v obchodním rejstříku u Městského soudu v Praze, oddíl B, vložka 16374 (dále také „Partners investiční společnost“);
- **Partners media, s.r.o.**, se sídlem Tůrkova 2319/5b, 149 00 Praha 4 - Chodov, IČ 24780553, zapsaná v obchodním rejstříku u Městského soudu v Praze, oddíl C, vložka 173681 (dále také „Partners media“);
- **Partners Financial Services Polska S.A.**, se sídlem Katowice, Al. W. Korfanteo 2, 40-004, Polsko, zapsaná v rejstříku podnikatelů Celostátního soudního rejstříku vedeného Krajským soudem Katowice Východ VIII, Hospodářské oddělení Národního soudního rejstříku pod číslem IČ 0000408513.
- **Porovnej 24, a.s.**, se sídlem Tůrkova 2319/5b, 149 00 Praha 4 - Chodov, IČ 29144507, zapsaná v obchodním rejstříku u Městského soudu v Praze, oddíl B, vložka 18809
- **AOF, s.r.o.**, se sídlem Sokolovská 352/215, Vysočany, 190 00 Praha 9, IČ 24201146, zapsaná v obchodním rejstříku u Městského soudu v Praze, oddíl C, vložka 188103
- **Financial Solutions and Services, s.r.o.**, se sídlem Sokolovská 352/215, Vysočany, 190 00 Praha 9, IČ 24773506, zapsána v obchodním rejstříku u Městského soudu v Praze, oddíl C, vložka 173167

Struktura skupiny



Ovládané osoby byly založeny či získány v rámci akvizice s cílem rozšíření působnosti v dané podnikatelské oblasti v zahraničí, rozvoje obchodního potenciálu a zefektivnění specializovaných procesů v oblasti kolektivního investování, vzdělávání a mediálních aktivit a také v oblasti online sjednávání finančních produktů. Ovládající osoba není vlastněna zcela ani částečně žádnou jinou obchodní společností.

Představenstvo Společnosti prohlašuje, že mezi Společností a ostatními osobami ve skupině v účetním období počínajícím 1. 1. 2015 a končícím 31. 12. 2015 existovaly pouze vztahy s Ovládající osobou, tedy Partners Financial Services, a.s.

Smlouvy uzavřené mezi Společností a Ovládající osobou, které byly účinné v účetním období 2015

Mezi Společností a Partners Financial Services, a.s. byly v účetním období 2015 platné následující smlouvy:

- Smlouva o obchodním zastoupení ze dne 26. 4. 2011, jejímž předmětem jsou podmínky výkonu činnosti Ovládající osoby, jako investičního zprostředkovatele, pro Společnost. Smlouva je uzavřena na dobu neurčitou.
- Dodatek č. 4 ze dne 10. 10. 2014 ke Smlouvě o obchodním zastoupení ze dne 26. 4. 2011
- Smlouva o dobrovolném příplatku mimo základní kapitál ze dne 19. 12. 2011, jejímž předmětem je závazek Ovládající osoby poskytnout Společnosti příplatek mimo základní kapitál k vytvoření vlastního kapitálu.
- Dodatek č. 1 ze dne 4. 11. 2014 ke Smlouvě o dobrovolném příplatku mimo základní kapitál ze dne 19. 12. 2011, na jehož základě Společnost navrátila část příplatku mimo základní kapitál Ovládající osobě
- Podnájemní smlouva ze dne 1. 1. 2014
- Smlouva o upsání akcií ze dne 12. 9. 2014 ke zvýšení základního kapitálu Společnosti

Plnění poskytnutá v účetním období 2015 Společností Ovládající osobě a jejich protiplnění

Společnost poskytla Ovládající osobě plnění za nájemné, provozní náklady a ostatní služby v souvislosti s užíváním pronajatých prostor za rok 2015 hrazené na základě Podnájemní smlouvy ze dne 1. 1. 2014 v celkové výši 117 890 Kč včetně DPH. Společnost dále poskytla Ovládající osobě plnění za školení a jiné služby v celkové výši 6 041 Kč včetně DPH.

Společnost poskytla Ovládající osobě odměnu ve výši 9 444 627 Kč bez DPH za výkon činnosti investičního zprostředkovatele vyplývající ze Smlouvy o obchodním zastoupení ze dne 26. 4. 2011.

Pokud není uvedeno jinak, veškerá plnění a protiplnění byla poskytnuta v rámci běžného obchodního styku, resp. za obvyklých obchodních podmínek.

Jiná právní jednání, která byla v účetním období 2015 učiněna Společností v zájmu Ovládající osoby nebo ostatních ovládaných osob

Představenstvo Společnosti prohlašuje, že Společností nebyla v účetním období 2015 učiněna v zájmu Ovládající osoby a ostatních ovládaných osob jiná právní jednání mimo rámec běžných právních jednání v rámci běžného obchodního styku, popř. běžných právních jednání uskutečněných Společností v rámci běžného výkonu práv společnosti Partners Financial Services, a.s. jako jediného akcionáře Společnosti.

Ostatní opatření, která byla v účetním období 2015 v zájmu nebo na popud Ovládající osoby nebo ostatních ovládaných osob přijata nebo uskutečněna Společností, jejich výhody a nevýhody

Představenstvo Společnosti prohlašuje, že Společností nebyla v účetním období 2015 v zájmu nebo na popud Ovládající osoby a ostatních ovládaných osob přijata nebo uskutečněna žádná další opatření mimo rámec běžného obchodního styku, popřípadě mimo rámec běžného výkonu práv společnosti Partners Financial Services, a.s. jako jediného akcionáře Společnosti.

Újma Společnosti z výše uvedených smluv a opatření

Představenstvo Společnosti prohlašuje, že z výše uvedených smluv a opatření dle jeho názoru nevznikla Společnosti žádná újma.


Výhody a nevýhody plynoucí ze vzájemných vztahů

Vzájemné vztahy mezi Společností a Ovládající osobou lze zhodnotit jako pro Společnost výhodné. Začlenění Společnosti do skupiny Partners zajišťuje podporu ekonomických vztahů, spočívající v rozšířené nabídce vlastních produktů spočívajících v kolektivním investování a obhospodařování majetku zákazníka. Společnost si není vědoma žádných nevýhod plynoucích ze spolupráce s Ovládající osobou, nebo ostatními ovládanými osobami.

Společnost si aktuálně není vědoma žádných rizik, které by jí vyplývaly v důsledku vzájemných vztahů mezi ní a ostatními společnostmi ve skupině Partners.

Stanovisko auditora k této zprávě o vztazích mezi propojenými osobami je uvedeno v rámci výroku auditora k výroční zprávě Společnosti za rok 2015.

Datum sestavení: 31. 3. 2016



.....
Pavel Kohout
předseda představenstva

19. Kapitálová přiměřenost a základní kvantitativní ukazatele

Společnost v roce 2015 sledovala a vykazovala kapitálovou přiměřenost dle pravidel stanovených dle úpravy CRD IV (Směrnice Evropského parlamentu a rady 2013/36/EU o přístupu k činnosti úvěrových institucí a o obezřetnostním dohledu nad úvěrovými institucemi a investičními podniky, o změně směrnice 2002/87/ES a zrušení směrnic 2006/48/ES a 2006/49/ES, Nařízení Evropského parlamentu a rady (EU) č. 575/2013 o obezřetnostních požadavcích na úvěrové instituce a investiční podniky a o změně nařízení (EU) č. 648/2012).

Údaje o kapitálu a kapitálových požadavcích

	31. prosince 2015	31. prosince 2014
Kapitálový poměr pro kmenový kapitál tier 1 (%)	85,61%	43,33%
Kapitálový poměr pro kapitál tier 1 (%)	85,61%	43,33%
Kapitálový poměr pro celkový kapitál (%)	85,61%	43,33%
Tier 1 (tis. Kč)	19 337	8 688
<i>z toho kmenový tier 1 kapitál (tis. Kč)</i>	19 337	8 688
<i>z toho splacené CET1 nástroje (tis. Kč)</i>	20 000	20 000
<i>z toho nerozdělený zisk/neuhrazená ztráta za předchozí období (tis. Kč)</i>	-4 696	-15 119
<i>z toho ostatní rezervní fondy (tis. Kč)</i>	5 000	5 000
Souhrn odečitatelných položek od souhrnu Tier 1 a Tier 2 (tis. Kč)	-967	-1 193
<i>z toho jiná nehmotná aktiva (tis. Kč)</i>	-967	-1 193
Celková výše regulatorního kapitálu (tis. Kč)	19 337	8 688
Kapitálové požadavky k úvěrovému riziku celkem (tis. Kč)	632	1 604
<i>z toho expozice vůči institucím (tis. Kč)</i>	352	156
<i>z toho expozice vůči podnikům (tis. Kč)</i>	256	1 014
<i>z toho ostatní položky (tis. Kč)</i>	24	20
Kapitálový požadavek z dodatečných rizikových expozic z důvodu uplatňování režijních nákladů (tis. Kč)	1 175	414

Sesouhlasení regulatorního a účetního kapitálu k 31. prosinci 2015

	<i>Regulatorní kapitál</i>	<i>Vlastní kapitál</i>
Splacený základní kapitál zapsaný v obchodním rejstříku	20 000	20 000
Nerozdělený zisk/neuhrazená ztráta za předchozí období (tis. Kč)	- 4 696	- 4 696
Ostatní rezervní fondy (tis. Kč)	5 000	5 000
Zisk běžného roku	0	2 657
Jiná nehmotná aktiva (tis. Kč)	-967	0
Celková výše regulatorního kapitálu (tis. Kč)	19 337	
Celkem vlastní kapitál (tis. Kč)		22 961

Sesouhlasení regulatorního a účetního kapitálu k 31. prosinci 2014

	<i>Regulatorní kapitál</i>	<i>Vlastní kapitál</i>
Splacený základní kapitál zapsaný v obchodním rejstříku	20 000	20 000
Nerozdělený zisk/neuhrazená ztráta za předchozí období (tis. Kč)	-15 119	-15 119
Ostatní rezervní fondy (tis. Kč)	5 000	5 000
Zisk běžného roku	0	10 423
Jiná nehmotná aktiva (tis. Kč)	-1 193	0
Celková výše regulatorního kapitálu (tis. Kč)	8 688	
Celkem vlastní kapitál (tis. Kč)		20 304

Poměrové ukazatele

	31. prosince 2015
Zadluženost I (%)*	13,19%
Zadluženost II (%)**	15,19%
Rentabilita průměrných aktiv (ROAA) (%)	10,93%
Rentabilita průměrného kapitálu tier 1 (ROAE) (%)	12,47%
Rentabilita tržeb (%)***	10,09%
Správní náklady na jednoho zaměstnance (tis. Kč)	1 453

*Zadluženost I = (Dluhy celkem – Majetek zákazníků) / (Aktiva celkem – Majetek zákazníků)

**Zadluženost II = (Dluhy celkem – Majetek zákazníků) / Vlastní kapitál celkem

*** Rentabilita tržeb = Zisk po zdanění / Výnosy z investičních služeb

Partners investiční společnost, a.s.

Účetní závěrka k 31. prosinci 2015

Obchodní firma: Partners investiční společnost, a.s.

Sídlo: Türkova 2319/5b, Praha 4, 149 00

IČO: 247 16 006

Předmět podnikání: Obhospodařování a provádění administrace investičních fondů nebo zahraničních fondů, obhospodařování majetku zákazníka

Okamžik sestavení účetní závěrky: 21. dubna 2016

ROZVAHA
k 31. prosinci 2015

tis. Kč	Bod	31.12.2015	31.12.2014
AKTIVA			
1	Pokladní hotovost a vklady u centrálních bank	1	2
3	Pohledávky za bankami a družstevními záložnami	8	21 986
	<i>v tom: a) splatné na požádání</i>		19 928
	<i>b) ostatní pohledávky</i>		2 058
9	Dlouhodobý nehmotný majetek	9	967
10	Dlouhodobý hmotný majetek	10	158
11	Ostatní aktiva	11	3 207
13	Náklady a příjmy příštích období		136
	Aktiva celkem	26 455	23 865

Příloha uvedená na stranách 1 až 13 tvoří součást této účetní závěrky.

tis. Kč		Bod	31.12.2015	31.12.2014
PASIVA				
4	Ostatní pasiva	14	2 850	2 239
5	Výnosy a výdaje příštích období	15	644	1 322
8	Základní kapitál	17	20 000	20 000
	<i>z toho: a) splacený základní kapitál</i>		<i>20 000</i>	<i>20 000</i>
12	Kapitálové fondy	17	5 000	5 000
14	Nerozdělený zisk nebo neuhrazená ztráta z předchozích období	18	(4 696)	(15 119)
15	Zisk nebo ztráta za účetní období		2 657	10 423
Pasiva celkem			26 455	23 865

Příloha uvedená na stranách 1 až 13 tvoří součást této účetní závěrky.

tis. Kč	Bod	31.12.2015	31.12.2014	
PODROZVAHOVÉ POLOŽKY				
Podrozvahová aktiva				
8	Hodnoty předané k obhospodařování	19	1 802 084	1 342 669
Podrozvahová pasiva				
15	Hodnoty převzaté k obhospodařování	19	1 802 084	1 342 669

Příloha uvedená na stranách 1 až 13 tvoří součást této účetní závěrky.

Obchodní firma: Partners investiční společnost, a.s.

Sídlo: Tůrkova 2319/5b, Praha 4, 149 00

IČO: 247 16 006

Předmět podnikání: Obhospodařování a provádění administrace investičních fondů nebo zahraničních fondů, obhospodařování majetku zákazníka

Okamžik sestavení účetní závěrky: 21. dubna 2016

VÝKAZ ZISKU A ZTRÁTY
za rok končící 31. prosince 2015

tis. Kč	Bod	2015	2014
1 Výnosy z úroků a podobné výnosy	4	23	35
4 Výnosy z poplatků a provizí	5	26 332	29 449
5 Náklady na poplatky a provize	5	(16 846)	(12 523)
6 Zisk nebo ztráta z finančních operací		(23)	-
7 Ostatní provozní výnosy		811	687
9 Správní náklady	6	(7 265)	(6 578)
<i>v tom: a) náklady na zaměstnance</i>		<i>(4 482)</i>	<i>(4 448)</i>
<i>z toho: aa) mzdy a platy</i>		<i>(3 378)</i>	<i>(3 052)</i>
<i>ab) sociální a zdravotní pojištění</i>		<i>(1 055)</i>	<i>(1 112)</i>
<i>b) ostatní správní náklady</i>		<i>(2 783)</i>	<i>(2 130)</i>
11 Odpisy, tvorba a použití rezerv a opravných položek k dlouhodobému hmotnému a nehmotnému majetku		(375)	(647)
19 Zisk nebo ztráta za účetní období z běžné činnosti před zdaněním		2 657	10 423
23 Daň z příjmů		-	-
24 Zisk nebo ztráta za účetní období po zdanění		2 657	10 423

Příloha uvedená na stranách 1 až 13 tvoří součást této účetní závěrky.

Obchodní firma: Partners investiční společnost, a.s.

Sídlo: Tůrkova 2319/5b, Praha 4, 149 00

IČO: 247 16 006

Předmět podnikání: Obhospodařování a provádění administrace investičních fondů nebo zahraničních fondů, obhospodařování majetku zákazníka

Okamžik sestavení účetní závěrky: 21. dubna 2016

PŘEHLED O ZMĚNÁCH VLASTNÍHO KAPITÁLU
za rok končící 31. prosince 2015

tis. Kč	Základní kapitál	Vlastní akcie	Emisní ážio	Rezerv. fondy	Kapitál. fondy	Oceňov. rozdíly	Zisk (ztráta)	Celkem
Zůstatek k 1.1.2014	10 000	-	-	-	10 000	-	(15 119)	4 881
Čistý zisk/ztráta za účetní období	-	-	-	-	-	-	10 423	10 423
Převody do fondů	10 000	-	-	-	(5 000)	-	-	5 000
Zůstatek k 31.12.2014	20 000	-	-	-	5 000	-	(4 696)	20 304
Zůstatek k 1.1.2015	20 000	-	-	-	5 000	-	(4 696)	20 304
Čistý zisk/ztráta za účetní období	-	-	-	-	-	-	2 657	2 657
Převody do fondů	-	-	-	-	-	-	-	-
Zůstatek k 31.12.2015	20 000	-	-	-	5 000	-	(2 039)	22 961

Příloha uvedená na stranách 1 až 13 tvoří součást této účetní závěrky.

Partners investiční společnost, a.s.

Příloha účetní závěrky

Rok končící 31. prosince 2015

1. OBECNÉ INFORMACE

(a) Charakteristika společnosti

Vznik a charakteristika společnosti

Společnost vznikla 5. srpna 2010 pod názvem Partners nemovitostní, a.s. se sídlem Praha 4, Stýblova 253/13 s předmětem podnikání pronájem nemovitostí, bytů a nebytových prostor.

Dne 19. listopadu 2010 nabylo právní moci rozhodnutí České národní banky č. 2010/10300/570 o povolení k činnosti investiční společnosti s tím, že tato společnost může vykonávat kolektivní investování spočívající ve vytváření a obhospodařování podílových fondů a v obhospodařování investičních fondů na základě smlouvy o obhospodařování.

Dne 10. prosince 2010 došlo ke změně názvu obchodní firmy a předmětu podnikání v obchodním rejstříku.

Dne 22. prosince 2011 došlo ke změně sídla společnosti.

Obchodní firma a sídlo

Partners investiční společnost, a.s.
Türkova 2319/5b
149 00 Praha 4 - Chodov

Identifikační číslo

247 16 006

Předmět podnikání

Obhospodařování a provádění administrace investičních fondů nebo zahraničních investičních fondů, obhospodařování majetku zákazníka.

Členové představenstva a dozorčí rady k 31. prosinci 2015:

předseda představenstva	Pavel Kohout
místopředseda představenstva	Ing. Kateřina Volínová, MBA
člen představenstva	Ing. Lucie Simpartlová
předseda dozorčí rady	Ing. Petr Kroupa
místopředseda dozorčí rady	Mgr. Stanislav Holeš
člen dozorčí rady	Ing. Dana Krynská

Partners investiční společnost, a.s.

Příloha účetní závěrky

Rok končící 31. prosince 2015

Organizační struktura

Společnost je rozdělena do linií, které jsou řízeny členy představenstva. Linie strategie zabezpečuje obchodní strategii fondů a výkon činnosti obhospodařování fondů, linie obchod zabezpečuje vývoj produktů a distribuci. Linie správa zajišťuje marketing, PR, office management, HR, IT, kontrolu outsourcingu a ostatní činnosti společnosti. Řada činností je zajišťována prostřednictvím outsourcingu.

(b) Výhodiska pro přípravu účetní závěrky

Účetní závěrka byla připravena na základě účetnictví vedeného v souladu se zákonem o účetnictví č. 563/1991, vyhláškou č. 501/2002 vydanou Ministerstvem financí a Českými účetními standardy pro finanční instituce vydanými Ministerstvem financí.

Tato účetní závěrka je připravena v souladu s vyhláškou č. 501/2002, kterou se stanoví uspořádání a označování položek účetní závěrky a obsahové vymezení položek této závěrky.

Závěrka byla zpracována na principech časového rozlišení nákladů a výnosů a historických cen, s výjimkou vybraných finančních nástrojů oceňovaných reálnou hodnotou.

Účetní závěrka vychází z předpokladu, že účetní jednotka bude nepřetržitě pokračovat ve své činnosti a že u ní nenastává žádná skutečnost, která by ji omezovala nebo ji zabraňovala v této činnosti pokračovat i v dohledné budoucnosti.

Všechny uvedené údaje jsou v tisících Kč (tis. Kč), není-li uvedeno jinak. Čísla uvedená v závorkách představují záporná čísla.

Tato účetní závěrka je nekonsolidovaná.

Partners investiční společnost, a.s.

Příloha účetní závěrky

Rok končící 31. prosince 2015

2. DŮLEŽITÉ ÚČETNÍ METODY

Účetní závěrka společnosti byla připravena v souladu s následujícími důležitými účetními metodami:

(a) Den uskutečnění účetního případu

V závislosti na typu transakce je okamžikem uskutečnění účetního případu zejména den výplaty nebo převzetí oběživa, den nákupu nebo prodeje valut, deviz, popř. cenných papírů, den provedení platby, popř. inkasa, den příkazu na korespondenta k provedení platby, den připsání (valuty) prostředků podle zprávy došlé od korespondenta banky (zprávou se rozumí zpráva v systému SWIFT, avízo banky, převzaté médium, výpis z účtu, popř. jiné dokumenty), den sjednání a den vypořádání obchodu s cennými papíry, devizami, opcemi popř. jinými deriváty, den vydání nebo převzetí záruky, popř. úvěrového příslibu, den převzetí hodnot do úschovy.

(b) Operace s cennými papíry pro klienty

Cenné papíry převzaté společností za účelem jejich obhospodařování jsou účtovány v tržních cenách a evidovány na podrozvaze v položce „Hodnoty převzaté k obhospodařování“.

(c) Tvorba rezerv

Rezerva představuje pravděpodobné plnění s nejistým časovým rozvrhem a výší. Rezerva se tvoří v případě, pokud jsou splněna následující kritéria:

- existuje povinnost (právní nebo věcná) plnit, která je výsledkem minulých událostí,
- je pravděpodobné nebo jisté, že plnění nastane a vyžádá si odliv prostředků představujících ekonomický prospěch, přičemž "pravděpodobné" znamená pravděpodobnost vyšší než 50 %,
- je možné provést přiměřeně spolehlivý odhad plnění.

(d) Dlouhodobý hmotný a nehmotný majetek

Za dlouhodobý nehmotný majetek považuje účetní jednotka složky majetku, jejichž ocenění je vyšší než 60 tis. Kč v jednotlivém případě a doba použitelnosti je delší než 1 rok. Za dlouhodobý hmotný majetek považuje účetní jednotka složky majetku, jejichž ocenění je vyšší než 40 tis. Kč v jednotlivém případě a doba použitelnosti je delší než jeden rok. Majetek může být pořízen úplatně, vkladem, darem, nebo vlastní činností.

Technickým zhodnocením dlouhodobého majetku se rozumí výdaje na dokončené nástavby, přístavby a stavební úpravy, rekonstrukce a modernizace majetku, pokud převýšily u jednotlivého majetku v úhrnu ve zdaňovacím období částku 40 tis. Kč. Výdaje na technické zhodnocení jsou sledovány v průběhu účetních období. Na konci účetního období je technické zhodnocení aktivováno do majetku, kde zvyšuje vstupní cenu tohoto majetku.

Účetní jednotka stanovila, že drobným dlouhodobým nehmotným majetkem je majetek, jehož pořizovací cena je nižší než 60 tis. Kč, ale vyšší než 30 tis. Kč a doba použitelnosti je delší než 1 rok. Drobným dlouhodobým hmotným majetkem je pak majetek, jehož pořizovací cena je nižší než 40 tis. Kč, ale vyšší než 30 tis. Kč a doba použitelnosti je delší než 1 rok.

Partners investiční společnost, a.s.

Příloha účetní závěrky

Rok končící 31. prosince 2015

Doby odpisování pro jednotlivé kategorie dlouhodobého hmotného a nehmotného majetku jsou následující:

Zřizovací výdaje	5 let
Software	3 – 6 let
Přístroje a zařízení	3 až 5 let
Drobný hmotný majetek	3 roky

(e) Přepočítání cizí měny

Transakce vyčíslené v cizí měně jsou účtovány v tuzemské měně přepočtené devizovým kurzem platným v den transakce. Aktiva a pasiva vyčíslená v cizí měně jsou přepočítávána do tuzemské měny v kurzu vyhlášeném Českou národní bankou platném k datu rozvahy. Výsledný zisk nebo ztráta z přepočtu aktiv a pasiv vyčíslených v cizí měně je vykázán ve výkazu zisku a ztráty jako "Zisk nebo ztráta z finančních operací".

(f) Zdanění

Daňový základ pro daň z příjmů se propočte z hospodářského výsledku běžného období připočtením daňově neuznatelných nákladů a odečtením výnosů, které nepodléhají dani z příjmů, který je dále upraven o slevy na dani a případné zápočty.

Společnost účtuje o rezervě na splatnou daň. Tuto rezervu vykazuje sníženou o zaplacené zálohy.

Odložená daň vychází z veškerých dočasných rozdílů mezi účetní a daňovou hodnotou aktiv a závazků s použitím očekávané daňové sazby platné pro následující období. O odložené daňové pohledávce se účtuje pouze v případě, kdy neexistuje pochybnost o jejím dalším uplatnění v následujících účetních obdobích.

(g) Spřízněné strany

Spřízněné strany jsou vymezeny takto:

- členové představenstva, dozorčí rady a vedoucí zaměstnanci společnosti a jejich příbuzní
- společnosti, v nichž členové orgánů a vedoucí zaměstnanci společnosti drží větší než 10% majetkovou účast
- akcionáři ovládající společnost a společnosti jimi ovládané
- fondy obhospodařované společností

3. ZMĚNY ÚČETNÍCH METOD A OPRAVY ZÁSADNÍCH CHYB

Společnost v roce 2015 neprovedla žádné změny účetních metod ani nedošlo k žádné opravě zásadních chyb minulých let.

Partners investiční společnost, a.s.

Příloha účetní závěrky

Rok končící 31. prosince 2015

4. ČISTÝ ÚROKOVÝ VÝNOS

tis. Kč	2015	2014
Výnosy z úroků a podobné výnosy z termínovaných vkladů a běžných účtů vedených u bank	23	35
Celkem	23	35

Společnost eviduje v rozhodném období výnosové úroky z vkladového účtu v J & T Banka, a.s.

5. VÝNOSY A NÁKLADY NA POPLATKY A PROVIZE

tis. Kč	2015	2014
Výnosy z poplatků a provizí z obhospodařování, správy, uložení a úschovy hodnot ze vstupních poplatků klientů	23 826 2 506	26 622 2 827
Celkem	26 332	29 449
Náklady na poplatky a provize z obhospodařování, správy, uložení a úschovy hodnot provize za sjednání podílových fondů bankovní poplatky	(7 385) (9 445) (16)	(6 882) (5 630) (11)
Celkem	(16 846)	(12 523)

Všechny transakce byly uskutečněny na území České republiky.

6. SPRÁVNÍ NÁKLADY

tis. Kč	2015	2014
Mzdy a odměny zaměstnanců	3 427	3 336
Sociální a zdravotní pojištění	1 055	1 112
Celkem náklady na zaměstnance	4 482	4 448
Ostatní správní náklady z toho: náklady na audit, právní a daňové poradenství	2 783 842	2 130 854
Celkem	7 265	6 578

Průměrný počet zaměstnanců společnosti byl následující:

	2015	2014
Zaměstnanci	3	2
Členové představenstva	3	3
Členové dozorčí rady	3	3

Partners investiční společnost, a.s.

Příloha účetní závěrky

Rok končící 31. prosince 2015

7. TRANSAKCE SE SPŘÍZNĚNÝMI OSOBAMI

tis. Kč	2015	2014
Pohledávky	3 183	12 269
Závazky	665	807
Výnosy	24 590	29 449
Náklady	9 574	5 832
Podrozvaha – hodnoty převzaté k obhospodařování	1 802 084	1 342 669

Tabulka zahrnuje veškeré transakce se spřízněnými osobami. Všechny transakce se spřízněnými stranami skupiny byly realizovány za obvyklých tržních podmínek. Další informace k transakcím s osobami se zvláštním vztahem ke společnosti jsou uvedeny v bodě 13.

8. POHLEDÁVKY ZA BANKAMI

tis. Kč	2015	2014
Pohledávky za bankami:		
stavy běžných účtů	19 928	7 704
stavy vkladových účtů	2 058	2 035
Celkem	21 986	9 739

Partners investiční společnost, a.s.

Příloha účetní závěrky

Rok končící 31. prosince 2015

9. DLOUHODOBÝ NEHMOTNÝ MAJETEK

(a) Změny dlouhodobého nehmotného majetku

tis. Kč	Software	Pořízení software	Zřizovací výdaje	Celkem
Pořizovací cena				
K 1. lednu 2014	1 560	--	147	1 707
Přírůstky	1 180	--	--	1 180
Úbytky	--	--	--	--
K 31. prosinci 2014	2 740	--	147	2 887
K 1. lednu 2015	2 740	--	147	2 887
Přírůstky	--	--	--	--
Úbytky	--	--	--	--
K 31. prosinci 2015	2 740	--	147	2 887
Oprávky a opravné položky				
K 31. prosinci 2014	1 576	--	118	1 694
K 1. lednu 2015	1 576	--	118	1 694
Roční odpisy	197	--	29	226
K 31. prosinci 2015	1 773	--	147	1 920
Zůstatková cena				
K 31. prosinci 2014	1 164	--	29	1 193
K 31. prosinci 2015	967	--	--	967

(b) Zřizovací výdaje

Zřizovací výdaje byly vyfakturovány mateřskou společností ve výši 147 tis. Kč.

Zřizovací výdaje se začaly odpisovat v lednu 2011 a roční rovnoměrný odpis činí 30 tis. Kč. K 31. prosinci 2015 byly zřizovací výdaje plně odepsány.

Partners investiční společnost, a.s.

Příloha účetní závěrky

Rok končící 31. prosince 2015

10. DLOUHODOBÝ HMOTNÝ MAJETEK

(a) Změny dlouhodobého hmotného majetku

tis. Kč	Přístroje a zařízení	Drobný hmotný majetek	Celkem
Pořizovací cena			
K 1. lednu 2014	542	36	578
Přírůstky	--	32	32
Úbytky	--	--	--
K 31. prosinci 2014	542	68	610
K 1. lednu 2015	542	68	610
Přírůstky	48	--	48
Úbytky	(43)	--	(43)
K 31. prosinci 2015	547	68	615
Oprávký a opravné položky			
K 31. prosinci 2014	315	36	351
K 1. lednu 2015	315	36	351
Roční odpisy	139	10	149
Úbytky	(44)	--	(44)
K 31. prosinci 2015	410	46	456
Zůstatková cena			
K 31. prosinci 2014	227	32	259
K 31. prosinci 2015	137	21	158

11. OSTATNÍ AKTIVA

tis. Kč	2015	2014
Pohledávky z obchodního styku	2 892	12 269
Dohadné účty aktivní	310	327
Poskytnuté zálohy	5	5
Ostatní pohledávky	--	57
Celkem	3 207	12 658

Partners investiční společnost, a.s.

Příloha účetní závěrky

Rok končící 31. prosince 2015

12. NÁKLADY PŘÍŠTÍCH OBDOBÍ

Náklady příštích období ve výši 136 tis. Kč (2014: 14 tis. Kč) zahrnují pojištění majetku.

13. ZÁVAZKY VŮČI OSOBÁM SE ZVLÁŠTNÍM VZTAHEM KE SPOLEČNOSTI

tis. Kč	Správní orgány	Řídící orgány	Dozorčí orgány	Ostatní
K 31. prosinci 2014	--	78	--	--
K 1. lednu 2015	--	78	--	--
Přírůstky	--	160	--	--
Úbytky	--	(78)	--	--
K 31. prosinci 2015	--	160	--	--

14. OSTATNÍ PASIVA

tis. Kč	2015	2014
Závazky z obchodních vztahů	1 326	1 043
Dohadné účty pasivní	926	855
Závazky vůči zaměstnancům	369	179
Ostatní závazky	229	162
Celkem	2 850	2 239

15. VÝNOSY A VÝDAJE PŘÍŠTÍCH OBDOBÍ

K 31. prosinci 2015 výdaje příštích období činí 644 tis. Kč (2014: 1 322 tis. Kč). K 31. prosinci 2015 představovaly nákladové provize, poplatky za obhospodařování podílových fondů a služby roku 2015 placené v roce 2016.

16. ODLOŽENÝ DAŇOVÝ DLUH / POHLEDÁVKA

Společnost neúčtovala k 31. prosinci 2015 z důvodu opatrnosti o odložené daňové pohledávce v celkové výši 341 tis. Kč, která se vztahuje k nevyužitým daňovým ztrátám a daňovým odpočtům.

Partners investiční společnost, a.s.

Příloha účetní závěrky

Rok končící 31. prosince 2015

17. VLASTNÍ KAPITÁL

(a) Základní kapitál

Složení akcionářů společnosti k 31. prosinci 2015:

Název	Sídlo	Počet akcií (v ks)	Podíl na základním kapitálu (v %)
Partners Financial Services, a.s.	Česká republika	40	100
Celkem		40	100

(b) Kapitálové fondy

Kapitálové fondy ve výši 5 000 tis. Kč (2014: 5 000 tis. Kč) představují dobrovolný příspěvek akcionáře mimo základní kapitál společnosti.

18. NEROZDĚLENÝ ZISK NEBO NEUHRAZENÁ ZTRÁTA Z PŘEDCHOZÍCH OBDOBÍ, REZERVNÍ FONDY A OSTATNÍ FONDY ZE ZISKU

Společnost navrhuje rozdělení zisku za rok 2015 následujícím způsobem:

tis. Kč	Zisk / Ztráta	Neuhrazená ztráta z předchozích období	Kapitálové fondy
Zůstatek k 31. prosinci 2015 před převedením zisku roku 2015	--	(4 696)	5 000
Zisk roku 2015	2 657		
Návrh rozdělení zisku za rok 2015: Převod do nerozděleného zisku	(2 657)	2 657	--
	--	(2 039)	5 000

19. HODNOTY PŘEVZATÉ K OBHOSPODAŘOVÁNÍ

K 31. prosinci 2015 společnost obhospodařuje následující fondy:

tis. Kč	2015	2014
Hodnota obhospodařovaného majetku v podílových fondech:		
Partners Universe 6	373 884	360 938
Partners Universe 10	426 302	358 758
Partners Universe 13	786 251	592 681
Partners 7 Stars	215 647	30 292
Celkem	1 802 084	1 342 669

Veškerý majetek podílových fondů byl v roce 2015 a 2014 svěřen k obhospodařování obchodníku s cennými papíry, a to společnosti Pioneer Asset Management, a.s.

Partners investiční společnost, a.s.

Příloha účetní závěrky

Rok končící 31. prosince 2015

20. FINANČNÍ NÁSTROJE – TRŽNÍ RIZIKO

Riziko likvidity

Riziko likvidity vzniká z typu financování aktivit společnosti a řízení jejich pozic, např. v okamžiku, kdy společnost není schopna financovat svá aktiva nástroji s vhodnou splatností nebo likvidovat/prodat aktiva za přijatelnou cenu v přijatelném časovém horizontu.

Následující tabulka člení aktiva a pasiva společnosti podle příslušných pásem splatnosti na základě zbytkové doby splatnosti k rozvahovému dni.

Zbytková splatnost aktiv a pasiv společnosti

tis. Kč	Do 3 měs.	Od 3 měs. do 1 roku	Od 1 roku do 5 let	Nad 5 let	Bez specifik.	Celkem
K 31. prosinci 2015						
Pokladní hotovost a vklady u centrální banky	1	--	--	--	--	1
Pohledávky za bankami	21 986	--	--	--	--	21 986
Dlouhodobý hmotný a nehmotný majetek	--	--	--	--	1 125	1 125
Ostatní aktiva	2 897	310	--	--	--	3 207
Náklady a příjmy příštích období	129	7	--	--	--	136
Aktiva celkem	25 013	317	--	--	1 125	26 455
Ostatní pasiva	2 429	421	--	--	--	2 850
Výnosy a výdaje příštích období	644	--	--	--	--	644
Vlastní kapitál	--	--	--	--	22 961	22 961
Pasiva celkem	3 073	421	--	--	22 961	26 455
Gap	21 940	(104)	--	--	(21 836)	--
Kumulativní gap	21 940	21 836	21 836	21 836	--	--

Partners investiční společnost, a.s.

Příloha účetní závěrky

Rok končící 31. prosince 2015

tis. Kč	Do 3 měs.	Od 3 měs. do 1 roku	Od 1 roku do 5 let	Nad 5 let	Bez specifik.	Celkem
K 31. prosinci 2014						
Pokladní hotovost a vklady u centrální banky	2	--	--	--	--	2
Pohledávky za bankami	9 739	--	--	--	--	9 739
Dlouhodobý hmotný a nehmotný majetek	--	--	--	--	1 452	1 452
Ostatní aktiva	12 331	327	--	--	--	12 658
Náklady příštích období	7	7	--	--	--	14
Aktiva celkem	22 079	334	--	--	1 452	23 865
Ostatní pasiva	1 341	898	--	--	--	2 239
Výnosy a výdaje příštích období	1 322	--	--	--	--	1 322
Vlastní kapitál	--	--	--	--	20 304	20 304
Pasiva celkem	2 663	898	--	--	20 304	23 865
Gap	19 416	(564)	--	--	(18 852)	--
Kumulativní gap	19 416	18 852	18 852	18 852	--	--

Výše uvedené tabulky představují zbytkovou splatnost účetních hodnot jednotlivých finančních nástrojů, nikoliv veškerých peněžních toků, které z těchto nástrojů plynou.

Úrokové riziko

Finanční pozice a peněžní toky společnosti jsou vystaveny riziku pohybů běžných úrovní tržních úrokových sazeb. Úrokové výnosy a náklady mohou v důsledku takových změn růst i klesat a vytvářet ztráty v případě vzniku neočekávaných pohybů.

Jedinou úrokově citlivou pozicí společnosti byly v roce 2015 i 2014 „Pohledávky za bankami“ představující běžný a vkladový účet společnosti a spadající do časového koše do 3 měsíců. Ostatní pozice byly v obou letech úrokově necitlivé.

Měnové riziko

Aktiva a pasiva v cizích měnách včetně podrozvahových angažovaností představují expozici společnosti vůči měnovým rizikům.

Společnost neměla k 31. prosinci 2015 ani k 31. prosinci 2014 měnové riziko, neboť veškeré její finanční pozice byly v českých korunách.

Partners investiční společnost, a.s.

Příloha účetní závěrky



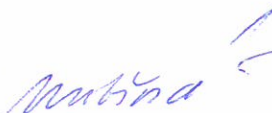

Rok končící 31. prosince 2015

21. VÝZNAMNÉ UDÁLOSTI PO DATU ÚČETNÍ ZÁVĚRKY

K 31. lednu 2016 ukončila činnost místopředsedy dozorčí rada Ing. Kateřina Volínová, MBA a do funkce byl jmenován Ing. Petr Borkovec.

K 30. červnu 2016 dojde k ukončení spolupráce se společností Pioneer Asset Management, a.s. a společnost Partners investiční společnost, a.s. převezme veškerou správu fondů.

Vedení společnosti nejsou známy žádné další významné následné události, které by ovlivnily účetní závěrku k 31. prosinci 2015.

Odesláno dne: 21. dubna 2016	Razítko a podpis statutárního orgánu:   Partners investiční společnost, a.s. Prague Gate, Tůrkova 2319/5b 149 00 Praha 4 - Chodov IČ: 24716006, DIČ: CZ24716006	Osoba odpovědná za účetnictví Jméno a podpis: Lenka Mokořová  tel.:	Osoba odpovědná za účetní závěrku Jméno a podpis: Lucie Šimpartlová  tel.:
-------------------------------------	--	--	--