

VÝROČNÍ ZPRÁVA PARTNERS INVESTIČNÍ SPOLEČNOST, A.S. ZA OBDOBÍ I. – XII. 2025

OBSAH

1. ÚVODNÍ SLOVO PŘEDSEDY PŘEDSTAVENSTVA
2. ZÁKLADNÍ INFORMACE O INVESTIČNÍ SPOLEČNOSTI
3. ZPRÁVA PŘEDSTAVENSTVA O PODNIKATELSKÉ ČINNOSTI A STAVU MAJETKU, ÚČETNÍ ZÁVĚRCE ZA ROK 2025, VČETNĚ NÁVRHU NA VYPOŘÁDÁNÍ VÝSLEDKŮ HOSPODAŘENÍ ZA ROK 2025
4. ÚDAJE O ZMĚNÁCH SKUTEČNOSTÍ ZAPISOVANÝCH DO OBCHODNÍHO REJSTŘÍKU, KE KTERÝM DOŠLO BĚHEM ROZHODNÉHO OBDOBÍ
5. ÚDAJE O FONDECH KOLEKTIVNÍHO INVESTOVÁNÍ, KTERÉ BYLY V ROZHODNÉM OBDOBÍ OBHOSPODAŘOVÁNY A ADMINISTROVÁNY INVESTIČNÍ SPOLEČNOSTÍ
6. ÚDAJE O SKUTEČNOSTECH S VÝZNAMNÝM VLIVEM NA VÝKON ČINNOSTI INVESTIČNÍ SPOLEČNOSTI
7. ÚDAJE O ČLENECH PŘEDSTAVENSTVA, DOZORČÍ RADY, OSTATNÍCH VEDOUCÍCH OSOBÁCH A PORTFOLIO MANAŽERECH
8. ÚDAJE O OSOBÁCH, KTERÉ MĚLY KVALIFIKOVANOU ÚČAST NA INVESTIČNÍ SPOLEČNOSTI
9. ÚDAJE O OSOBÁCH, NA KTERÝCH MĚLA SPOLEČNOST KVALIFIKOVANOU ÚČAST
10. ÚDAJE O OSOBÁCH, KTERÉ BYLY SE SPOLEČNOSTÍ PERSONÁLNĚ PROPOJENÉ
11. JEDNÁNÍ VE SHODĚ
12. ÚDAJE O SOUDNÍCH SPORECH
13. OSOBY, KTERÉ BYLY POVĚŘENY K VÝKONU JEDNOTLIVÉ ČINNOSTI, KTEROU ZAHRNUJE OBHOSPODAŘOVÁNÍ
14. PŘÍSPĚVKY DO GARANČNÍHO FONDU
15. DALŠÍ INFORMACE
16. KOMENTÁŘ K VÝVOJI NA FINANČNÍCH TRŽÍCH ZA ROK 2025
17. VÝHLED DO ROKU 2026
18. ZPRÁVA NEZÁVISLÉHO AUDITORA
19. ZPRÁVA O VZTAZÍCH
20. ÚČETNÍ ZÁVĚRKA K 31. PROSINCI 2025

1. ÚVODNÍ SLOVO PŘEDSEDY PŘEDSTAVENSTVA

Rok 2025 byl pro Partners investiční společnost v mnoha ohledech přelomový. Navázali jsme na dynamický růst z předchozího období a zároveň jsme realizovali řadu strategických kroků, které posouvají naše fungování i nabídku směrem k větší komplexnosti.

Vytvořili jsme bezpobídkové třídy fondů určené pro investiční platformu, která je zásadním krokem na cestě k transparentní a jednoduché distribuci investic a posílení důvěry klientů.

Právě důvěra klientů se promítá i do našich výsledků. Objem spravovaného majetku vzrostl na 30,3 miliardy korun, což představuje meziroční nárůst o 6,7 miliardy korun (+28 %) přičemž čisté prodeje dosáhly 4,9 miliardy korun. K tomu se přidalo zhodnocení ve výši 1,8 miliardy korun.

Zásadním projektem bylo zahájení obhospodařování Alternativního účastnického fondu Rentea a úprava investičního portfolia fondu Partners Alternative Strategies, které jsme přiblížili penzijním řešením pro dlouhodobé investory.

Velkou kapitolou roku 2025 byl rovněž rozvoj platformy Aspire 11. V jejím rámci vznikly nové fondy Tribes 25 a Eternals 25 a 26 a současně byl pod Partners investiční společností založen fond kvalifikovaných investorů Aspire 11 fondů 25, který investuje výhradně do této platformy. Celý proces, včetně realizace nových investic, pro nás představoval mimořádně dynamické období plné intenzivní práce a rychlého rozhodování.

Do roku 2026 vstupujeme s ambicí dále růst a poskytovat kvalitní služby. Klíčovou novinku představují tzv. Investice v kostce, jejichž základními stavebními kameny jsou fondy Partners Bond Strategies a Partners Equity Strategies. Plánujeme také rozšířit distribuci nových fondů na Slovensko a využít fondy ELTIF, které umožní zpřístupnit alternativní investice širšímu okruhu klientů – i těm, kteří mají investiční zkušenosti, ale nedisponují vysokým objemem kapitálu.

Na závěr bych ráda poděkovala všem, kteří se na našem úspěchu podílejí – našim klientům za důvěru, zaměstnancům za jejich nasazení a profesionalitu a obchodním partnerům za dlouhodobou spolupráci.

.....
Ing. Lucie Simpartlová

předsedkyně představenstva

2. ZÁKLADNÍ INFORMACE O INVESTIČNÍ SPOLEČNOSTI

Obchodní firma: Partners investiční společnost, a.s. (dále jako „Společnost“ nebo „Partners IS“)
Identifikační číslo: 24716006
Daňové identifikační číslo: CZ24716006
Sídlo: Praha 4, Türkova 2319/5b, PSČ: 149 00

Společnost zapsaná v obchodním rejstříku vedeném Městským soudem v Praze, oddíl B, vložka 16374

Výše základního kapitálu: 20 000 000 Kč

Základní kapitál byl splacen v plné výši.

Rozhodnutí o povolení k činnosti investiční společnosti

Vydáno: Českou národní bankou
Datum vydání: 19. 11. 2010
Evidenční číslo rozhodnutí: č.j. 2010/10300/570
Datum nabytí právní moci: 19. 11. 2010

Datum zápisu do obchodního rejstříku

Společnost byla zapsána do obchodního rejstříku dne 5. 8. 2010. Na základě povolení uděleného Českou národní bankou byla dne 10. 12. 2010 do obchodního rejstříku zapsána změna obchodní firmy a změna předmětu podnikání na kolektivní investování spočívající ve vytváření a obhospodařování podílových fondů a kolektivní investování spočívající v obhospodařování investičních fondů na základě smlouvy o obhospodařování.

Na základě rozhodnutí České národní banky byla dne 30. 10. 2014 do obchodního rejstříku zapsána změna předmětu podnikání na obhospodařování investičních fondů nebo zahraničních investičních fondů, provádění administrace investičních fondů nebo zahraničních investičních fondů a obhospodařování majetku zákazníka, jehož součástí je investiční nástroj, na základě volné úvahy v rámci smluvního ujednání (portfolio management).

Na základě rozhodnutí České národní banky byla dne 13. 7. 2022 do obchodního rejstříku zapsána změna předmětu podnikání na obhospodařování investičních fondů nebo zahraničních investičních fondů, provádění administrace investičních fondů nebo zahraničních investičních fondů, obhospodařování majetku zákazníka, jehož součástí je investiční nástroj, na základě volné úvahy v rámci smluvního ujednání (portfolio management) a provádění úschovy a správy investičních nástrojů včetně souvisejících služeb, avšak pouze ve vztahu k cenným papírům a zaknihovaným cenným papírům vydávaným investičním fondem nebo zahraničním investičním fondem.

Vlastnická struktura Společnosti

Společnost je vlastněna dvěma akcionáři - společností **Partners HoldCo, a.s.**, se sídlem Türkova 2319/5b, Chodov, 149 00 Praha 4, IČ: 140 13 690, zapsaná v obchodním rejstříku u Městského soudu v Praze, spisová značka B 26821 (dále jen „**společnost HoldCo**“), která vlastní podíl ve výši 60 % na základním kapitálu a hlasovacích právech Společnosti, a dále společnost **Partners InvestIn, a.s.**, se sídlem Türkova 2319/5b, Chodov, 149 00 Praha 4, IČ: 140 13 657, zapsaná v obchodním rejstříku u Městského soudu v Praze, spisová značka B 26820 (dále jen „**společnost InvestIn**“), která vlastní podíl ve výši 40 % na základním kapitálu a hlasovacích právech Společnosti.

Hlavními akcionáři společnosti HoldCo jsou společnost **Apana s.r.o.**, se sídlem Türkova 2319/5b, Chodov, 149 00 Praha 4, IČ: 028 79 107, zapsaná v obchodním rejstříku u Městského soudu v Praze, spisová značka C 224876, s podílem na základním kapitálu a hlasovacích právech společnosti HoldCo ve výši 47,73 % (dále jen „**společnost Apana**“) a společnost **Brno Investment Group s.r.o.**, se sídlem č.p. 103, 666 01 Březina, IČ: 291 94 636, zapsaná v obchodním rejstříku u Krajského soudu v Brně, spisová značka C 64733, s podílem na základním kapitálu a hlasovacích právech společnosti HoldCo ve výši 35,32 % (dále jen „**společnost Brno Investment Group**“).

Jediným společníkem společnosti Apana je společnost **Element Private Holding, a.s.**, se sídlem Türkova 2319/5b, Chodov, 149 00 Praha 4, IČ: 117 97 231, zapsaná v obchodním rejstříku vedeném Městským soudem v Praze, spisová značka B 26605 (dále jen „**společnost Element PH**“), na které má **Element nadační fond**, se sídlem na Florenci 1332/23, Nové Město, 110 00 Praha 1, IČ: 117 97 797, zapsaný v nadačním rejstříku vedeném Městským soudem v Praze, spisová značka N 2004 podíl na základním kapitálu ve výši 60 % a **Radim Lukeš**, nar. 13. 5. 1972, bytem Čílova 275/15, Veveslavín, 162 00 Praha 6 podíl na základním kapitálu ve výši 40 %, přičemž hlasovací práva vykonává ze 100 % Element nadační fond. Element nadační fond je pak ze 100 % vlastněn Radimem Lukešem, který je zároveň i předsedou správní rady. Radim Lukeš je současně jediným jednatelem společnosti Apana a jediným členem správní rady společnosti Element PH.

Jediným společníkem společnosti Brno Investment Group je společnost **BIG Private Holding a.s.**, se sídlem č.p. 103, 666 01 Březina, IČ: 117 98 118, zapsaná v obchodním rejstříku vedeném Krajským soudem v Brně, spisová značka B 8602 (dále jen „**společnost BIG PH**“), na které má dále 95 % podíl **Borkovec Family nadační fond**, se sídlem na Florenci 1332/23, Nové Město, 110 00 Praha 1, IČ: 117 97 690, zapsaný v nadačním rejstříku vedeném Městským soudem v Praze, spisová značka N 2003 a 5 % podíl **Ing. Petr Borkovec**, nar. 1. 7. 1977, bytem Krasová 600/12, Maloměřice, 614 00 Brno. Borkovec Family nadační fond je pak ze 100 % vlastněn Ing. Petrem Borkovcem, který je zároveň i předsedou správní rady. Ing. Petr Borkovec je současně jediným jednatelem společnosti Brno Investment Group a jediným členem správní rady společnosti BIG PH.

Jediným akcionářem společnosti InvestIn je společnost HoldCo.

Společnost je součástí konsolidačního celku společnosti Partners HoldCo, a.s.

Pro účely této výroční zprávy se rozumí:

- „ZISIF“ nebo „Zákonem“ zákon č. 240/2013 Sb., o investičních společnostech a investičních fondech v platném znění

3. ZPRÁVA PŘEDSTAVENSTVA O PODNIKATELSKÉ ČINNOSTI A STAVU MAJETKU, ÚČETNÍ ZÁVĚRCE ZA ROK 2025, VČETNĚ NÁVRHU NA VYPOŘÁDÁNÍ VÝSLEDKŮ HOSPODAŘENÍ ZA ROK 2025

Zpráva představenstva současně informuje o skutečnostech s významným vlivem na výkon činnosti investiční společnosti.

Zpráva o podnikatelské činnosti

Společnost po celé rozhodné období obhospodařovala a administrovala níže uvedené investiční fondy, tj. vykonávala veškeré činnosti související s obhospodařováním a administrací investičních fondů, vyjma výkonu činnosti interního auditu, který je svěřen externímu dodavateli.

Jedná se o následující fondy: Partners Universe 6, otevřený podílový fond, Partners investiční společnost, a.s., Partners Universe 10, otevřený podílový fond, Partners investiční společnost, a.s., Partners Universe 13, otevřený podílový fond, Partners investiční společnost, a.s., Partners 7 Stars, otevřený podílový fond, Partners investiční společnost, a.s., Partners Dividend Selection, otevřený podílový fond, Partners investiční společnost, a.s. a Partners Bond Opportunity, otevřený podílový fond, Partners investiční společnost, a.s., Simplea Global Equity ESG, otevřený podílový fond, Partners investiční společnost, a.s., Simplea Euro Bond Opportunity, otevřený podílový fond, Partners investiční společnost, a.s., Partners Alternative Strategies, otevřený podílový fond kvalifikovaných investorů, Partners investiční společnost, a.s., Partners Rezerva, otevřený podílový fond, Partners investiční společnost, a.s., Double Speed rizikový fond, otevřený podílový fond, Partners investiční společnost, a.s., založené v letech 2011, 2012, 2014, 2017, 2018, 2021, 2022 a 2023.

V roce 2024 byl založen nový nemovitostní fond Ambeat Care nemovitostní fond SICAV, a.s., který vykonává svoji činnost jako nesamosprávný investiční fond, jehož je Společnost administrátorem i obhospodařovatelem. Fond se zaměřuje na investice do zařízení pro seniory.

V roce 2025 byl založen nový fond Aspire 11 Capital SICAV, a.s., který vykonává svoji činnost jako nesamosprávný investiční fond, jehož je Společnost administrátorem i obhospodařovatelem. Fond je fondem kvalifikovaných investorů a zaměřuje se na investice do projektů v oblasti venture capital, růstových firem a private equity.

Společnost rovněž poskytuje služby jiným společnostem, které jsou součástí stejné finanční skupiny Partners. Jedná se o Trigea nemovitostní fond, SICAV, a.s. (dále jen „Trigea“), MERITY investiční fond, SICAV, a.s. (dále jen „Merity“) a Rentea penzijní společnost, a.s. (dále jen „Rentea“).

Pro Trigea Společnost vykonává činnosti administrace. Podfond Trigea investuje zejména do nemovitostí včetně jejich příslušenství a nemovitostních společností v rámci jednotlivých segmentů realitního trhu. Zaměřuje se na kancelářské budovy, obchodní centra a logistické areály v České republice a v Polsku.

Dále Společnost na základě smlouvy o výkonu činnosti obhospodařování uzavřené s Rentea v roce 2021 obhospodařuje Akciový účastnický fond, Rentea penzijní společnost, a.s., Dluhopisový účastnický fond, Rentea penzijní společnost, a.s., Povinný konzervativní účastnický fond, Rentea penzijní společnost, a.s. a od roku 2025 také Alternativní účastnický fond, Rentea penzijní společnost, a.s.

Společnost v roce 2025 úspěšně pokračovala v nabízení dlouhodobého investičního produktu, který má pomoci občanům k lepšímu zabezpečení na stáří.

V roce 2022 Společnost rozšířila spektrum svých obchodních aktivit o distribuci fondů na Slovensku, a to na základě povolení k distribuci fondů na Slovensku vydaného Národnou bankou Slovenska v březnu 2022. Od získání povolení

Společnost distribuci úspěšně vykonává prostřednictvím společnosti Simplea Financial Services, s.r.o., která je rovněž součástí finanční skupiny Partners.

Společnost se dále v průběhu roku 2025 zaměřila a soustředila svoje kapacity především na zabezpečení dalšího rozvoje systémové podpory a další implementaci procesů pro zdokonalení a zefektivnění nastavených postupů uvnitř Společnosti.

Společnost se současně v rámci zefektivňování procesů a ve snaze být schopna naplnit v maximální možné míře požadavky investorů a zpříjemnit proces sjednávání smluv podílela na vývoji a implementaci nových technologií při uzavírání smluv.

Společnost v roce 2025 naplnila i své další cíle, a to efektivně obhospodařovat majetek ve fondech, aktivně řídit portfolia fondů za využití svých kapacit a současně navyšovat majetek ve správě obhospodařovaných fondů a v neposlední řadě neustále získávat nové zákazníky.

Celkový objem majetku pod správou Společnosti přesáhl v závěru roku 2025 částku 30,3 miliardy Kč.

Fondový kapitál obhospodařovaných fondů ke dni 31. 12. 2025

Název fondu	Fondový kapitál (v tis. Kč)
Partners Universe 6	377 053
Partners Universe 10	750 527
Partners Universe 13	2 527 501
Partners 7 Stars	9 375 834
Partners Dividend Selection	925 531
Partners Bond Opportunity	7 546 605
Simplea Global Equity ESG	408 124
Simplea Euro Bond Opportunity	130 531
Partners Alternative Strategies	165 418
Partners Rezerva	3 124 753
Double Speed rizikový fond	3 754 742
Ambeat Care	436 761
Aspire 11 fond fondů 25	264 037
Aspire 11 Tribes ALP 25	47 386
Aspire 11 Eternals AMI 25	276 924
Aspire 11 Eternals AMI 26	230 048
Celkem	30 341 776

Zpráva o stavu majetku

Detailní zpráva o stavu majetku je zpracována formou účetní závěrky sestavené za rok 2025, která je rovněž přílohou této výroční zprávy.

Návrh na vypořádání výsledku hospodaření

Společnost v roce 2025 hospodařila se ziskem po zdanění ve výši 267 499 tis. Kč. Představenstvo Společnosti navrhne valné hromadě výplatu dividendy ve výši 230 000 tis. Kč a zbývající část bude převedena na účet nerozděleného zisku minulých let.

Cíle pro rok 2026

- založení nových fondů,
- rozšíření zemí, ve kterých jsou fondy obhospodařované Společností distribuovány,
- zaměření a soustředění se především na zabezpečení dalšího rozvoje systémové podpory a implementaci procesů pro zdokonalení a zefektivnění nastavených postupů,
- akvizice nových zákazníků z řad fyzických a právnických osob a další navyšování majetku ve správě obhospodařovaných fondů,
- neustále dbát na to, aby byla Společnost v souladu se všemi právními předpisy.

Účetní závěrka

Účetní závěrka za rok 2025 byla sestavena ke dni 31.12.2025 a ověřena auditorem dne 24. dubna 2026. Dle výroku auditora podává účetní závěrka věrný a poctivý obraz aktiv a pasiv společnosti a nákladů, výnosů a výsledku jejího hospodaření za rok 2025 v souladu s českými účetními předpisy.

V Praze dne 24. dubna 2026



.....
Mgr. Roman Pospíšil, MBA

místopředseda představenstva

4. ÚDAJE O ZMĚNÁCH SKUTEČNOSTÍ ZAPISOVANÝCH DO OBCHODNÍHO REJSTŘÍKU, KE KTERÝM DOŠLO BĚHEM ROZHODNÉHO OBDOBÍ

Během rozhodného období došlo k následujícím změnám ve složení představenstva a dozorčí rady Společnosti:

Místopředsedovi představenstva, Ing. Petru Borkovcovi, zaniklo členství a funkce v představenstvu Společnosti ke dni 31. 1. 2025. S účinností od 1. února 2025 vzniklo členství v představenstvu Společnosti panu Mgr. Romanu Pospíšilovi, MBA, přičemž tento byl ke dni 3. února 2025 zvolen do funkce místopředsedy představenstva Společnosti.

Mgr. Ing. Martinu Mašátovi, členovi představenstva, uplynulo dne 2. května 2025 jeho funkční období. Pan Martin Mašát byl opětovně zvolen valnou hromadou Společnosti do funkce člena představenstva Společnosti, a to s účinností od 3. května 2025. Ing. Jitce Lucbauerové, jakožto místopředsedkyni dozorčí rady, uplynulo dne 2. ledna 2025 její funkční období, a tedy byla opětovně zvolena valnou hromadou Společnosti do funkce místopředsedy dozorčí rady Společnosti, a to s účinností od 3. ledna 2025.

Členovi dozorčí rady, Ing. Martinu Olivovi, zaniklo členství v dozorčí radě Společnosti ke dni 30. 6. 2025. S účinností od 1. července 2025 vzniklo členství v dozorčí radě Společnosti panu Ing. Petru Borkovcovi.

5. ÚDAJE O FONDĚCH KOLEKTIVNÍHO INVESTOVÁNÍ, KTERÉ BYLY V ROZHODNÉM OBDOBÍ OBHOSPODAŘOVÁNY A ADMINISTROVÁNY INVESTIČNÍ SPOLEČNOSTÍ

Název fondu	Typ fondu	ISIN	NID
Partners Universe 6	Speciální fond cenných papírů	CZ0008473709 CZ1005100535	8880225651
Partners Universe 10	Speciální fond fondů	CZ0008473527 CZ1005100493	8880067762
Partners Universe 13	Speciální fond fondů	CZ0008473535 CZ1005100501	8880067789
Partners 7 Stars	Speciální fond fondů	CZ0008474624 CZ1005100444	8880425839
Partners Dividend Selection	Speciální fond cenných papírů	CZ0008475084 CZ1005100485	75160307
Partners Bond Opportunity	Speciální fond cenných papírů	CZ0008475662 CZ1005100261	75161087
Simplea Global Equity ESG	Speciální fond fondů	CZ0008476645 CZ0008476652 CZ1005100626 CZ1005100634	75162687
Simplea Euro Bond Opportunity	Speciální fond cenných papírů	CZ0008476637 CZ1005100667	75162679

Partners Alternative Strategies	Speciální fond kvalifikovaných investorů	CZ0008476785 CZ0008476793 CZ1005100659 CZ1005100642	75162865
Partners Rezerva	Speciální fond cenných papírů	CZ0008477403 CZ1005100550	75163608
Double Speed rizikový	Speciální fond fondů	CZ0008477627 CZ0008477635 CZ1005100519 CZ1005100527	75164078
Podfond Ambeat Care	Speciální fond investující do nemovitostí	CZ0008052677 CZ1005202182	75164850
Aspire 11 fond fondů 25	Fond kvalifikovaných investorů	CZ1005100691 CZ1005100709	75166020
Aspire 11 Eternals AMI 25 podfond	Fond kvalifikovaných investorů	CZ1005202075 CZ1005202083	75165911
Aspire 11 Eternals AMI 26 podfond	Fond kvalifikovaných investorů	CZ1005202588 CZ1005202570	75166038
Aspire 11 Tribes ALP 25 podfond	Fond kvalifikovaných investorů	CZ1005202109 CZ1005202067	75165902
Partners Bond Strategies	Speciální fond fondů	CZ1005100782	75166224
Partners Equity Strategies	Speciální fond fondů	CZ1005100790	75166232

Společnost po celý rok 2025 vykonávala činnosti administrace a obhospodařování všech uvedených investičních fondů, resp. vykonávala činnosti administrace a obhospodařování investičních fondů od doby jejich založení v roce 2025.

Společnost po celý rok 2025 vykonávala činnosti administrace pro Trigea nemovitostní fond, SICAV, a.s. Merity investiční fond, SICAV, a.s. disponuje povolením k výkonu činností administrace, nicméně některé z těchto činností outsourcuje na Společnost.

6. ÚDAJE O SKUTEČNOSTECH S VÝZNAMNÝM VLIVEM NA VÝKON ČINNOSTI INVESTIČNÍ SPOLEČNOSTI

V roce 2025 byl založen nový fond Aspire 11 Capital SICAV, a.s., který vykonává svoji činnost jako nesamosprávný investiční fond. Společnost vykonávala činnost administrátora a obhospodařovatele tohoto fondu a jím vytvářených podfondů po celé rozhodné období.

7. ÚDAJE O ČLENECH PŘEDSTAVENSTVA, DOZORČÍ RADY, OSTATNÍCH VEDOUCÍCH OSOBÁCH A PORTFOLIO MANAŽERECH

Představenstvo

Předsedkyně představenstva:

Ing. Lucie Simpartlová

Datum narození: 9. 8. 1976
Sanderova 1616/16, Holešovice, 170 00 Praha 7

Den vzniku funkce: 27. července 2023

Den vzniku členství v představenstvu: 26. července 2023

Absolventka ekonomické fakulty Západočeské univerzity.

Dosavadní praxe:

Působila pět let v obchodním oddělení společnosti Conseq Investment Management a od roku 2006 ve skupině Pioneer Investments. V roce 2007 byla jmenována ředitelkou obchodu externí distribuce. Od července 2012 působí ve společnosti Partners investiční společnost, a.s. na pozici ředitele společnosti.

Místopředseda představenstva (do 31. 1. 2025):

Ing. Petr Borkovec

Datum narození: 1. 7. 1977
Krasová 600/12, Maloměřice, 614 00 Brno

Den vzniku funkce: 27. července 2023

Den vzniku členství: 26. července 2023

Absolvent provozně-ekonomické fakulty Mendelovy zemědělské a lesnické univerzity, manažersko-ekonomický obor.

Dosavadní praxe:

Na vysoké škole působil až do konce roku 2008 jako odborný asistent a učitel předmětů kapitálové a finanční trhy, mezinárodní finance a burzy a cenné papíry, v této době se věnoval odborné publikační činnosti.

Při studiu krátce pracoval v Jihomoravské energetice jako analytik kapitálových účastí a v říjnu 2001 nastoupil do německé finančně-poradenské společnosti, kde se postupně propracoval až na pozici regionálního ředitele. V roce 2007 společnost opustil.

Ve společnosti Partners je jedním z partnerů a také zastává pozici předsedy představenstva. Mezi jeho hlavní kompetence patří vedení obchodní a pobočkové sítě, vzdělávání manažerů a strategický rozvoj společnosti.

Místopředseda představenstva (od 1. 2. 2025):

Mgr. Roman Pospíšil, MBA

Datum narození: 16. 1. 1961
Březová 662, 273 51 Unhošť

Den vzniku funkce: 3. února 2025

Den vzniku členství: 1. února 2025

Absolvent pedagogické fakulty Jihočeské univerzity v Českých Budějovicích.

Dosavadní praxe: V oboru finančním působí od roku 1991. V roce 1999 se stal předsedou představenstva a ředitelem společnosti IKS KB, a.s. Následně v roce 2001 přijal pozici v Pioneer Investments, kde se z počátku věnoval převážně budování a expanzi aktivit divize New Europe na trzích v Bulharsku a v Chorvatsku. Od roku 2003 postupně působil jako generální ředitel a předseda představenstva ve společnosti Pioneer česká investiční společnost, a.s. a Pioneer Asset Management, a.s. V roce 2017 po akvizici společnosti Pioneer společností Amundi pokračoval ve funkci místopředsedy představenstva ve společnostech Amundi Asset Management, a.s. a Amundi investiční společnost, a.s.

Ve společnosti Partners investiční společnost, a.s. působí od února 2025 na pozici místopředsedy představenstva.

Člen představenstva:

Mgr. Ing. Martin Mašát, CFA, FRM

Datum narození: 20. dubna 1977
Do Klukovic 1165/4b, Hlubočepy, 152 00 Praha 5
Den vzniku členství: 2. května 2022

Absolvent Vysoké školy ekonomické v Praze a Institutu ekonomických studií na Univerzitě Karlově.

Dosavadní praxe:

Martin Mašát získal mezinárodně uznávaný titul CFA (Chartered Financial Analyst, udělovaný CFA Institutem, sídlícím v USA) a zároveň titul FRM (Financial Risk Manager, udělovaný Global Association of Risk Professionals, sídlícím v USA). Řady Partners přišel doplnit po dlouholetém působení v ING Investment Management na pozici investičního manažera pro portfolia pojišťoven a penzijních fondů. Na finančních trzích se pohybuje od roku 2000. Od roku 2013 působí v Partners investiční společnosti na pozici vedoucího oddělení investic.

Dozorčí rada

Předseda dozorčí rady:

Ing. Petr Kroupa

Datum narození: 10. 8. 1975
Praha 5 - Jinonice, Hlubočká 709/3, PSČ 158 00
Den vzniku funkce: 27. července 2023
Den vzniku členství v dozorčí radě: 26. července 2023

Absolvent národohospodářské fakulty Vysoké školy ekonomické v Praze.

Dosavadní praxe:

Při studiu, které pan Kroupa dokončil v roce 2000, hrál profesionálně basketbal. Ve finančnictví podniká od roku 2000, nejprve ve společnosti OVB Allfinanz, kde posledním rokem zastával pozici oblastního ředitele. Od roku 2007 se podílí na budování poradenské společnosti Partners Financial Services, a.s. a je také jedním z partnerů.

Místopředseda dozorčí rady:

Ing. Jitka Lucbauerová

Datum narození: 8. dubna 1981
Litoměřická 405/9, Prosek, 190 00 Praha 9
Den vzniku funkce: 3. ledna 2022
Den vzniku členství: 2. ledna 2022

Absolventka ekonomicko-správní fakulty Univerzity Pardubice.

Dosavadní praxe:

V letech 2007 až 2013 působila ve společnosti Partners Financial Services, a.s., kde díky své praxi zahrnující zejm. finančně poradenskou a manažerskou činnost, vedení obchodních týmů, školicí činnost a obchodní činnost, dosáhla na post partnera společnosti. Od roku 2013 působí na postu jednatelky a ředitelky vázaného zástupce, společnosti KAMAJIMA, s.r.o.

Člen dozorčí rady (do 30. 6. 2025):

Ing. Martin Oliva

Datum narození: 27. července 1984
Tyršova 321, 332 03 Štáhlavy
Den vzniku členství: 22. listopadu 2022

Absolvent Fakulty financí a účetnictví na Vysoké škole ekonomické v Praze.

Dosavadní praxe:

Během své praxe působil jako trader a později business development manager v Patria Finance, a.s. Z hlediska jeho znalostí a zkušeností v oblasti investičních fondů je nejvýznamnější jeho působení v investiční společnosti Winstor investiční společnost a.s., kde se věnoval investičnímu procesu a obhospodařování širokého spektra investičních fondů. Mimo jiné působil na pozici místopředsedy představenstva.

Člen dozorčí rady (od 1. 7. 2025):

Ing. Petr Borkovec

Identifikační údaje jsou uvedeny výše.

Absolvent provozně-ekonomické fakulty Mendelovy zemědělské a lesnické univerzity, manažersko-ekonomický obor.

Dosavadní praxe:

Na vysoké škole působil až do konce roku 2008 jako odborný asistent a učitel předmětů kapitálové a finanční trhy, mezinárodní finance a burzy a cenné papíry, v této době se věnoval odborné publikační činnosti.

Při studiu krátce pracoval v Jihomoravské energetice jako analytik kapitálových účastí a v říjnu 2001 nastoupil do německé finančně-poradenské společnosti, kde se postupně propracoval až na pozici regionálního ředitele. V roce 2007 společnost opustil.

Ve společnosti Partners je jedním z partnerů a také zastává pozici předsedy představenstva. Mezi jeho hlavní kompetence patří vedení obchodní a pobočkové sítě, vzdělávání manažerů a strategický rozvoj společnosti.

Ostatní vedoucí osoby investiční společnosti a jejich funkce

Společnost nemá žádné ostatní vedoucí osoby ve smyslu § 624 odst. 1 zákona č. 240/2013 Sb., o investičních společnostech a investičních fondech, resp. § 2 odst. 1 písm. a) zákona č. 256/2004 Sb., o podnikání na kapitálovém trhu, ve znění pozdějších předpisů.

Portfolio manažeři

Majetek ve Fondech po celé rozhodné období obhospodařovali portfolio manažeři Investiční společnosti:

Ing. Mgr. Martin Mašát, CFA, FRM

Martin Mašát (*1977) působí od roku 2013 v Partners investiční společnosti na pozici vedoucího oddělení investic. Martin Mašát úspěšně absolvoval Vysokou školu ekonomickou v Praze a Institut ekonomických studií na Univerzitě Karlově. Dále získal mezinárodně uznávaný titul CFA (Chartered Financial Analyst, udělovaný CFA Institutem, sídlícím v USA) a rovněž titul FRM (Financial Risk Manager, udělovaný Global Association of Risk Professionals, sídlícím v USA). Řady Partners přišel doplnit po dlouholetém působení v ING Investment Management na pozici investičního manažera pro portfolia pojišťoven a penzijních fondů. Na finančních trzích se pohybuje od roku 2000.

Mgr. Martin Tománek

Martin Tománek (*1986) vystudoval politologii na Univerzitě v Hradci Králové. Během studií se zaměřoval na politickou ekonomii a mezinárodní obchod. Na univerzitě následně působil jako externí vyučující, vedl kurz Mezinárodní politická ekonomie. Na finančních trzích se pohybuje od roku 2007. V Partners se věnuje sestavování investičních portfolií pro affluentní klientelu a pořádá semináře zaměřené na investice a vývoj světové ekonomiky. Věnuje se také publikační činnosti. Od března 2017 působí na pozici junior portfolio managera v Partners investiční společnosti.

Ing. Ondřej Slezáček, CFA

Ondřej Slezáček (*1995) vystudoval Univerzitu Palackého v Olomouci a Finanční inženýrství na VŠE v Praze. V roce 2022 získal prestižní titul CFA® (Chartered Financial Analyst®). Praxe na finančním trhu více než 5 let. V letech 2018 až do srpna 2022 pracoval v Partners investiční společnost, a.s. jako risk manažer. V září 2022 se přesunul na pozici portfolio manažera.

Mgr. Martin Potůček

Martin Potůček (*1983) vystudoval Mezinárodní vztahy a Evropská studia na Masarykově univerzitě v Brně. Po dlouholeté praxi v korporátním bankovníctví následně působil v Národní rozvojové bance, kde řídil a spravoval investice do českých i evropských private equity a venture kapitálových fondů. V roce 2025 nastoupil do Společnosti, kde má na starosti všechny fondy zaměřené na alternativní investice, což znamená především private equity a venture capital.

Depozitář

Depozitářem fondů obhospodařovaných investiční společností byla po celé rozhodné období společnost UniCredit Bank Czech Republic and Slovakia, a.s., IČ: 64948242, se sídlem Želetavská 1525/1, 140 92 Praha 4 – Michle, zapsaná v obchodním rejstříku vedeném Městským soudem v Praze, oddíl B, vložka 3608.

Auditor Společnosti

Auditorem Společnosti je společnost PricewaterhouseCoopers Audit, s.r.o., se sídlem Hvězdova 1734/2c, 140 00 Praha 4, IČ: 40765521, zapsaná v obchodním rejstříku vedeném Městským soudem v Praze, oddíl C, vložka 3637 a v seznamu auditorských společností u Komory auditorů České republiky pod evidenčním č. 021.

8. ÚDAJE O OSOBÁCH, KTERÉ MĚLY KVALIFIKOVANOU ÚČAST NA INVESTIČNÍ SPOLEČNOSTI

Osoby s kvalifikovanou účastí na Společnosti:

1. **Partners HoldCo, a.s.**, se sídlem Türkova 2319/5b, Chodov, 149 00 Praha 4, IČ: 140 13 690, zapsaná v obchodním rejstříku u Městského soudu v Praze, oddíl B, vložka 26821 – v rozhodném období přímý podíl na základním kapitálu a hlasovacích právech Společnosti ve výši 100 % v důsledku jednání ve shodě;
2. **Partners InvestIn, a.s.**, se sídlem Türkova 2319/5b, Chodov, 149 00 Praha 4, IČ: 140 13 657, zapsaná v obchodním rejstříku u Městského soudu v Praze, oddíl B, vložka 26820 – v rozhodném období přímý podíl na základním kapitálu a hlasovacích právech Společnosti ve výši 100 % v důsledku jednání ve shodě;
3. **Apana s.r.o.**, se sídlem Türkova 2319/5b, Chodov, 149 00 Praha 4, IČ: 028 79 107, zapsaná v obchodním rejstříku u Městského soudu v Praze, oddíl C, vložka 224876 – v rozhodném období nepřímý podíl na základním kapitálu a hlasovacích právech Společnosti ve výši 100 % v důsledku jednání ve shodě;
4. **Element Private Holding, a.s.**, se sídlem Türkova 2319/5b, Chodov, 149 00 Praha 4, IČ: 117 97 231, zapsaná v obchodním rejstříku u Městského soudu v Praze, oddíl B, vložka 26605 – v rozhodném období nepřímý podíl na základním kapitálu a hlasovacích právech Společnosti ve výši 100 % v důsledku jednání ve shodě;
5. **Element nadační fond**, se sídlem Na Florenci 1332/23, Nové Město, 110 00 Praha 1, IČ: 117 97 797, zapsaná v obchodním rejstříku u Městského soudu v Praze, oddíl N, vložka 2004 – v rozhodném období nepřímý podíl na základním kapitálu a hlasovacích právech Společnosti ve výši 100 % v důsledku jednání ve shodě;
6. **Radim Lukeš**, nar. 13. 5. 1972, bytem Čilova 275/15, 162 00 Praha 6 - v rozhodném období nepřímý podíl na základním kapitálu a hlasovacích právech Společnosti ve výši 100 % v důsledku jednání ve shodě;
7. **Brno Investment Group s.r.o.**, se sídlem Březina 103, 666 01, IČ: 291 94 636, zapsaná v obchodním rejstříku u Krajského soudu v Brně, oddíl C, vložka 64733 - v rozhodném období nepřímý podíl na základním kapitálu a hlasovacích právech Společnosti ve výši 100 % v důsledku jednání ve shodě;
8. **Big Private Holding, a.s.**, se sídlem č.p. 103, 666 01 Březina, IČ: 117 97 118, zapsaná v obchodním rejstříku u Krajského soudu v Brně, oddíl B, vložka 8602 – v rozhodném období nepřímý podíl na základním kapitálu a hlasovacích právech Společnosti ve výši 100 % v důsledku jednání ve shodě ;
9. **Borkovec Family nadační fond**, se sídlem Na Florenci 1332/23, Nové Město, 110 00 Praha 1, IČ: 117 97 690, zapsaná v obchodním rejstříku u Městského soudu v Praze, oddíl N, vložka 2003 – v rozhodném období nepřímý podíl na základním kapitálu a hlasovacích právech Společnosti ve výši 100 % v důsledku jednání ve shodě ;
10. **Ing. Petr Borkovec**, nar. 1. 7. 1977, bytem Krasová 600/12, 614 00 Brno – Maloměřice - v rozhodném období nepřímý podíl na základním kapitálu a hlasovacích právech Společnosti ve výši 100 % v důsledku jednání ve shodě;
11. **Partneři Partners, a.s.**, se sídlem Türkova 2319/5b, Chodov, 149 00 Praha 4, IČ: 117 02 877, zapsaná v obchodním rejstříku u Městského soudu v Praze, oddíl B, vložka 26532 – v rozhodném období nepřímý podíl na základním kapitálu a hlasovacích právech Společnosti ve výši 10 %.

9. ÚDAJE O OSOBÁCH, NA KTERÝCH MĚLA SPOLEČNOST KVALIFIKOVANOU ÚČAST

V rozhodném období Společnost neměla žádný přímý nebo nepřímý podíl na základním kapitálu nebo hlasovacích právech jiné osoby.

10. ÚDAJE O OSOBÁCH, KTERÉ BYLY SE SPOLEČNOSTÍ PERSONÁLNĚ PROPOJENÉ

Název právnické osoby	IČ	Fyzická osoba	Pozice v propojené osobě	Počátek propojení / vznik funkce	Ukončení propojení / zánik funkce
Brno Investment Group s.r.o.	29194636	Ing. Petr Borkovec	jednatel, společník	16.12.2009	doposud
Partners InIn, a.s.	6641199	Ing. Petr Borkovec	člen představenstva	30.11.2017	28.5.2025
BIG Private Holding a.s.	11797118	Ing. Petr Borkovec	člen správní rady	06.09.2021	doposud
Borkovec Family nadační fond	11797690	Ing. Petr Borkovec	předseda správní rady	06.09.2021	doposud
Partners Chodov Properties, s.r.o.	8611408	Ing. Petr Borkovec	jednatel	17.10.2019	doposud
Partners HoldCo, a.s.	14013690	Ing. Petr Borkovec	člen představenstva	29.11.2021	doposud
Partners PenIN, a.s.	2054817	Ing. Petr Borkovec	člen představenstva	15.11.2019	18.6.2025
Partners BankIn, a.s.	9602887	Ing. Petr Borkovec	člen představenstva	14.10.2020	doposud
Partners InvestIn, a.s.	14013657	Ing. Petr Borkovec	člen představenstva	29.11.2021	17.6.2025
Hyponation a.s.	19558252	Ing. Petr Borkovec	člen dozorčí rady	25.07.2023	doposud
Partners Securities, a.s.	19926685	Ing. Petr Borkovec	předseda dozorčí rady	15.11.2023	doposud
Partners Banka, a.s.	09727094	Ing. Petr Borkovec	místopředseda představenstva	25.6.2024	doposud
Partners Financial Services, a.s.	27699781	Ing. Lucie Simpartlová	předseda dozorčí rady	01.03.2016	doposud
Simplea pojišťovna, a.s.	7880014	Ing. Lucie Simpartlová	člen dozorčí rady	08.02.2029	doposud
Partners Securities, a.s.	19926685	Ing. Lucie Simpartlová	člen dozorčí rady	15.11.2023	doposud
Ambeat Care nemovitostní fond SICAV, a.s.	21744360	Ing. Lucie Simpartlová	zastupování právnické osoby ve statutárním orgánu	21.6.2024	doposud
Aspire 11 Capital SICAV, a.s.	23620030	Ing. Lucie Simpartlová	zastupování právnické osoby	20.8.2025	doposud

Název právnické osoby	IČ	Fyzická osoba	Pozice v propojené osobě	Počátek propojení / vznik funkce	Ukončení propojení / zánik funkce
			ve statutárním orgánu		
Společenství vlastníků jednotek	28403738	Ing. Mgr. Martin Mašát	člen výboru	05.03.2008	doposud
KVATRON PRAHA, s.r.o.	26210444	Ing. Mgr. Martin Mašát	jednatel, společník	13.02.2024	doposud
Partners Securities, a.s.	19926685	Ing. Mgr. Martin Mašát	člen dozorčí rady	1.7.2025	doposud
Trigea nemovitostní fond, SICAV, a.s.	07973179	Mgr. Roman Pospíšil	předseda dozorčí rady	1.7.2025	doposud
Partners Securities, a.s.	19926685	Mgr. Roman Pospíšil	předseda představenstva	1.7.2025	doposud
Partners HoldCo, a.s.	14013690	Mgr. Roman Pospíšil	člen představenstva	21.1.2025	doposud
MERITY investiční fond, SICAV, a.s.	19067291	Mgr. Roman Pospíšil	předseda dozorčí rady	1.7.2025	doposud
Pospíšil & Bornová Finance s.r.o.	23343656	Mgr. Roman Pospíšil	společník	3.6.2025	doposud
Kroupin s.r.o.	2530538	Ing. Petr Kroupa	statutární orgán, společník	09.01.2014	doposud
Partners Banka, a.s.	09727094	Ing. Petr Kroupa	člen dozorčí rady	04.12.2020	doposud
Partneři Partners, a.s.	11702877	Ing. Petr Kroupa	předseda představenstva	29.07.2021	doposud
KAMAJIMA s.r.o.	1799321	Ing. Jitka Lucbauerová	jednatel, společník	09.07.2013	doposud
Partneři Partners, a.s.	11702877	Ing. Jitka Lucbauerová	člen představenstva	29.07.2021	doposud
Nadace Parťáci	22450262	Ing. Jitka Lucbauerová	člen správní rady	10.1.2025	doposud
Trigea nemovitostní fond, SICAV, a.s.	7973179	Ing. Martin Oliva	předseda dozorčí rady	25.10.2022	30.6.2025
Aldeota consulting s.r.o.	17245770	Ing. Martin Oliva	jednatel, společník	16.6.2022	doposud
MERITY investiční fond, SICAV, a.s.	19067291	Ing. Martin Oliva	předseda dozorčí rady	20.02.2023	30.6.2025
Partners Securities, a.s.	19926685	Ing. Martin Oliva	Předseda představenstva	15.11.2023	30.6.2025

11. JEDNÁNÍ VE SHODĚ

Společnosti není známo, že by s ní jednala jiná osoba ve shodě, není-li dále uvedeno jinak.

12. ÚDAJE O SOUDNÍCH SPORECH

Společnost ani fondy kolektivního investování nebyly v rozhodném období účastníky žádného soudního nebo rozhodčího sporu.

13. OSOBY, KTERÉ BYLY POVĚŘENY K VÝKONU JEDNOTLIVÉ ČINNOSTI, KTEROU ZAHRNUJE OBHOSPODAŘOVÁNÍ

Společnost v rozhodném období nepověřila žádnou třetí osobu k výkonu jednotlivé činnosti, kterou zahrnuje obhospodařování investičního fondu, tj. veškeré činnosti související s obhospodařováním fondů vykonávala přímo prostřednictvím svých vlastních kapacit a za využití svých systémů a implementovaných procesů.

14. PŘÍSPĚVKY DO GARANČNÍHO FONDU

Základem pro příspěvek do Garančního fondu obchodníků s cennými papíry je částka z objemu výnosů z poplatků a provizí za poskytnuté investiční služby za poslední kalendářní rok.

K datu účetní závěrky za rok 2025 tímto základem byla částka ve výši 41 tis. CZK, dle které byl stanoven a uhrazen roční příspěvek v souladu s § 129, odst. (2) zákona č. 256/2004 Sb., o podnikání na kapitálovém trhu.

15. DALŠÍ INFORMACE

Informace o nabytí vlastních akcií nebo podílů

Společnost nevlastní žádné vlastní akcie.

Informace o aktivitách v oblasti výzkumu a vývoje

Společnost nevyvinula během rozhodného období žádné aktivity v oblasti výzkumu a vývoje.

Informace o aktivitách v oblasti ochrany životního prostředí a pracovněprávních vztazích

Společnost se během rozhodného období zaměřovala na oblast udržitelnosti, konkrétně 6 z celkového počtu investičních fondů, které obhospodařuje a administruje, prosazuje environmentální a sociální vlastnosti. Součástí strategie Společnosti je digitalizace a automatizace procesů. Ta umožňuje efektivnější práci zaměstnanců, omezuje potřebu fyzické přítomnosti v kancelářích a přináší pozitivní dopady na životní prostředí – snížení objemu přepravy

a minimalizaci papírové dokumentace. V pronajatých prostorách, kde Společnost vykonává svoji činnost, je samozřejmostí třídění odpadu. Do budoucna je plánován přesun administrativního zázemí do nové budovy, která bude splňovat moderní požadavky na energetickou efektivitu i environmentální šetrnost. Od počátku přípravy projektu je brán v potaz i zájem místních obyvatel.

Informace o tom, zda účetní jednotka má organizační složku podniku v zahraničí

Společnost nemá organizační složku podniku v zahraničí.

Finanční a nefinanční informace o skutečnostech, které nastaly až po rozvahovém dni a jsou významné pro naplnění účelu zprávy

Po rozvahovém dni nenastaly žádné finanční či nefinanční události, které by byly významné pro naplnění účelu výroční zprávy.

16. KOMENTÁŘ K VÝVOJI NA FINANČNÍCH TRZÍCH ZA ROK 2025

VÝVOJ NA TRZÍCH V ROCE 2025

Rok 2025 byl opět rokem technologických akcií, které táhly výkonnost akciových indexů. Ke konci roku optimismus mírně ochladl, kdy si někteří investoři začali klást otázku, zda se enormní náklady na vývoj AI dokážou zaplatit a vygenerují očekávaný zisk. Na druhou stranu výkonnost dluhopisů byla v uplynulém roce za očekáváním. Důvodem byl růst dlouhodobých výnosů, navzdory klesající inflaci a sazbám centrálních bank.

AKCIOVÉ TRHY

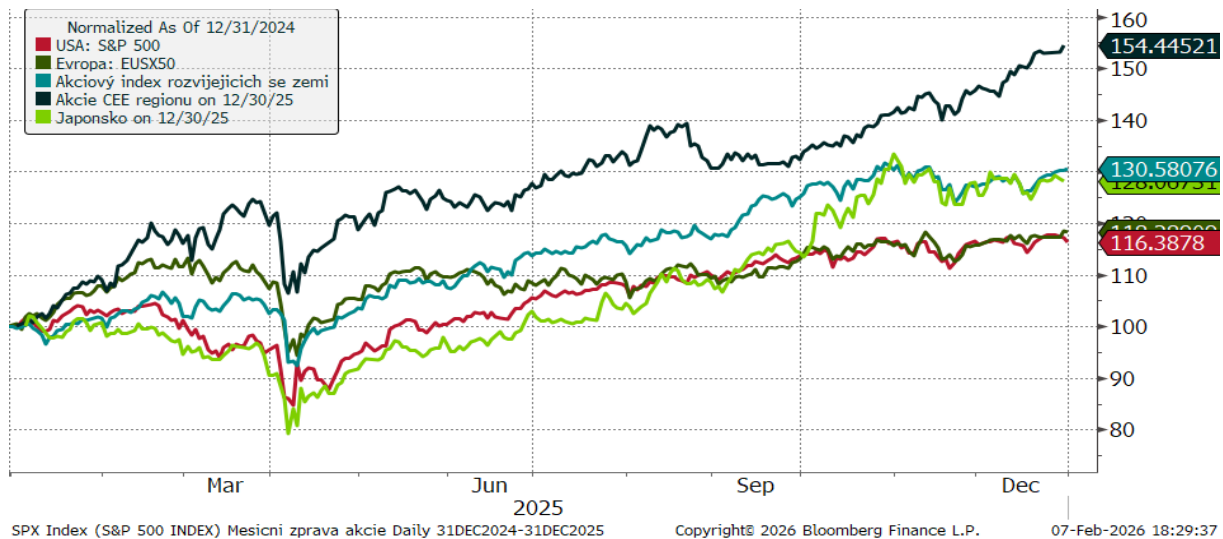
Výkonnost za rok 2025 u akciových podílových fondů a fondů s vyváženou strategií byla ovlivněna pozitivním vývojem akciových trhů především v USA, ale i v Evropě, které jsou těžištěm investic fondů. Jedinou vážnější událostí, která dočasně zvýšila volatilitu cen akcií byl v dubnu tzv. „Liberation day“, neboli okamžik, kdy tehdy čerstvě znovuzvolený prezident USA Donald Trump oznámil, že hodlá uvalit extrémní cla na celý svět na ochranu lokálního průmyslu. Taktická alokace Partners fondů byla na tento typ rizika připravena a fondy velice rychle vzniklý pokles překonaly a nastartovaly další růstové období.

V druhé polovině roku se situace kolem cel uklidnila a na akciových trzích převážil názor, že poskytování a vývoj umělé inteligence (AI) přinese nejen světu, ale hlavně technologickým firmám takřka nekonečné zisky. Ceny akcií několika největších technologických firem (Magnificent 7) prudce rostly, což táhlo výše i hodnotu akciových podílů ve fondech.

. Nicméně, široká diverzifikace portfolií i mimo americký technologický sektor pomohla udržet pozitivní zhodnocení.

Dalším důležitým faktorem, který ovlivňoval výkonnost portfolií v roce 2025, byl propad hodnoty dolaru a zprostředkovaně i všech dolarových investic. Portfolio manažeři však většinu svých investic v dolaru zajišťovali proti pohybu kurzu, což je uchránilo před oslabujícím dolarem, který jen během roku ztratil vůči koruně 15 procent.

Vývoj vybraných akciových indexů v roce 2025



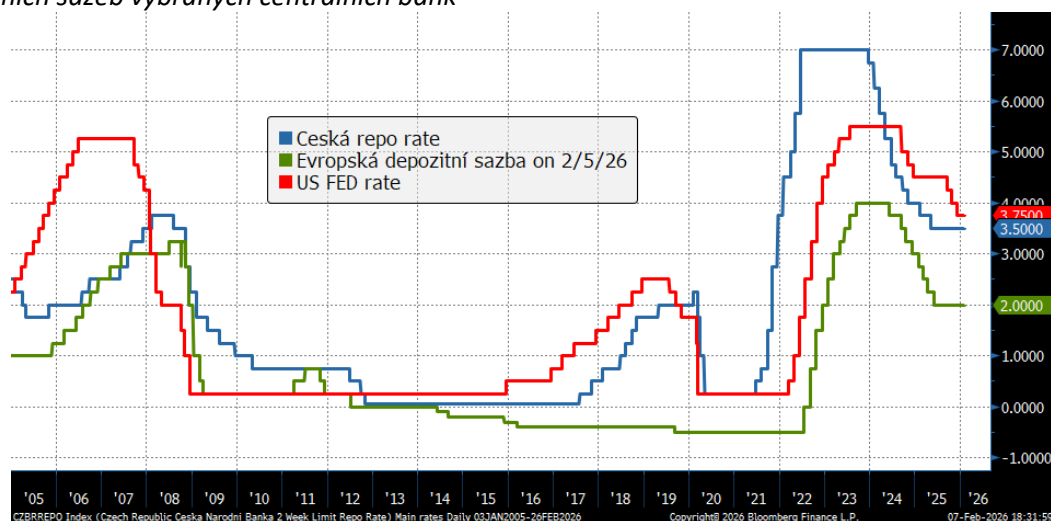
Mezi nejvýnosnější akciové tituly v roce 2025 patřily technologické firmy jako Nvidia, Alphabet (Google) či Arista se zhodnocením přes 50 procent. Několik desítek procent přidaly i firmy jako ČEZ, Roche či Bayer. Akciové expozice v Partners fondech byly široce diverzifikované na evropských a amerických trzích a menší část směřovala do progresivních akciových trhů střední Evropy a jihovýchodní Asie. Vítězem roku se staly akcie ve středoevropském regionu, které přidaly více jak 50 procent.

DLUHOPISOVÉ A PENĚŽNÍ TRHY

Během roku 2025 postupně vymizel problém s inflací a ve všech hlavních ekonomikách včetně České republiky se růst cenové hladiny přiblížil 2procentnímu cíli. To umožnilo centrálním bankám uvolňovat měnovou politiku. Základní sazby se snížily v USA i v Eurozóně na 3,75 procenta, respektive na 2 procenta.

I v České republice jsme se dočkali dvojího snížení základní sazby na současných 3,5 procenta. Současná inflace se podle Českého statistického úřadu pohybuje kolem 2,1 procent. Nicméně, Česká centrální banka na prosincovém jednání akcentovala několik silných proinflačních rizik, jako jsou například nadprůměrný růst mezd a cen nemovitostí, proto se snížila pravděpodobnost dalšího brzkého uvolnění měnové politiky.

Vývoj základních sazeb vybraných centrálních bank



Očekávání nižších krátkodobých sazeb vedlo k nákupu dlouhodobých dluhopisů (ke zvyšování durace, resp. citlivosti na úrokové míry) do konzervativních/dluhopisových portfolií, aby si fondy zajistily aktuální úrovně výnosů (pohybující se mezi 4 až 5 procenty, a tedy vysoko nad inflací) na delší dobu.

Bohužel, nižší krátkodobé sazby a klesající inflace se nepropsaly během roku do dlouhodobých výnosů, což by posunulo ceny dluhopisů výše. Stal se dokonce pravý opak. Výnosy dlouhodobých dluhopisů se zcela posunuly nahoru, což mělo negativní vliv na ceny dluhopisů a zprostředkovaně na výkonnost konzervativních/dluhopisových částí fondů.

Za překvapivým růstem dlouhodobých výnosů, resp. za poklesem cen dluhopisů, stály především tyto faktory: nutnost financovat vyšší výdaje na zbrojení, vyšší plánované deficity nové vlády, výše zmíněné inflační tlaky. Dlouhodobé výnosy konzervativních českých státních dluhopisů jsou nyní na úrovni těsně pod 5 procenty, což je vysoko nad 2procentním inflačním cílem centrální banky.

Meziroční volatilita cen (růst výnosů) dluhopisů negativně ovlivnila zhodnocení konzervativních/dluhopisových částí fondů.

ALTERNATIVNÍ INVESTICE

Partners investiční společnost rozšířila své aktivity v segmentu alternativních investic a zahájila investice a správu v oblasti Private equity a Venture capital, které vidí jako další asset class, který je vhodné nabídnout klientům s velmi dlouhými investičními horizonty. Tyto třídy aktiv se připojily k dalším aktivům, které jsou již ve správě Partners IS jako jsou nemovitostní a developerské fondy.

17. VÝHLED DO ROKU 2026

Vysoké valuace technologických akcií ruku v ruce s rostoucí nejistotou, jestli technologické firmy dokážou své investice do umělé inteligence přetvořit ve slibované zisky, nás vedou k přesvědčení, že trend několikaletého nadprůměrného růstu cen akcií by se měl zpomalit.

Nicméně, je zde mnoho dalších sektorů, které byly v poslední době opomíjeny od bankovníctví, přes energetiku či zdravotnictví. Stejně tak lze nalézt hodnotu v mnoha dalších regionech, které stály v pozadí, čímž myslíme nejen část evropských trhů, ale i rozvíjející se trhy v jihovýchodní Asii, jako například Indii a Čínu, ale například i Japonsko.

Proto budeme v roce 2026 klást mnohem větší důraz na aktivní správu portfolií. Z čistě fundamentálního hlediska jsou ceny většiny akciových trhů na svých dlouhodobých trendech, navíc je inflace víceméně pod kontrolou a úrokové sazby pomalu klesají, proto nemáme důvod očekávat podprůměrnou výkonnost akciových fondů. Výkonnost akciových pozic by se měla pohybovat na dlouhodobé očekávané úrovni kolem 8 až 10 procent.

Optimističtější jsme po uplynulém roce také u dluhopisových investic. Rostoucí dlouhodobé výnosy sice negativně ovlivnily výkonnost v roce 2025, ale současné výnosy jsou jedny z nejvyšších za poslední dva roky a současně jsou blízko maximálních úrovní nad prognózovanou inflací, což slibuje velice solidní výkonnost dluhopisových investic, kterou odhadujeme kolem 5 procent.

18. ZPRÁVA NEZÁVISLÉHO AUDITORA

Zpráva nezávislého auditora

akcionářům společnosti Partners investiční společnost, a.s.

Náš výrok

Podle našeho názoru účetní závěrka podává věrný a poctivý obraz finanční pozice společnosti Partners investiční společnost, a.s., se sídlem Türkova 2319/5b, Chodov, Praha 4 („Společnost“) k 31. prosinci 2025 a její finanční výkonnosti za rok končící 31. prosince 2025 v souladu s českými účetními předpisy.

Předmět auditu

Účetní závěrka Společnosti se skládá z:

- rozvahy k 31. prosinci 2025,
- výkazu zisku a ztráty za rok končící 31. prosince 2025,
- přehledu o změnách vlastního kapitálu za rok končící 31. prosince 2025 a
- přílohy účetní závěrky, která obsahuje významné informace o účetních metodách a další vysvětlující informace.

Základ pro výrok

Audit jsme provedli v souladu se zákonem o auditorech a auditorskými standardy Komory auditorů České republiky, kterými jsou Mezinárodní standardy auditu doplněné a upravené souvisejícími aplikačními doložkami (společně „auditorské předpisy“). Naše odpovědnost stanovená těmito předpisy je podrobněji popsána v oddílu Odpovědnost auditora za audit účetní závěrky.

Domníváme se, že důkazní informace, které jsme shromáždili, poskytují dostatečný a vhodný základ pro vyjádření našeho výroku.

Nezávislost

V souladu s etickými požadavky zákona o auditorech, jež se vztahují na audity účetních závěrek v České republice a v souladu s Mezinárodním etickým kodexem pro auditory a účetní odborníky (včetně Mezinárodních standardů nezávislosti) vydaným Radou pro mezinárodní etické standardy účetních („kodex IESBA“) a přijatým Komorou auditorů České republiky, jsme na Společnosti nezávislí. Splnili jsme také všechny ostatní etické povinnosti dle etických požadavků zákona o auditorech a kodexu IESBA.

PricewaterhouseCoopers Audit, s.r.o., Hvězdova 1734/2c, 140 00
Praha 4, Česká republika. T: +420 251 151 111

PricewaterhouseCoopers Audit, s.r.o., se sídlem Hvězdova 1734/2c, 140 00 Praha 4, IČ: 40765521, zapsaná v obchodním rejstříku vedeném Městským soudem v Praze, oddíl C, vložka 3637 a v seznamu auditorů společnosti u Komory auditorů České republiky pod evidenčním číslem 021.

Vyjádření k ostatním informacím ve výroční zprávě

Za ostatní informace odpovídá představenstvo Společnosti. Jak je definováno v § 2 písm. b) zákona o auditorech, ostatními informacemi jsou informace uvedené ve výroční zprávě mimo účetní závěrku a naši zprávu auditora.

Náš výrok k účetní závěrce se k ostatním informacím obsaženým ve výroční zprávě nevztahuje. Přesto je součástí našich povinností souvisejících s auditem účetní závěrky seznámení se s ostatními informacemi a posouzení, zda ostatní informace nejsou ve významném nesouladu s účetní závěrkou či s našimi znalostmi o Společnosti získanými během auditu nebo zda se jinak tyto informace nejeví jako významně nesprávné. Také jsme posoudili, zda ostatní informace byly ve všech významných ohledech vypracovány v souladu s příslušnými právními předpisy. Tímto posouzením se rozumí, zda ostatní informace splňují požadavky právních předpisů na formální náležitosti i na postup vypracování ostatních informací v kontextu významnosti.

Na základě provedených prací v průběhu našeho auditu, do míry, již dokážeme posoudit, jsou dle našeho názoru:

- ostatní informace, které popisují skutečnosti, jež jsou též předmětem zobrazení v účetní závěrce, ve všech významných ohledech v souladu s účetní závěrkou a
- ostatní informace vypracované v souladu s právními předpisy.

Dále jsme povinni uvést, zda na základě poznatků a povědomí o Společnosti a o prostředí, v němž působí, k nimž jsme dospěli při provádění auditu, ostatní informace neobsahují významné nesprávnosti. Žádnou významnou nesprávnost jsme nezjistili.

Odpovědnost představenstva a dozorčí rady Společnosti za účetní závěrku

Představenstvo Společnosti odpovídá za sestavení účetní závěrky podávající věrný a poctivý obraz v souladu s českými účetními předpisy, a za takový vnitřní kontrolní systém, který považuje za nezbytný pro sestavení účetní závěrky tak, aby neobsahovala významné nesprávnosti způsobené podvodem nebo chybou.

Při sestavování účetní závěrky je představenstvo Společnosti povinno posoudit, zda je Společnost schopna nepřetržitě trvat, a pokud je to relevantní, popsat v příloze účetní závěrky záležitosti týkající se jejího nepřetržitého trvání a použití předpokladu nepřetržitého trvání při sestavení účetní závěrky, s výjimkou případů, kdy představenstvo plánuje zrušení Společnosti nebo ukončení její činnosti, resp. kdy nemá jinou reálnou možnost než tak učinit.

Za dohled nad procesem účetního výkaznictví odpovídá dozorčí rada Společnosti.

Odpovědnost auditora za audit účetní závěrky

Naším cílem je získat přiměřenou jistotu, že účetní závěrka jako celek neobsahuje významnou nesprávnost způsobenou podvodem nebo chybou a vydat zprávu auditora obsahující náš výrok. Přiměřená míra jistoty je velká míra jistoty, nicméně není zárukou, že audit provedený v souladu s auditorskými předpisy ve všech případech v účetní závěrce odhalí případnou existující významnou nesprávnost. Nesprávnosti mohou vzniknout v důsledku podvodů nebo chyb a považují se za významné, pokud lze reálně předpokládat, že by jednotlivě nebo v souhrnu mohly ovlivnit ekonomická rozhodnutí, která uživatelé účetní závěrky na jejím základě přijmou.

Při provádění auditu v souladu s auditorskými předpisy je naší povinností uplatňovat během celého auditu odborný úsudek a zachovávat profesní skepticismus. Dále je naší povinností:

- Identifikovat a vyhodnotit rizika významné nesprávnosti účetní závěrky způsobené podvodem nebo chybou, navrhnout a provést auditorské postupy reagující na tato rizika a získat dostatečné a vhodné důkazní informace, abychom na jejich základě mohli vyjádřit výrok. Riziko, že neodhalíme významnou nesprávnost, k níž došlo v důsledku podvodu, je větší než riziko neodhalení významné nesprávnosti způsobené chybou, protože součástí podvodu mohou být tajné dohody, falšování, úmyslná opomenutí, nepravdivá prohlášení nebo obcházení vnitřních kontrol.
- Seznámit se s vnitřním kontrolním systémem Společnosti relevantním pro audit v takovém rozsahu, abychom mohli navrhnout auditorské postupy vhodné s ohledem na dané okolnosti, nikoli abychom mohli vyjádřit názor na účinnost jejího vnitřního kontrolního systému.
- Posoudit vhodnost použitých účetních pravidel, přiměřenost provedených účetních odhadů a informace, které v této souvislosti představenstvo Společnosti uvedlo v příloze účetní závěrky.
- Posoudit vhodnost použití předpokladu nepřetržitého trvání při sestavení účetní závěrky představenstvem, a to, zda s ohledem na shromážděné důkazní informace existuje významná nejistota vyplývající z událostí nebo podmínek, které mohou významně zpochybnit schopnost Společnosti trvat nepřetržitě. Jestliže dojdeme k závěru, že taková významná nejistota existuje, je naší povinností upozornit v naší zprávě na informace uvedené v této souvislosti v příloze účetní závěrky, a pokud tyto informace nejsou dostatečné, vyjádřit modifikovaný výrok. Naše závěry týkající se schopnosti Společnosti trvat nepřetržitě vycházejí z důkazních informací, které jsme získali do data naší zprávy. Nicméně budoucí události nebo podmínky mohou vést k tomu, že Společnost ztratí schopnost trvat nepřetržitě.
- Vyhodnotit celkovou prezentaci, členění a obsah účetní závěrky, včetně přílohy, a dále to, zda účetní závěrka zobrazuje podkladové transakce a události způsobem, který vede k věrnému zobrazení.

Naší povinností je informovat představenstvo a dozorčí radu mimo jiné o plánovaném rozsahu a načasování auditu a o významných zjištěních, která jsme v jeho průběhu učinili, včetně zjištěných významných nedostatků ve vnitřním kontrolním systému.

24. dubna 2026

PricewaterhouseCoopers Audit, s.r.o.
zastoupená partnerkou



Ing. Eva Loulová
statutární auditorka, evidenční č. 1981

19. ZPRÁVA O VZTAZÍCH

V souladu s příslušnými ustanoveními zákona č. 90/2012 Sb., zákona o obchodních společnostech a družstvech (zákon o obchodních korporacích), ve znění pozdějších předpisů (dále jen „**ZOK**“), je společnost **Partners investiční společnost, a.s.**, se sídlem Türkova 2319/5b, Chodov, 149 00 Praha 4, IČ: 247 16 006, zapsaná v obchodním rejstříku u Městského soudu v Praze, spisová značka B 16374 (dále také „**Společnost**“ nebo „**Ovládaná osoba**“), obchodní korporací v postavení ovládané osoby.

V souladu s ustanoveními § 82 a násl. ZOK je statutární orgán Společnosti povinen zpracovat písemnou zprávu o vztazích mezi ovládající osobou a osobou ovládanou a mezi ovládanou osobou a osobami ovládanými stejnou ovládající osobou (dále jen „**Zpráva o vztazích**“), a to za uplynulé účetní období, tj. období od **1. 1. 2025 do 31. 12. 2025** (dále jen „**Rozhodné období**“).

Představenstvo Společnosti prohlašuje, že ve Zprávě o vztazích jsou uvedeny všechny významné relevantní transakce, které nastaly v Rozhodném období, a nezbytné informace, které jsou pro účely této Zprávy o vztazích významné.

Struktura vztahů mezi ovládající osobou a ovládanou osobou, včetně vztahů mezi ovládanou osobou a osobami ovládanými stejnou ovládající osobou (dále jen „**Propojené osoby**“)

Ovládaná osoba

Ovládanou osobou je společnost **Partners investiční společnost, a.s.**, se sídlem Türkova 2319/5b, Chodov, 149 00 Praha 4, IČ: 247 16 006, zapsaná v obchodním rejstříku u Městského soudu v Praze, spisová značka B 16374.

Ovládající osoba

Ovládajícími osobami Společnosti jsou společnost **Partners HoldCo, a.s.**, se sídlem Türkova 2319/5b, Chodov, 149 00 Praha 4, IČ: 140 13 690, zapsaná v obchodním rejstříku u Městského soudu v Praze, spisová značka B 26821 (dále jen „**společnost HoldCo**“), která vlastní podíl ve výši 60 % na základním kapitálu a hlasovacích právech Společnosti, a dále společnost **Partners InvestIn, a.s.**, se sídlem Türkova 2319/5b, Chodov, 149 00 Praha 4, IČ: 140 13 657, zapsaná v obchodním rejstříku u Městského soudu v Praze, spisová značka B 26820 (dále jen „**společnost InvestIn**“), která vlastní podíl ve výši 40 % na základním kapitálu a hlasovacích právech Společnosti. Společnost HoldCo a společnost InvestIn jsou osobami fakticky jednajícími ve shodě a uplatňujícími přímý rozhodující vliv na Společnosti.

Ovládajícími osobami společnosti HoldCo jsou společnost **Apana s.r.o.** se sídlem Türkova 2319/5b, Chodov, 149 00 Praha 4, IČ: 028 79 107, zapsaná v obchodním rejstříku u Městského soudu v Praze, spisová značka C 224876, s podílem na základním kapitálu a hlasovacích právech společnosti HoldCo ve výši 47,73 % (dále jen „**společnost Apana**“) a společnost **Brno Investment Group s.r.o.**, se sídlem č.p. 103, 666 01 Březina, IČ: 291 94 636, zapsaná v obchodním rejstříku u Krajského soudu v Brně, spisová značka C 64733, s podílem na základním kapitálu a hlasovacích právech společnosti HoldCo ve výši 35,32 %¹ (dále jen „**společnost Brno Investment Group**“), které jsou osobami fakticky jednajícími ve shodě.

Jediným společníkem společnosti Apana je společnost **Element Private Holding, a.s.**, se sídlem Türkova 2319/5b, Chodov, 149 00 Praha 4, IČ: 117 97 231, zapsaná v obchodním rejstříku vedeném Městským soudem v Praze, spisová značka B 26605 (dále jen „**společnost Element PH**“), na které má **Element nadační fond**, se sídlem na Florenci 1332/23, Nové Město, 110 00 Praha 1, IČ: 117 97 797, zapsaný v nadačním rejstříku vedeném Městským soudem v Praze, spisová značka N 2004 podíl na základním kapitálu ve výši 60 % a **Radim Lukeš**, nar. 13. 5. 1972,

¹ Brno Investment Group s.r.o. vlastní ještě 0,064 % prioritních akcií, které jsou bez hlasovacích práv

bytem Číslova 275/15, Veleslavín, 162 00 Praha 6 podíl na základním kapitálu ve výši 40 %, přičemž hlasovací práva vykonává ze 100 % Element nadační fond. Element nadační fond je pak ze 100 % vlastněn Radimem Lukešem, který je zároveň i předsedou správní rady. Radim Lukeš je současně jediným jednatelem společnosti Apana a jediným členem správní rady společnosti Element PH.

Jediným společníkem společnosti Brno Investment Group je společnost **BIG Private Holding a.s.**, se sídlem č.p. 103, 666 01 Březina, IČ: 117 98 118, zapsaná v obchodním rejstříku vedeném Krajským soudem v Brně, spisová značka B 8602 (dále jen „**společnost BIG PH**“), na které má dále 95 % podíl **Borkovec Family nadační fond**, se sídlem na Florenci 1332/23, Nové Město, 110 00 Praha 1, IČ: 117 97 690, zapsaný v nadačním rejstříku vedeném Městským soudem v Praze, spisová značka N 2003 a 5 % podíl **Ing. Petr Borkovec**, nar. 1. 7. 1977, bytem Krasová 600/12, Maloměřice, 614 00 Brno, přičemž hlasovací práva vykonává ze 100 % Borkovec Family nadační fond. Borkovec Family nadační fond je pak ze 100 % vlastněn Ing. Petrem Borkovcem, který je zároveň i předsedou správní rady. Ing. Petr Borkovec je současně jediným jednatelem společnosti Brno Investment Group a jediným členem správní rady společnosti BIG PH.

Ovládající osobou společnosti InvestIn je společnost HoldCo, která k 31. 12. 2025 vlastnila podíl ve výši 67,2035 % na základním kapitálu (z toho 51 % na hlasovacích právech) společnosti InvestIn.

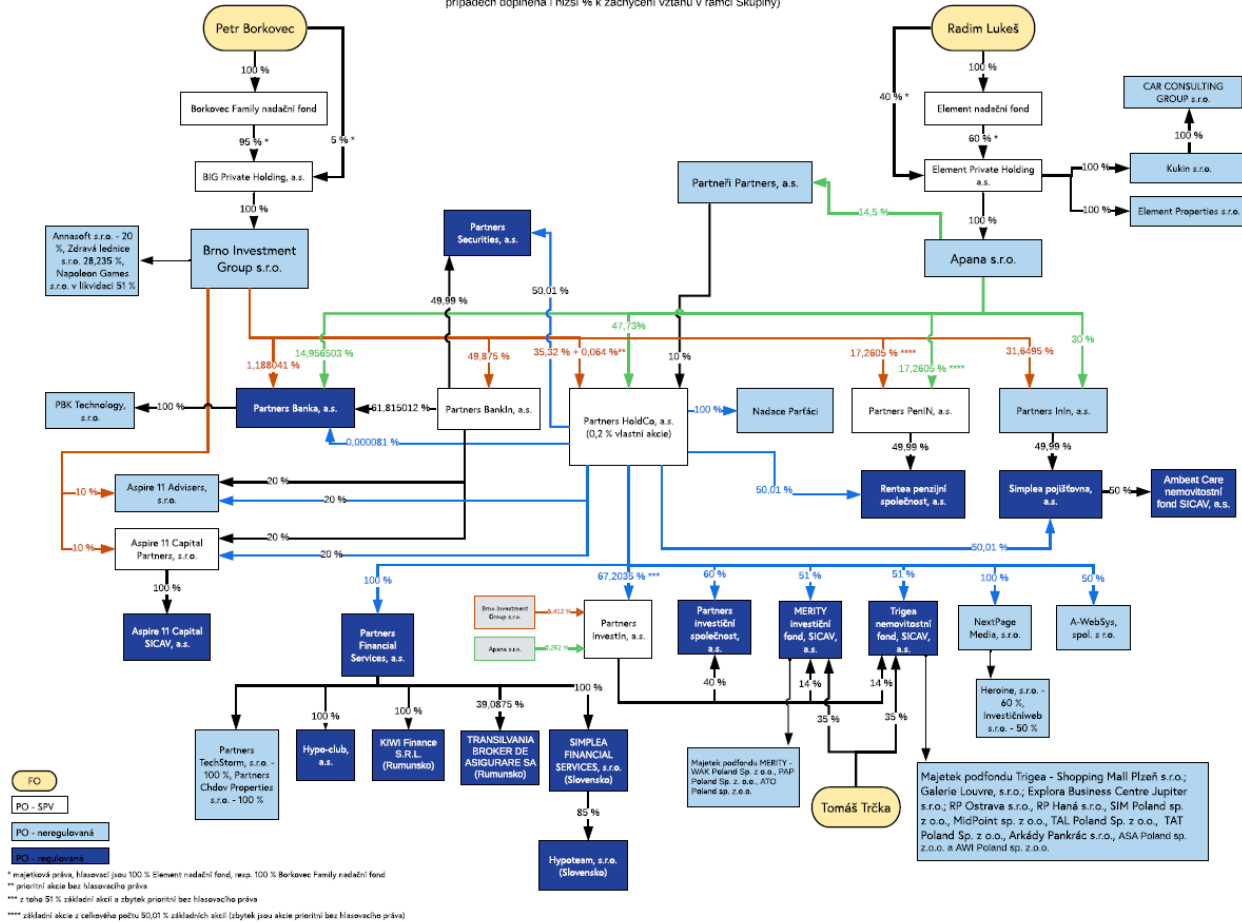
Radim Lukeš a Ing. Petr Borkovec jsou osoby uplatňující nepřímý rozhodující vliv na Společnost, a to přes společnost HoldCo, společnost InvestIn, společnost Apana, společnost Element PH, Element nadační fond, společnost Brno Investment Group, společnost BIG PH a Borkovec Family nadační fond.

(společně dále jen „**Ovládající osoba**“ nebo „**Ovládající osoby**“).

Společnost je součástí konsolidačního celku společnosti Partners HoldCo, a.s.

Majetková struktura Společnosti a struktura vztahů s Propojenými osobami ke dni 31. 12. 2025

Majetková struktura k 31. 12. 2025
(podíl na základním kapitálu a hlasovacích právech nad 20 %, v některých případech doplněna i nižší % k zachycení vztahů v rámci Skupiny)



Představenstvo Společnosti prohlašuje, že v Rozhodném období existovaly vztahy mezi Společností a následujícími Propojenými osobami - společností Partners Financial Services, a.s., IČ: 276 99 781 (dále jen „**společnost Partners**“), Rentea penzijní společností, a.s., IČ: 097 01 125, Simplea pojišťovnou, a.s., IČ: 078 80 014, SIMPLEA FINANCIAL SERVICES, s.r.o. (SK), IČ: 53725654, Trigea nemovitostním fondem, SICA V, a.s., IČ: 079 73 179, Partners Bankou, a.s. IČ: 097 27 094, Partners Securities, a.s., IČ: 199 26 685, MERITY investičním fondem, SICA V, a.s., IČ: 190 67 291, NextPage Media, s.r.o., IČ : 24780553, Nadací Partáci, IČ : 22450262 a PBK Technology, s.r.o., IČ: 092 33 971.

Úloha Ovládané osoby ve struktuře vztahů podle bodu výše

Úloha Ovládané osoby v rámci podnikatelského seskupení spočívá především v nabídce služeb souvisejících s kolektivním investováním, tedy rozšíření aktivit do oblasti nabídky vlastních produktů. Společnost obhospodařuje a administruje investiční fondy, přičemž uplatňuje takovou investiční politiku, která zajišťuje maximální míru transparentnosti a současně nabízí investorům možnost investovat do široce diverzifikovaných aktiv. Společnost má současně povolení k obhospodařování majetku zákazníka, jehož součástí je investiční nástroj, na základě volné

úvahy v rámci smluvního ujednání (portfolio management). Prostřednictvím nabídky služeb poskytovaných Společností dochází k efektivnímu uspokojování poptávky klientů v dané oblasti a Společnost je schopna reagovat na legislativní novinky zaváděním nových produktů. Společnost má zároveň potenciál podporovat cíl skupiny spočívající v expanzi na jiné trhy Evropské unie.

Způsob a prostředky ovládnání

Ovládající osoby – společnost HoldCo a společnost InvestIn ovládaly Společnost tím způsobem, že v ní v části Rozhodného období držely akcie odpovídající dohromady podílu o celkové velikosti 100 % na hlasovacích právech Společnosti. Ovládající osoby projevovaly svoji vůli na valné hromadě Společnosti prostřednictvím výkonu svých akcionářských práv. Valná hromada Společnosti je usnášeníschopná při přítomnosti akcionářů mající akcie, jejichž jmenovitá hodnota přesahuje 50 % základního kapitálu Společnosti. Valná hromada rozhoduje prostou většinou hlasů přítomných akcionářů, nejde-li o případ, kdy je vyžadována většina jiná.

Přehled vzájemných smluv uzavřených mezi Propojenými osobami účinných v Rozhodném období

Mezi Společností a společností Partners byly v Rozhodném období účinné následující smlouvy:

- Smlouva o obchodním zastoupení ze dne 26. 4. 2011, ve znění pozdějších dodatků;
- Smlouva o svěřeni některých činností souvisejících s výkonem činnosti portfolio managementu, obhospodařováním a administrací fondů kolektivního investování ze dne 1. 7. 2016, ve znění pozdějších dodatků;
- Podnájemní smlouva ze dne 28. 1. 2020, ve znění pozdějších dodatků;
- Smlouva o zpracování osobních údajů ze dne 4. 1. 2022, ve znění pozdějších dodatků.

Mezi Společností a společností Rentea, penzijní společnost, a.s. byla v Rozhodném období účinná smlouva o výkonu činnosti obhospodařování majetku zákazníka (portfolio management) ze dne 4. 12. 2020, ve znění pozdějších dodatků.

Mezi Společností a společností Trigea nemovitostní fond, SICAV, a.s. byly v Rozhodném období účinné následující smlouvy:

- Smlouva o administraci ze dne 30. 7. 2021;
- Smlouva o svěřeni činností ze dne 30. 7. 2021.

Mezi Společností a společností SIMPLEA FINANCIAL SERVICES, s.r.o. (SK) byly v Rozhodném období účinné smlouvy:

- Zmluva o výkone činností súvisiacich s distribúciou cenných papierov alebo majetkových účastí zahraničných alternatívnych investičných fondov v Slovenskej republike ze dne 19. 10. 2021;
- Smlouva o investičním zprostředkování ze dne 28. 3. 2022, ve znění pozdějších dodatků.

Mezi Společností a společností Merity investiční fond, SICAV, a.s. byly v Rozhodném období účinné následující smlouvy:

- Kupní smlouva k movitým věcem ze dne 1. 12. 2024 (ukončena dne 20. 1. 2025);
- Smlouva o svěřeni činností ze dne 1. 10. 2024.

Mezi Společností a společností Partners Securities, a.s. byla v Rozhodném období účinná Distribuční smlouva ze dne 14. 2. 2025, ve znění pozdějších dodatků.

Mezi Společností a společností Partners, Simplea pojišťovnou, a.s., Rentea penzijní společností, a.s., Trigea nemovitostním fondem, SICAV, a.s., Partners Bankou, a.s., PBK Technology, s.r.o. a SIMPLEA FINANCIAL SERVICES, s.r.o. (SK) byla v Rozhodném období účinná smlouva o sdílení a společném zpracování osobních údajů uchazečů o zaměstnání a jinou spolupráci ze dne 26. 2. 2024.

Mezi Společností a společností Partners, Simplea pojišťovnou, a.s., Rentea penzijní společností, a.s., Trigea nemovitostním fondem, SICAV, a.s., Partners Bankou, a.s. a PBK Technology, s.r.o. byla v Rozhodném období účinná smlouva o předávání, sdílení a společném zpracování osobních údajů ze dne 13. 1. 2023, k níž dne 31. 5. 2024 přistoupily společnosti Partners Securities, a.s. a SIMPLEA FINANCIAL SERVICES, s.r.o. (SK), ve znění pozdějších dodatků.

Mezi Společností a společností Trigea nemovitostní fond, SICAV, a.s. a MERITY investiční fond, SICAV, a.s. byla v Rozhodném období účinná rámcová smlouva o vydání investičních akcií společnosti MERITY investiční fond, SICAV, a.s., IČ: 19067291 ze dne 30. 11. 2023.

Mezi Společností a společností Partners, Partners Bankou, a.s., Simplea pojišťovnou, a.s., Rentea penzijní společností, a.s., Trigea nemovitostním fondem, SICAV, a.s., PBK Technology, s.r.o., Partners Securities, a.s., NextPage Media, s.r.o. a MERITY investičním fondem, SICAV, a.s. byla v Rozhodném období účinná smlouva o uznávání povinných školení ze dne 2. 1. 2025.

Mezi Společností a Nadací Parťáci byla v Rozhodném období účinná darovací smlouva ze dne 5. 5. 2025.

Mezi Společností a Rentea penzijní společností, a.s. a Partners Securities, a.s. byla v Rozhodném období účinná rámcová smlouva o investičních službách ze dne 16. 12. 2025.

Mezi Společností a společností Partners, Partners Bankou, a.s., Simplea pojišťovnou, a.s., Rentea penzijní společností, a.s., Trigea nemovitostním fondem, SICAV, a.s., Partners Securities, a.s., SIMPLEA FINANCIAL SERVICES, s.r.o. (SK), MERITY investičním fondem, SICAV, a.s. a jednotlivými AML officery bylo v Rozhodném období účinných celkem 12 dohod o mlčenlivosti při spolupráci na plnění povinností podle AML zákona ze dne 2. 12. 2025.

Mezi Společností (jednající na účet fondu Partners Alternative Strategies, otevřený podílový fond kvalifikovaných investorů, Partners investiční společnost, a.s.) a společností Aspire 11 Capital SICAV, a.s., byla v Rozhodném období účinná rámcová smlouva ze dne 9. 9. 2025 o vydání a odkupování investičních akcií číslo 60000100 k podfondu Aspire 11 Tribes ALP 25 podfond a jeho sesterským podfondům, ve znění pozdějších dodatků.

Mezi Společností (jednající na účet fondu Partners Alternative Strategies, otevřený podílový fond kvalifikovaných investorů, Partners investiční společnost, a.s.) a společností Aspire 11 Capital SICAV, a.s., byla v Rozhodném období účinná rámcová smlouva ze dne 30. 9. 2025 o vydání a odkupování investičních akcií číslo 60000100 k podfondu Aspire 11 Eternals AMI 25 podfond a jeho sesterským podfondům.

Mezi Společností (jednající na účet fondu Aspire 11 fond fondů 25, otevřený podílový fond kvalifikovaných investorů, Partners investiční společnost, a.s.) a společností Aspire 11 Capital SICAV, a.s., byla v Rozhodném období účinná rámcová smlouva ze dne 9. 12. 2025 o vydání a odkupování investičních akcií číslo 60000300 k podfondu Aspire 11 Eternals AMI 25 podfond a jeho sesterským podfondům.

Přehled jednání učiněných v Rozhodném období na popud nebo v zájmu Ovládající osoby nebo jí ovládaných osob

V Rozhodném období byla Společností učiněna následující jednání na popud nebo v zájmu Ovládající osoby nebo jí ovládaných osob, která se týkala majetku, který přesahuje 10 % vlastního kapitálu Společnosti zjištěného podle účetní závěrky za účetní období bezprostředně předcházející Rozhodnému období:

Společnost poskytla společnosti Partners odměnu ve výši 253 252 tis. Kč bez DPH za výkon činnosti investičního zprostředkovatele vyplývající ze smlouvy o obchodním zastoupení ze dne 26. 4. 2011.

Zhodnocení výhod a nevýhod plynoucích ze vzájemných vztahů mezi Propojenými osobami a zda převládají výhody nebo nevýhody a jaká z toho pro Ovládanou osobu plynou rizika

Vzájemné vztahy mezi Společností a Ovládající osobou lze hodnotit jako pro Společnost výhodné. Společnost si není vědoma žádných nevýhod plynoucích ze spolupráce s Ovládající osobou nebo ostatními Propojenými osobami.

Společnost si aktuálně není vědoma žádných rizik, které by jí vyplývaly v důsledku vzájemných vztahů mezi ní a Propojenými osobami.

Závěr

Představenstvo Společnosti prohlašuje, že veškerá plnění a protiplnění mezi Společností a Propojenými osobami byla poskytnuta v rámci běžného obchodního styku, resp. za obvyklých obchodních podmínek.

Představenstvo Společnosti zároveň deklaruje, že Zpráva o vztazích byla zpracována podle informací dostupných představenstvu jednajícím s péčí řádného hospodáře v zákonné lhůtě a v souladu se ZOK a rozsah Zprávy o vztazích reflektuje účel zákonné úpravy ve vztahu k majetkové struktuře Společnosti.

Stanovisko auditora k této Zprávě o vztazích je uvedeno v rámci výroku auditora k účetní závěrce Společnosti za rok 2025.

V Praze dne 31.3. 2026



Mgr. Roman Pospíšil, MBA

místopředseda představenstva

Společnost: Partners investiční společnost, a.s.

Sídlo: Türkova 2319/5b, Chodov, 149 00 Praha 4

IČO: 247 16 006

Předmět podnikání: Obhospodařování a provádění administrace investičních fondů nebo zahraničních fondů, obhospodařování majetku zákazníka

Okamžik sestavení účetní závěrky: 24. dubna 2026

ROZVAHA
k 31. prosinci 2025

tis. Kč		31.12.2025	31.12.2024
AKTIVA			
1	Pokladní hotovost a vklady u centrálních bank	1	1
3	Pohledávky za bankami a družstevními záložnami	111 961	44 213
	<i>v tom: a) splatné na požádání</i>	111 961	44 213
9	Dlouhodobý nehmotný majetek	0	29
10	Dlouhodobý hmotný majetek	2 429	3 320
11	Ostatní aktiva	203 902	34 555
13	Náklady a příjmy příštích období	247 190	179 975
Aktiva celkem		565 483	262 093
PASIVA			
4	Ostatní pasiva	84 724	51 661
6	Rezervy	53 200	20 372
	<i>v tom: a) na daně</i>	52 293	19 992
	<i>b) ostatní rezervy</i>	907	380
Cizí zdroje celkem		137 924	72 033
8	Základní kapitál	20 000	20 000
	<i>z toho: a) splacený základní kapitál</i>	20 000	20 000
14	Nerozdělený zisk nebo neuhrazená ztráta z předchozích období	140 060	62 591
15	Zisk nebo ztráta za účetní období	267 499	107 469
Vlastní kapitál celkem		427 559	190 060
Pasiva celkem		565 483	262 093

tis. Kč

31.12.2025

31.12.2024

PODROZVAHOVÉ POLOŽKY

Podrozvahová pasiva

15	Hodnoty převzaté k obhospodařování	30 341 776	23 633 175
----	------------------------------------	------------	------------

Společnost: Partners investiční společnost, a.s.

Sídlo: Tůrkova 2319/5b, Chodov, 149 00 Praha 4

IČO: 247 16 006

Předmět podnikání: Obhospodařování a provádění administrace investičních fondů nebo zahraničních fondů, obhospodařování majetku zákazníka

Okamžik sestavení účetní závěrky: 24. dubna 2026

**VÝKAZ ZISKU A ZTRÁTY
za rok končící 31. prosince 2025**

tis. Kč		2025	2024
1	Výnosy z úroků a podobné výnosy	748	395
2	Náklady na úroky a podobné náklady	-41	-136
4	Výnosy z poplatků a provizí	621 293	325 385
5	Náklady na poplatky a provize	-216 665	-156 688
6	Zisk nebo ztráta z finančních operací	-380	-6
7	Ostatní provozní výnosy	102	169
8	Ostatní provozní náklady	-1 085	-113
9	Správní náklady	-63 381	-31 557
	<i>v tom:</i>		
	<i>a) náklady na zaměstnance</i>	-28 027	-20 501
	<i>z toho: aa) mzdy a platy</i>	-21 211	-15 546
	<i>ab) sociální a zdravotní pojištění</i>	-6 816	-4 955
	<i>b) ostatní správní náklady</i>	-35 354	-11 056
11	Odpisy, tvorba a použití rezerv a opravných položek k dlouhodobému hmotnému a nehmotnému majetku	-1 394	-970
12	Tvorba a použití ostatních rezerv	-527	-380
19	Zisk nebo ztráta za účetní období z běžné činnosti před zdaněním	338 670	136 099
23	Daň z příjmů a odložená daň	-71 171	-28 630
24	Zisk nebo ztráta za účetní období po zdanění	267 499	107 469

Společnost: Partners investiční společnost, a.s.

Sídlo: Türkova 2319/5b, Chodov, 149 00 Praha 4

IČO: 247 16 006

Předmět podnikání: Obhospodařování a provádění administrace investičních fondů nebo zahraničních fondů, obhospodařování majetku zákazníka

Okamžik sestavení účetní závěrky: 24. dubna 2026

**PŘEHLED O ZMĚNÁCH VLASTNÍHO KAPITÁLU
za rok končící 31. prosince 2025**

	Základní kapitál	Vlastní akcie	Emisní ážio	Rezerv. fondy	Kapitál. fondy	Oceňov. rozdíly	Zisk (ztráta)	Celkem
Zůstatek k 1.1.2024	20 000	-	-	-	-	-	82 591	102 591
Čistý zisk/ztráta za účetní období	-	-	-	-	-	-	107 469	107 469
Podíly na zisku – vyplacené dividendy	-	-	-	-	-	-	-20 000	-20 000
Zůstatek k 31.12.2024	20 000	-	-	-	-	-	170 060	190 060
Zůstatek k 1.1.2025	20 000	-	-	-	-	-	170 060	190 060
Čistý zisk/ztráta za účetní období	-	-	-	-	-	-	267 499	267 499
Podíly na zisku – vyplacené dividendy	-	-	-	-	-	-	-30 000	-30 000
Zůstatek k 31.12.2025	20 000	-	-	-	-	-	407 559	427 559

Partners investiční společnost, a.s.

Příloha účetní závěrky

Rok končící 31. prosince 2025

1. OBECNÉ INFORMACE

(a) Charakteristika společnosti

Vznik a charakteristika společnosti

Společnost vznikla 5. srpna 2010 pod názvem Partners nemovitostní, a.s. se sídlem Praha 4, Stýblova 253/13 s předmětem podnikání pronájem nemovitostí, bytů a nebytových prostor.

Dne 19. listopadu 2010 nabylo právní moci rozhodnutí České národní banky č. 2010/10300/570 o povolení k činnosti investiční společnosti s tím, že tato společnost může vykonávat kolektivní investování spočívající ve vytváření a obhospodařování podílových fondů a v obhospodařování investičních fondů na základě smlouvy o obhospodařování.

Dne 10. prosince 2010 došlo ke změně názvu obchodní firmy a předmětu podnikání v obchodním rejstříku.

Dne 22. prosince 2011 došlo ke změně sídla společnosti.

Dne 14. dubna 2014 nabylo právní moci rozhodnutí České národní banky, kterým bylo Společnosti uděleno povolení k činnosti obhospodařovat majetek zákazníka, jehož součástí je investiční nástroj, na základě volné úvahy v rámci smluvního ujednání (portfolio management).

Dne 26. března 2021 vydala Česká národní banka rozhodnutí, kterým bylo Společnosti uděleno povolení provádět úschovu a správu investičních nástrojů včetně souvisejících služeb, pouze však ve vztahu k cenným papírům a zaknihovaným cenným papírům vydávaným investičním fondem nebo zahraničním investičním fondem.

Dne 20. srpna 2021 Česká národní banka vydala rozhodnutím, kterým společnosti povolila obhospodařovat a administrovat fondy kvalifikovaných investorů.

Obchodní firma a sídlo

Partners investiční společnost, a.s.
Türkova 2319/5b
149 00 Praha 4 - Chodov

Identifikační číslo

247 16 006

Předmět podnikání

Obhospodařování a provádění administrace investičních fondů nebo zahraničních investičních fondů, obhospodařování majetku zákazníka (portfolio management) a provádění úschovy a správy investičních nástrojů včetně souvisejících služeb, avšak pouze ve vztahu k cenným papírům a zaknihovaným cenným papírům vydávaným investičním fondem nebo zahraničním investičním fondem.

(b) Představenstvo a dozorčí rada Společnosti

	Funkce	Jméno	Den vzniku / zániku členství
Představenstvo	předseda	Ing. Lucie Simpartlová	
	místopředseda	Ing. Petr Borkovec	do 31. 1. 2025
	místopředseda	Mgr. Roman Pospíšil, MBA	od 1. 2. 2025
	člen	Mgr. Ing. Martin Mašát, CFA, FRM	
Dozorčí rada	předseda	Ing. Petr Kroupa	
	místopředseda	Ing. Jitka Lucbauerová	
	člen	Ing. Martin Oliva	do 30. 6. 2025
	člen	Ing. Petr Borkovec	od 1. 7. 2025

Partners investiční společnost, a.s.

Příloha účetní závěrky

Rok končící 31. prosince 2025

(c) Změny v obchodním rejstříku

V průběhu běžného účetního období došlo k následujícím změnám ve složení představenstva a dozorčí rady Společnosti.

Místopředsedovi představenstva, Ing. Petru Borkovcovi, zaniklo členství a funkce v představenstvu Společnosti ke dni 31. 1. 2025. S účinností od 1. února 2025 vzniklo členství v představenstvu Společnosti panu Mgr. Romanu Pospíšilovi, MBA, přičemž tento byl ke dni 3. února 2025 zvolen do funkce místopředsedy představenstva Společnosti.

Mgr. Ing. Martinu Mašátovi, členovi představenstva, uplynulo dne 2. května 2025 jeho funkční období. Pan Martin Mašát byl opětovně zvolen valnou hromadou Společnosti do funkce člena představenstva Společnosti, a to s účinností od 3. května 2025. Ing. Jitce Lucbauerové, jakožto místopředsedkyni dozorčí rady, uplynulo dne 2. ledna 2025 její funkční období, a tedy byla opětovně zvolena valnou hromadou Společnosti do funkce místopředsedy dozorčí rady Společnosti, a to s účinností od 3. ledna 2025.

Členovi dozorčí rady, Ing. Martinu Olivovi, zaniklo členství v dozorčí radě Společnosti ke dni 30. 6. 2025. S účinností od 1. července 2025 vzniklo členství v dozorčí radě Společnosti panu Ing. Petru Borkovcovi.

(d) Organizační struktura

Každý člen představenstva má určené oblasti odpovědnosti. Člen představenstva odpovědný za strategie řídí úsek obchodní strategie a obhospodařování fondů, úsek portfolio managementu a investiční výbor. Člen představenstva odpovědný za obchod řídí úsek vývoje produktů a úsek risk managementu. Člen představenstva odpovědný za správu řídí úsek financí a účetnictví IS a fondů, provozní úsek a úsek právních služeb a compliance.

Činnosti několika dalších úseků jsou outsourcovány na externí dodavatele.

Činnost interního auditu je outsourcovaná na společnost Complplex, s.r.o., IČ: 27181537, se sídlem Praha 2, Mánesova 881/27, PSČ 12000, zapsaná Městským soudem v Praze pod spisovou značkou C 102501.

Na společnost Partners Financial Services, a.s., IČ: 27699781, se sídlem Türkova 2319/5b, Chodov, 149 00 Praha 4, zapsané Městským soudem v Praze pod spisovou značkou B 12158, jsou outsourcovány následující činnosti: divize distribuce, controlling, personální, správa IT/IS, právní služby, marketing a PR a klientské centrum, logistika.

(e) Východiska pro přípravu účetní závěrky

Účetní závěrka byla připravena na základě účetnictví vedeného v souladu se:

- zákonem o účetnictví č. 563/1991 Sb.,
- vyhláškou č. 501/2002 Sb. vydanou Ministerstvem financí,
- Českými účetními standardy pro finanční instituce vydanými Ministerstvem financí.

Tato účetní závěrka je připravena v souladu s vyhláškou č. 501/2002 vydanou Ministerstvem financí, kterou se stanoví uspořádání a označování položek účetní závěrky a obsahové vymezení položek této závěrky. Zároveň tato vyhláška v §4a, odst. 1 stanovuje, aby účetní jednotka pro účely vykazování finančních nástrojů, jejich oceňování a uvádění informací o nich v příloze v účetní závěrce postupovala podle mezinárodních účetních standardů upravených přímo použitelnými předpisy Evropské unie o uplatňování mezinárodních účetních standardů (dále jen "mezinárodní účetní standard" nebo „IFRS“).

Účetní závěrka byla zpracována na principech časového rozlišení nákladů a výnosů a historických cen.

Účetní závěrka vychází z předpokladu, že účetní jednotka bude nepřetržitě pokračovat ve své činnosti a že u ní nenastává žádná skutečnost, která by ji omezovala nebo ji zabraňovala v této činnosti pokračovat i v dohledné budoucnosti.

Rozvahový den účetní závěrky je 31. prosinec 2025. Běžné účetní období je od 1.1.2025 do 31.12.2025. Minulé účetní období je od 1.1.2024 do 31.12.2024.

Všechny uvedené údaje jsou v tisících Kč (tis. Kč), není-li uvedeno jinak.

Tato účetní závěrka je nekonsolidovaná. Společnost je součástí konsolidačního celku společnosti Partners Holdco, a. s., Türkova 2319/5b, Chodov, 149 00 Praha 4.

2. PODSTATNÉ ÚČETNÍ METODY A PRAVIDLA PO SESTAVENÍ ÚČETNÍ ZÁVĚRKY

Podstatné účetní metody a pravidla použitá při sestavování této účetní závěrky jsou uvedena níže.

(a) Finanční aktiva a finanční závazky

(i) Zaúčtování a prvotní ocenění

Účetní jednotka prvotně zaúčtuje vybraná finanční aktiva a finanční závazky (např. pohledávky za klienty, závazky vůči klientům apod.) v okamžiku, ke kterému vzniknou. Všechny ostatní finanční nástroje (včetně spotových nákupů a prodejů finančních aktiv) jsou zaúčtovány k datu sjednání obchodu, což je datum, kdy se účetní jednotka stane stranou smluvních ustanovení příslušného finančního instrumentu.

Finanční aktivum nebo finanční závazek je prvotně oceněno v reálné hodnotě, která je upravena o transakční náklady. Transakční náklady jsou náklady přímo přiřaditelné k pořízení nebo emisi.

(ii) Klasifikace

Finanční aktiva

Při prvotním zaúčtování je finanční aktivum klasifikováno jako oceňované:

- naběhlou hodnotou (AC),

Finanční aktivum je oceněno v naběhlé hodnotě (AC), pokud splní obě z následujících podmínek a zároveň není určené jako oceňované reálnou hodnotou do zisku nebo ztráty (FVTPL):

- aktivum je drženo v rámci obchodního modelu, jehož cílem je držet finanční aktiva za účelem získání smluvních peněžních toků,
- smluvní podmínky finančního aktiva stanoví konkrétní datumy peněžních toků tvořených výlučně splátkami jistiny a úroků z nesplacené částky jistiny (tzv. „SPPI test“).

Vyhodnocení, zda peněžní toky jsou tvořeny výlučně splátkami jistiny a úroků (tzv. „SPPI test“)

Pro účely tohoto vyhodnocení, „jistina“ je definována jako reálná hodnota finančního aktiva při prvotním zaúčtování. „Úroky“ jsou definované jako odměna za časovou hodnotu peněz a za úvěrové riziko spojené s nesplacenou částkou jistiny za konkrétní časové období a další základní rizika a náklady spojené s poskytováním úvěrů (např. riziko likvidity a administrativní náklady), ale i ziskovou marží.

Při vyhodnocení, zda peněžní toky jsou tvořeny výlučně splátkami jistiny a úroků, účetní jednotka hodnotí smluvní podmínky daného instrumentu. Toto zahrnuje vyhodnocení, zda finanční aktivum zahrnuje smluvní ujednání, která mohou změnit načasování a výši smluvních peněžních toků.

V rámci vyhodnocení účetní jednotka vyhodnocuje:

- podmíněné události, které mohou změnit načasování a výši smluvních peněžních toků;
- pákový efekt;
- předčasné splacení a prodloužení splatnosti;
- podmínky, které omezují účetní jednotku při inkasu peněžních toků z konkrétních aktiv
- podmínky, které modifikují úplatu za časovou hodnotu peněz (např. způsoby pravidelného stanovení výše úrokové sazby).

Když posuzovaný finanční nástroj SPPI test nesplní, je povinně oceňován ve FVTPL.

Vyhodnocení obchodního modelu

Obchodní model účetní jednotky je stanoven na úrovni, která odráží způsob společného řízení skupin finančních aktiv za účelem dosažení určitého obchodního cíle. Tato podmínka tudíž nepředstavuje přístup ke klasifikaci podle nástrojů jednotlivě, ale je stanovena na vyšší úrovni agregace. Účetní jednotka bere do úvahy všechny relevantní informace a důkazy, které jsou k dispozici k datu posuzování. Tyto relevantní informace a důkazy zahrnují mimo jiné následující:

Partners investiční společnost, a.s.

Příloha účetní závěrky

Rok končící 31. prosince 2025

- stanovené metody a cíle pro portfolio a přístup k těmto metodám v praxi. Tj. zejména zda strategie účetní jednotky se zaměřuje na výnos ze smluvního úroku, udržování profilu úrokové sazby, shodu durace finančních aktiv s durací závazků, které slouží jako zdroj financování těchto finančních aktiv nebo realizaci peněžních toků prodejem aktiv;
- jak je hodnocena výkonnost obchodního modelu a finančních aktiv držených v rámci tohoto obchodního modelu a jak je daná výkonnost předkládána klíčovému vedení účetní jednotky;
- rizika, která ovlivňují výkonnost obchodního modelu a finančních aktiv držených v rámci tohoto obchodního modelu a zejména způsob, jakým jsou tato rizika řízena;
- jak jsou odměňováni manažeři a vedoucí účetní jednotky, např. zda odměny jsou založeny na reálné hodnotě řízených aktiv nebo na inkasovaných smluvních peněžních tocích;
- četnost, objem a načasování prodejů v předchozích obdobích, důvody pro dané prodeje a jejich očekávání v budoucnu. Nicméně informace o prodejkách nejsou vyhodnocovány izolovaně, ale jako součást celkového vyhodnocení, jak cíle stanovené účetní jednotkou pro řízení finančních aktiv jsou dosahovány a jak peněžní toky jsou realizovány.

Na základě způsobu řízení finančních nástrojů byl pro Společnost zvolen obchodní model Držet a inkasovat pro zůstatky na běžných a spořicíh účtech, termínované vklady, pohledávky z obchodního styku a poskytnuté úvěry. Tyto finanční nástroje taktéž splňují SPPI test, tudíž budou oceňovány naběhlou hodnotou (AC).

Reklasifikace

Následně po prvotním zaúčtování finanční aktiva nejsou reklasifikována s výjimkou, pokud účetní jednotka v běžném účetním období změnil obchodní model pro řízení finančních aktiv a pak v následujícím účetním období jsou příslušná finanční aktiva reklasifikována.

Finanční závazky

Účetní jednotka klasifikuje a oceňuje své finanční závazky naběhlou hodnotou.

(iii) Odúčtování

Finanční aktiva

Účetní jednotka odúčtuje finanční aktivum, pokud

- smluvní práva na peněžní toky z finančního aktiva zaniknou, nebo
- převede práva získat peněžní toky v transakci, ve které jsou převedena v podstatě všechna rizika a užítky spojené s vlastnictvím finančního aktiva nebo ve které účetní jednotka ani nepřevéde ani si neponechá v podstatě všechna rizika a užítky spojené s vlastnictvím finančního aktiva a kdy si nezachová kontrolu nad finančním aktivem.

Při odúčtování finančního aktiva, je rozdíl mezi

- a) účetní hodnotou aktiva (nebo části účetní hodnoty alokované na část odúčtovaného aktiva) a
- b) součtem (i) přijaté úhrady (včetně jakéhokoli nabytého aktiva sníženého o hodnotu jakéhokoli nově přijatého závazku) a (ii) nakumulovaného zisku nebo ztráty, kterou byly zaúčtovány ve vlastním kapitálu vykázan ve výkazu zisku a ztráty.

Finanční závazky

Účetní jednotka odúčtuje finanční závazek, pokud její smluvní závazky jsou splněny, zrušeny nebo zaniknou.

(iv) Modifikace finančních aktiv a finančních závazků

Finanční aktiva

V průběhu sledovaného ani srovnatelného období nedošlo k žádným modifikacím finančních aktiv ani finančních závazků.

Partners investiční společnost, a.s.

Příloha účetní závěrky

Rok končící 31. prosince 2025

(v) Zápočet a vykazování v čisté (netto) hodnotě

Finanční aktiva a finanční závazky jsou započteny a jejich čistá hodnota je vykázána v rozvaze, pokud a jen pokud účetní jednotka má aktuálně právně vymahatelné právo započíst dané zůstatky a účetní jednotka plánuje buď vypořádání v čisté (netto) hodnotě nebo realizaci aktiva a vypořádání závazku současně.

Výnosy a náklady jsou vykázány v čisté (netto) hodnotě pouze tehdy, pokud to povolují příslušné IFRS standardy nebo takové zisky a ztráty plynoucí ze skupiny podobných transakcí takových jako je obchodní aktivita účetní jednotky.

(vi) Ocenění v reálné hodnotě

„Reálná hodnota“ je cena, která by byla získána z prodeje aktiva nebo zaplacená za převzetí závazku v rámci řádné transakce mezi účastníky trhu ke dni ocenění na hlavním (nebo nejvýhodnějším) trhu, ke kterému má účetní jednotka k danému dni přístup (tzv. exit cena).

Hierarchie reálné hodnoty

Účetní jednotka stanovuje reálné hodnoty za použití následující hierarchie reálné hodnoty, které odráží významnost vstupů použitých k ocenění.

- Úroveň 1: Vstupy na úrovni 1 jsou (neupravené) kótované ceny na aktivních trzích pro identická aktiva či závazky, k nimž má účetní jednotka přístup ke dni ocenění.
- Úroveň 2: Vstupy na úrovni 2 jsou vstupy jiné než kótované ceny zahrnuté do úrovně 1, které jsou přímo (tj. jako ceny) nebo nepřímo (tj. jako odvozené od cen) pozorovatelné pro aktivum či závazek. Tato úroveň zahrnuje nástroje oceňované za použití:
 - kótovaných cen pro podobné nástroje na aktivních trzích;
 - kótované ceny pro identické nebo podobné nástroje na trzích, které jsou považovány za méně než aktivní;
 - nebo jiné oceňovací metody, ve kterých všechny významné vstupy jsou přímo nebo nepřímo pozorovatelné z tržních údajů.
- Úroveň 3: Vstupy na úrovni 3 jsou nepozorovatelné vstupní veličiny. Tato úroveň zahrnuje všechny nástroje, pro které oceňovací metody zahrnují vstupy, které nejsou pozorovatelné a nepozorovatelné vstupy mají významný dopad na ocenění nástroje. Tato úroveň zahrnuje nástroje, které jsou oceněny na základě kótovaných cen pro podobné nástroje, pro které významné nepozorovatelné úpravy nebo předpoklady jsou vyžadovány, aby odrážely rozdíly mezi nástroji.

Účetní jednotka považuje transfery mezi jednotlivými úrovněmi hierarchie reálné hodnoty provedené ke konci účetního období, v kterém daná změna nastala.

Znehodnocení

Účetní jednotka vyčísluje opravné položky pro očekávané úvěrové ztráty (ECL) u následujících finančních nástrojů, které nejsou oceňovány v reálné hodnotě vykázané do zisku nebo ztráty (FVTPL):

- finanční aktiva, která jsou vykazována v naběhlé hodnotě;
- dluhová finanční aktiva oceněná v reálné hodnotě proti účtům vlastního kapitálu (FVOCI);
- vystavené úvěrové přísliby;
- vystavené finanční záruky;
- pohledávky z leasingu.

U kapitálových finančních nástrojů se o znehodnocení neúčtuje.

Účetní jednotka stanovuje opravné položky ve výši rovnající se celoživotním ECL, s výjimkou následujících finančních aktiv, jejichž opravné položky jsou stanoveny jako 12měsíčních ECL:

- dluhové cenné papíry, pro které k rozvahovému dni je stanoveno nízké úvěrové riziko;
- ostatní finanční nástroje (jiné než pohledávky z leasingu), u kterých se od jejich prvotního zaúčtování významně nezvýšilo úvěrové riziko.

Účetní jednotka u dluhových cenných papírů a úvěrových pohledávek předpokládá jejich nízké úvěrové riziko, pokud jejich příslušný rating úvěrového rizika je v souladu s obecně chápanou definicí „investičního stupně“.

Partners investiční společnost, a.s.

Příloha účetní závěrky

Rok končící 31. prosince 2025

12měsíční ECL jsou částí očekávaných úvěrových ztrát, které vznikají v důsledku selhání (defaultu) finančního nástroje, které může nastat během 12 měsíců od rozvahového dne.

Celoživotní ECL jsou taková ECL, která vznikají následkem selhání (defaultu) v průběhu celého období do očekávané splatnosti finančního aktiva.

Stanovení očekávaných úvěrových ztrát (ECL)

ECL představují pravděpodobnostmi vážený odhad úvěrových ztrát a jsou stanoveny následovně:

- finanční aktiva, která nejsou úvěrově znehodnocena: jako současná hodnota všech hotovostních schodků (tj. rozdíl mezi smluvními peněžními toky ve prospěch účetní jednotky a peněžními toky, které účetní jednotka očekává);
- finanční aktiva, která jsou úvěrově znehodnocena: jako rozdíl mezi hrubou účetní hodnotou daného finančního aktiva a současnou hodnotou odhadovaných budoucích peněžních toků;
- nevyčerpané úvěrové přísliby: jako současná hodnota rozdílu mezi smluvními peněžními toky ve prospěch účetní jednotky, pokud úvěrový příslib je načerpán, a peněžními toky, které účetní jednotka očekává získat;
- finanční záruky: jako rozdíl mezi očekávanými platbami nutnými k uspokojení držitele finanční záruky a platbami, které účetní jednotka očekává, že přijme.

Celý ECL model je rozdělen na tři stupně znehodnocení:

- 1) první vykazání (stupeň 1)
- 2) výrazné zvýšení kreditního rizika (stupeň 2)
- 3) objektivní znehodnocení (stupeň 3)

	Stupeň 1	Stupeň 2	Stupeň 3
Úvěrově znehodnocené finanční aktivum:	Ne	Ne	Ano
Významné zvýšení úvěrového rizika	Ne	Ano	Ano
Očekávaná úvěrová ztráta:	Dvanáctiměsíční	Za dobu trvání	Za dobu trvání
Úrokový výnos:	Z hrubé účetní hodnoty aktiva	Z hrubé účetní hodnoty aktiva	Z naběhlé hodnoty aktiva

V prvním stupni znehodnocení jsou pro finanční aktivum vykazovány opravné položky odpovídající očekávaným úvěrovým ztrátám, pokud by došlo k selhání protistrany v následujících 12 měsících, ve druhém a třetím stupni pak opravné položky odpovídají celkovým očekávaným úvěrovým ztrátám za celou dobu trvání finančního aktiva.

Účetní jednotka musí ke každému datu vykazání posoudit, zda se úvěrové riziko související s finančním nástrojem od prvotního zaúčtování významně zvýšilo, či nikoliv. Při tomto posouzení musí účetní jednotka vzít v úvahu změnu rizika selhání, ke které může dojít po očekávanou dobu trvání finančního nástroje, a nikoli změnu výše očekávaných úvěrových ztrát.

Významné zvýšení úvěrového rizika finančního nástroje indikuje např.:

- a) skutečné nebo očekávané snížení interního úvěrového ratingu dlužníka
- b) skutečná nebo očekávaná změna provozních výsledků dlužníka
- c) významná zvýšení úvěrového rizika jiných finančních nástrojů téhož dlužníka
- d) významné změny, jakými jsou například snížení finanční podpory mateřského nebo jiného přidruženého podniku
- e) informace o úvěrech po splatnosti včetně vyvratitelného předpokladu více než 30 dnů po splatnosti

Úvěrově znehodnocené je finanční aktivum, pokud nastala jedna či více událostí, které mají nepříznivý dopad na odhadované budoucí peněžní toky spojené s daným aktivem např.:

- a) významné finanční problémy emitenta nebo dlužníka;
- b) porušení smlouvy, např. neplnění závazku nebo nedodržení splatnosti (vyvratitelný předpoklad více jak 90 dní po splatnosti)
- c) věřitel či věřitelé udělili dlužníkovi z ekonomických či smluvních důvodů souvisejících s finančními obtížemi dlužníka úlevu (úlevy), které by jinak neudělili;
- d) stává se pravděpodobným zahájení konkurzu či jiná finanční reorganizace dlužníka;
- e) dlužník je v likvidaci atd.

Partners investiční společnost, a.s.

Příloha účetní závěrky

Rok končící 31. prosince 2025

Výše znehodnocení odpovídá očekávaným úvěrovým ztrátám za dobu trvání finančního nástroje. Úrokové výnosy jsou vypočítány metodou efektivní úrokové míry aplikované na naběhlou hodnotu finančního aktiva (tj. čistou účetní hodnotu). Z pohledu výkazu zisků a ztrát jsou úroky časově rozlišeny a základě hrubé účetní hodnoty finančních aktiv. Rozdíl mezi časově rozlišenými úroky na aktivech a vykázanými úrokovými výnosy se promítá do účtu opravných položek (bez vlivu na ztrátu ze znehodnocení).

Výpočet očekávaných úvěrových ztrát

Klíčovými vstupy pro výpočet očekávaných úvěrových ztrát (ECL) je časová struktura následujících proměnných/ parametrů:

- pravděpodobnost selhání (Probability of default / PD);
- ztráta v selhání (Loss given by default / LGD);
- expozice v okamžiku selhání (Exposure at default / EAD).

Tyto parametry jsou odvozeny na základě vlastních interně vyvinutých statistických modelů a historických údajů, které je nutné upravit tak, aby odpovídaly informacím o vyhlídkách do budoucna (FLI).

Prezentace opravných položek na ECL v rozvaze

Opravné položky na ECL jsou prezentovány následujícím způsobem:

- Finanční aktiva oceněná naběhlou hodnotou: opravná položka je odečtena od hrubé účetní hodnoty aktiv;
- Úvěrové přísliby a finanční záruky: jako rezerva s výjimkou uvedenou v odrážce níže;
- Zahrnuje-li finanční instrument vyčerpanou (finanční aktivum) i nevyčerpanou část (úvěrový příslib) a účetní jednotka nemůže samostatně rozlišit očekávané úvěrové ztráty z úvěrového příslibu od ztrát z finančního aktiva, pak účetní jednotka vykazuje očekávané úvěrové ztráty z úvěrového příslibu společně s opravnou položkou k finančnímu aktivu. Tyto očekávané úvěrové ztráty jsou vykázány jako rezerva pouze v rozsahu, v němž společné očekávané úvěrové ztráty přesahují hrubou účetní hodnotu finančního aktiva.

Opravné položky a rezervy na ECL vytvářené na vrub nákladů jsou vykázány ve výkazu zisku a ztráty v položce „Odpisy, tvorba a použití opravných položek a rezerv k pohledávkám a zárukám“. V této položce se vykazuje i případné následné použití opravných položek.

Rozpuštění opravných položek a rezerv na ECL pro jejich nepotřebnost se vykazuje ve výkazu zisku a ztráty v položce „Rozpuštění opravných položek a rezerv k pohledávkám a zárukám, výnosy z dříve odepsaných pohledávek“.

(b) Pohledávky za bankami a družstevními záložnami a pohledávky za nebankovními subjekty

Položka rozvahy Pohledávky za bankami a družstevními záložnami zahrnuje následující:

- běžné bankovní účty vedené u bankovních ústavů
- úvěry a půjčky oceněné v naběhlé hodnotě (viz bod 1b(ii)), které jsou při prvotním zaúčtování oceněny v reálné hodnotě plus dodatečné přímé transakční náklady a následně jsou oceněny v naběhlé hodnotě za pomoci efektivní úrokové míry

Naběhlé úroky jsou součástí účtových skupin, v nichž je o aktivech účtováno a jsou vykazovány společně s daným aktivem.

(c) Úroky

Prezentace

Úrokové výnosy a úrokové náklady vykázány ve výkazu zisku a ztráty v položce „Výnosy z úroků a podobné výnosy“, resp. „Náklady na úroky a podobné náklady“.

(d) Dlouhodobý hmotný a nehmotný majetek

Dlouhodobý hmotný a nehmotný majetek je evidován v pořizovací ceně.

Za dlouhodobý nehmotný majetek považuje účetní jednotka složky majetku, jejichž ocenění je vyšší než 80 tis. Kč v jednotlivém případě a doba použitelnosti je delší než jeden rok. Majetek může být pořízen úplatně, vkladem,

Partners investiční společnost, a.s.

Příloha účetní závěrky

Rok končící 31. prosince 2025

darem, nebo vlastní činností. Za dlouhodobý hmotný majetek považuje účetní jednotka složky majetku, jejichž ocenění je vyšší než 80 tis. Kč v jednotlivém případě a doba použitelnosti je delší než jeden rok. Majetek může být pořízen úplatně, vkladem, darem, nebo vlastní činností.

Účetní jednotka stanovila, že drobným dlouhodobým hmotným majetkem je majetek, jehož pořizovací cena je nižší než 80 tis. Kč, ale vyšší než 30 tis. Kč a doba použitelnosti je delší než 1 rok.

Veškerý majetek této skupiny bude dle rozhodnutí pracovníka odpovědného za jeho pořízení zařazen pro účely odpisování do skupiny s dobou odpisování na 36 nebo 60 měsíců.

Účetní jednotka stanovila, že drobným dlouhodobým nehmotným majetkem je majetek, jehož pořizovací cena je nižší než 80 tis. Kč, ale vyšší než 30 tis. Kč a doba použitelnosti je delší než 1 rok.

V následující tabulce jsou uvedeny metody a doby odpisování podle skupin majetku:

Majetek	Metoda	Doba odpisování
Stavby, technické zhodnocení	Lineární	30 nebo 50 let
Stroje a přístroje IT	Lineární	3 roky
Inventář	Lineární	5 let
Automobily	Lineární	5 let
Ostatní nehmotná aktiva	Lineární	72 měsíců
Software	Lineární	36 měsíců
Operační systém	Lineární	10 let
Audiovizuální díla	Lineární	18 měsíců

(e) Leasing z pohledu nájemce

Účetní jednotka aplikuje mezinárodní účetní standard IFRS 16 Leasingy. Smlouva je považována za leasing, jestliže převádí právo kontrolovat užívání identifikovaného aktiva po určité časové období za úplatu.

Aktivum z práva k užívání

Aktivum z práva k užívání je na počátku oceněno v pořizovací ceně, která zahrnuje prvotní ocenění závazku z leasingu.

Aktivum z práva k užívání je vykazováno v rozvaze v položce „Dlouhodobý hmotný majetek“ a je rovnoměrně odepisováno po dobu do konce nájmu. Příslušné odpisy jsou vykázány ve výkazu zisku a ztráty v položce „Odpisy, tvorba a použití rezerv a opravných položek k dlouhodobému hmotnému a nehmotnému majetku“.

Závazek z leasingu

Závazek z leasingu je prvotně oceněn ve výši současné hodnoty leasingových plateb, které nejsou k datu prvotního vykázání uhrazeny. Leasingové platby jsou diskontovány úrokovou sazbou, kterou by nájemce musel hradit, pokud by si vypůjčil peněžní prostředky k nákupu podkladového aktiva při zohlednění podmínek, které souvisejí s leasingem (tj. doba trvání leasingu/úvěru, výše úvěru, apod.).

Následně závazek z leasingu je přeceněn, pokud dojde ke změně budoucích leasingových plateb (např. z důvodu změny ve vyhodnocení, zda a kdy dojde k prodloužení nebo předčasnému ukončení leasingu, apod.). Pokud závazek z leasingu je takto přeceněn, pak dojde i k úpravě ocenění aktiva z práva k užívání. Pokud je aktivum z práva k užívání nulové, pak dané přecenění závazku z leasingu je zaúčtováno přes výkaz zisku a ztráty.

Závazek z leasingu je vykázán v rozvaze v položce „Ostatní pasiva“.

Náklady na úroky vyplývající ze závazku z leasingu jsou vykázány ve výkazu zisku a ztráty v položce „Náklady na úroky a podobné náklady“ a rozlišovány za pomoci efektivní úrokové míry.

(f) Zachycení operací v cizích měnách

Transakce vyčíslené v cizí měně jsou účtovány v tuzemské měně přepočtené devizovým kurzem vyhlášeným Českou národní bankou platným v den transakce neboli v den uskutečnění účetního případu.

Aktiva a pasiva vyčíslená v cizí měně společně s devizovými spotovými transakcemi před dnem splatnosti jsou přepočítávána do tuzemské měny v devizovém kurzu vyhlášeném Českou národní bankou platném k datu rozvahy.

Partners investiční společnost, a.s.

Příloha účetní závěrky

Rok končící 31. prosince 2025

Výsledný zisk nebo ztráta z přepočtu aktiv a pasiv vyčíslených v cizí měně, kromě majetkových účastí v cizí měně je vykázán ve výkazu zisku a ztráty jako „Zisk nebo ztráta z finančních operací“.

(g) Pohledávky

Všechny pohledávky k 31. 12. 2025 jsou podle IFRS 9 oceněné v naběhlé hodnotě.

(h) Odpisy pohledávek

Pohledávky jsou odpisovány v souladu s platnou účetní a daňovou legislativou. V roce 2025 nebyly provedeny žádné odpisy pohledávek.

(i) Tvorba rezerv

Rezerva představuje pravděpodobné plnění, s nejistým časovým rozvrhem a výší. Rezerva se tvoří na vrub nákladů ve výši, která je nejlepším odhadem výdajů nezbytných k vypořádání existujícího dluhu.

Rezerva se tvoří v případě, pokud jsou splněna následující kritéria:

- existuje povinnost (právní nebo věcná) plnit, která je výsledkem minulých událostí,
- je pravděpodobné nebo jisté, že plnění nastane a vyžádá si odliv prostředků představujících ekonomický prospěch, přičemž "pravděpodobné" znamená pravděpodobnost vyšší než 50 %,
- je možné provést přiměřeně spolehlivý odhad plnění.

(j) Daň z příjmů

Splatná daň

Daňový základ pro daň z příjmů se vypočte z hospodářského výsledku běžného období před zdaněním připočtením daňově neuznatelných nákladů, odečtením výnosů, které nepodléhají dani z příjmů, a dále úpravou o slevy na dani a případné zápočty.

Odložená daň

Odložená daň vychází z veškerých dočasných rozdílů mezi účetní a daňovou hodnotou aktiv a závazků s použitím očekávané daňové sazby platné pro následující období. O odložené daňové pohledávce se účtuje pouze v případě, kdy neexistuje pochybnost o jejím dalším uplatnění v následujících účetních obdobích.

(k) Výnosy a náklady na poplatky a provize

Výnosy z poplatků a provizí představují zejména odměnu za obhospodařování investičních fondů a dále poplatky vznikají při poskytování služeb spojených se zprostředkováním a administrací investic do fondů obhospodařovaných Společností. Výnosy jsou účtovány v období, se kterým časově a věcně souvisí.

Náklady na poplatky a provize představují zejména provize investičním zprostředkovatelům za zprostředkování investic do fondů obhospodařovaných Společností. Tyto provize jsou časově rozlišovány do období, se kterým časově a věcně souvisí, a to v souladu s podmínkami smluv o poskytnutí těchto služeb.

Časové rozlišení provizí

Společnost časově rozlišuje ziskatelské provize po dobu 3-5 let dle průměrného investičního horizontu investora v jednotlivých fondech. Společnost provádí pravidelně test zpětné ziskatelnosti časového rozlišení.

(l) Spřízněné strany

Spřízněné strany jsou vymezeny takto:

- členové představenstva, dozorčí rady a vedoucí zaměstnanci společnosti a jejich příbuzní
- společnosti, v nichž členové orgánů a vedoucí zaměstnanci společnosti drží větší než 10 % majetkovou účast

Partners investiční společnost, a.s.

Příloha účetní závěrky

Rok končící 31. prosince 2025

- akcionáři ovládající společnost a společnosti jimi ovládané
- fondy obhospodařované společnostmi.

(m) Použití odhadů

Sestavení účetní závěrky vyžaduje, aby vedení Společnosti provádělo odhady, které mají vliv na vykazované hodnoty aktiv a pasiv i podmíněných aktiv a pasiv k datu sestavení účetní závěrky a nákladů a výnosů v příslušném účetním období. Tyto odhady jsou založeny na informacích dostupných k datu sestavení účetní závěrky a mohou se od skutečných výsledků lišit.

(n) Následné události

Dopad událostí, které nastaly mezi rozvahovým dnem a dnem sestavení účetní závěrky je zachycen v účetních výkazech v případě, že tyto události poskytují doplňující důkazy o podmínkách, které existovaly k rozvahovému dni.

V případě, že mezi rozvahovým dnem a dnem sestavení účetní závěrky došlo k významným událostem zohledňujícím podmínky, které nastaly po rozvahovém dni, jsou důsledky těchto událostí popsány v příloze, ale nejsou zaúčtovány v účetních výkazech.

3. DOPAD ZMĚN ÚČETNÍCH METOD

V průběhu roku nedošlo k žádným změnám účetních metod.

4. POHLEDÁVKY ZA BANKAMI

Běžné účty jsou splatné na požádání. Společnost ukládá peněžní prostředky na termínované vklady u bank v případě, kdy nejsou využity pro operace s cennými papíry.

(a) Pohledávky za bankami dle druhu

tis. Kč	31.12.2025	31.12.2024
Běžné účty u bank	111 961	44 213
Celkem	111 961	44 213

(b) Klasifikace pohledávek za bankami dle oceňovacích kategorií

Všechny pohledávky za bankami k 31.12.2025 jsou oceněné v naběhlé hodnotě dle IFRS 9.

ECL byly vyhodnoceny jako nevýznamné, a proto o nich Společnost neúčtuje.

Partners investiční společnost, a.s.

Příloha účetní závěrky

Rok končící 31. prosince 2025

5. DLOUHODOBÝ NEHMOTNÝ MAJETEK

Změny dlouhodobého nehmotného majetku

tis. Kč	Software	software	Celkem
Požizovací cena			
K 1. lednu 2024	7 590	0	7 590
Přírůstky	0	0	0
Úbytky	-254	0	-254
K 31. prosinci 2024	7 336	0	7 336
K 1. lednu 2025			
K 1. lednu 2025	7 336	0	7 336
Přírůstky	0	0	0
Úbytky	0	0	0
K 31. prosinci 2025	7 336	0	7 336
Oprávky a opravné položky			
K 31. prosinci 2024	7 307	0	7 307
K 1. lednu 2025			
K 1. lednu 2025	7 307	0	7 307
Roční odpisy	29	0	29
Úbytky	0	0	0
K 31. prosinci 2025	7 336	0	7 336
Zůstatková cena			
K 31. prosinci 2024	29	0	29
K 31. prosinci 2025	0	0	0

Partners investiční společnost, a.s.

Příloha účetní závěrky

Rok končící 31. prosince 2025

6. DLOUHODOBÝ HMOTNÝ MAJETEK

Změny dlouhodobého hmotného majetku

tis. Kč	Přístroje a zařízení	Drobný hmotný majetek	Právo k užití budovy	Celkem
Pořizovací cena				
K 1. lednu 2024	1 245	411	2 680	4 336
Přírůstky	2 301	346	0	2 647
Úbytky	0	0	0	0
Ostatní změny	0	0	0	0
K 31. prosinci 2024	3 546	757	2 680	6 983
				0
K 1. lednu 2025	3 546	757	2 680	6 983
Přírůstky	325	18	0	343
Úbytky	-410	0	0	-410
Ostatní změny	0	0	0	0
K 31. prosinci 2025	3 461	775	2 680	6 916
Oprávky a opravné položky				
K 31. prosinci 2024	1 273	387	2 003	3 663
K 1. lednu 2025	1 273	387	2 003	3 663
Roční odpisy	108	39	677	824
Úbytky	0	0	0	0
K 31. prosinci 2025	1 381	426	2 680	4 487
Zůstatková cena				
K 31. prosinci 2024	2 273	370	677	3 320
K 31. prosinci 2025	2 080	349	0	2 429

Budovy

Účetní jednotka si podnájímá kancelářské prostory pro účely svého sídla. Doba podnájmu byla stanovena na období od 1.1.2021 do 31.12.2024 a v roce 2022 prodloužena do 31.12.2025.

Podnájemní smlouva obsahuje možnost navýšení nájemného v souvislosti s vývojem míry inflace v následujících letech.

Nájemné je stanoveno v EUR.

Partners investiční společnost, a.s.

Příloha účetní závěrky

Rok končící 31. prosince 2025

7. OSTATNÍ AKTIVA

tis. Kč	31.12.2025	31.12.2024
Pohledávky z obchodního styku	196 470	33 730
Dohadné účty aktivní	2 896	0
Poskytnuté zálohy	5	5
Odložená daňová pohledávka	1 611	820
Ostatní pohledávky	2 920	0
Celkem	203 902	34 555

Společnost nemá žádné dlouhodobé pohledávky se zbytkovou dobou splatnosti přesahující pět let. Pohledávky z obchodního styku jsou tvořeny zejména pohledávkami za obhospodařování ve výši 31 878 Kč, výkonnostní odměnu ve výši 161 927 Kč a výstupní poplatky ve výši 1 441 Kč.

ECL byly vyhodnoceny jako nevýznamné, a proto o nich Společnost neúčtuje.

8. NÁKLADY PŘÍŠTÍCH OBDOBÍ

tis. Kč	31.12.2025	31.12.2024
Náklady příštích období - provize	247 030	179 830
Ostatní náklady příštích období	160	145
Celkem	247 190	179 975

Ostatní náklady příštích období ve výši 160 tis. Kč (31.12.2024: 145 tis. Kč) zahrnují pojištění majetku, poplatků za vzdělávací systém a odpovídající část výdajů na roční licence Microsoft 365.

Náklady příštích období vykazují výrazný nárůst. Důvodem je zvýšený zájem investorů o investice do fondů, který se následně projevuje zvýšením objemu provizí.

9. OSTATNÍ PASIVA

tis. Kč	31.12.2025	31.12.2024
Závazky z obchodních vztahů	45 829	43 778
Dohadné účty pasivní	31 418	5 640
Závazky vůči zaměstnancům	1943	878
Závazky z leasingu	0	753
Zúčtování se státním rozpočtem	0	0
Ostatní závazky	5534	612
Ostatní pasiva celkem	84 724	51 661

Závazky z leasingu

Závazky z leasingu k 31. prosinci 2025 ve výši 0 tis. Kč (31.12.2024: 753 tis. Kč) představují závazky z nájemného dle IFRS 16.

Partners investiční společnost, a.s.

Příloha účetní závěrky

Rok končící 31. prosince 2025

10. NEROZDĚLENÝ ZISK NEBO NEUHRAZENÁ ZTRÁTA Z PŘEDCHOZÍCH OBDOBÍ A ZISK NEBO ZTRÁTA ZA ÚČETNÍ OBDOBÍ

Společnost v roce 2025 hospodařila se ziskem po zdanění ve výši 267 499 tis. Kč. Představenstvo Společnosti navrhne valné hromadě výplatu dividendy ve výši 230 000 tis. Kč a zbývající část bude převedena na účet nerozděleného zisku minulých let.

11. HODNOTY PŘEVZATÉ K OBHOSPODAŘOVÁNÍ

K 31. 12. 2025 Společnost obhospodařuje následující fondy:

tis. Kč	31.12.2025	31.12.2024
Hodnota obhospodařovaného majetku v investičních fondech:		
Partners Universe 6	377 053	348 887
Partners Universe 10	750 528	704 683
Partners Universe 13	2 527 501	2 254 374
Partners 7 Stars	9 375 835	6 600 600
Partners Dividend Selection	925 530	633 576
Partners Bond Opportunity	7 546 605	7 126 677
Simplea Global Equity ESG	408 124	305 499
Simplea Euro Bond Opportunity	130 531	94 505
Partners Alternative Strategies	165 418	113 414
Partners Rezerva	3 124 753	3 614 367
Double Speed	3 754 742	1 616 571
Podfond Ambeat Care	436 761	220 022
Aspire 11 fond fondů 25	264 037	0
Aspire 11 Eternals AMI 25	276 924	0
Aspire 11 Tribes ALP 25	47 386	0
Aspire 11 Eternals AMI 26	230 048	0
Celkem	30 341 776	23 633 175

12. ČISTÉ ÚROKOVÉ VÝNOSY

tis. Kč	2025	2024
Výnosy z úroků a podobné výnosy z termínovaných vkladů a běžných účtů vedených u bank		
Celkem	748	395
Náklady na úroky a podobné náklady úroky z leasingu		
Celkem	-41	-136
Čistý úrokový výnos	789	259

Partners investiční společnost, a.s.

Příloha účetní závěrky

Rok končící 31. prosince 2025

13. VÝNOSY A NÁKLADY NA POPLATKY A PROVIZE

tis. Kč	2025	2024
Výnosy z poplatků a provizí z obhospodařování (včetně výkonnostní odměny), správy, uložení a úschovy hodnot	599 897	310 411
ze vstupních a výstupních poplatků klientů	21 396	14 974
Celkem	621 293	325 385
Náklady na poplatky a provize z obhospodařování, správy, uložení a úschovy hodnot	-80 847	-57 054
provize za sjednání podílových fondů	-135 665	-99 221
bankovní poplatky	-153	-113
ostatní poplatky	0	-300
Celkem	-216 665	-156 688
Čistý výnos z poplatků a provizí	404 628	168 697

14. SPRÁVNÍ NÁKLADY

tis. Kč	2025	2024
Mzdy a odměny zaměstnanců	-21 211	-15 546
Sociální a zdravotní pojištění	-6 816	-4 955
Celkem náklady na zaměstnance	-28 027	-20 501
z toho: členové orgánů společnosti	-8 032	-5 277
Ostatní správní náklady	-35 354	-11 056
z toho: náklady na audit	-643	-761
Celkem	-63 381	-31 557

Průměrný počet zaměstnanců společnosti byl následující:

	2025	2024
Zaměstnanci	15	15
Členové představenstva	3	3
Členové dozorčí rady	3	3

Partners investiční společnost, a.s.

Příloha účetní závěrky

Rok končící 31. prosince 2025

15. GEOGRAFICKÉ ČLENĚNÍ VÝNOSŮ/NÁKLADŮ DLE OBLASTÍ

2025

tis. Kč	Tuzemsko	EU	Ostatní	Celkem
Výnosy z úroků a podobné výnosy	748	0	0	748
Náklady na úroky	-41	0	0	-41
Výnosy z poplatků a provizí	621 293	0	0	621 293
Náklady na poplatky a provize	-212 292	-4 373	0	-216 665
Čistý zisk nebo ztráta z finančních operací	12	-391	-1	-380
Ostatní provozní výnosy	102	0	0	102
Ostatní provozní náklady	-1 085	0	0	-1 085
Správní náklady	-63 037	-175	-169	-63 381
Odpisy majetku	-1 394	0	0	-1 394
Tvorba a použití ostatních rezerv	-527	0	0	-527
Zisk z běžné činnosti před zdaněním	343 779	-4 939	-170	338 670

2024

tis. Kč	Tuzemsko	EU	Ostatní	Celkem
Výnosy z úroků a podobné výnosy	395	0	0	395
Náklady na úroky	-136	0	0	-136
Výnosy z poplatků a provizí	325 385	0	0	325 385
Náklady na poplatky a provize	-153 648	-3 040	0	-156 688
Čistý zisk nebo ztráta z finančních operací	53	0	-59	-6
Ostatní provozní výnosy	169	0	0	169
Ostatní provozní náklady	-113	0	0	-113
Správní náklady	-29 974	-127	-1 456	-31 557
Odpisy majetku	-970	0	0	-970
Tvorba a použití ostatních rezerv	-380	0	0	-380
Zisk z běžné činnosti před zdaněním	140 781	-3 167	-1 515	136 099

16. DAŇ Z PŘÍJMŮ A ODLOŽENÝ DAŇOVÝ ZÁVAZEK/POHLEDÁVKA

Daň splatná za běžné účetní období

tis. Kč	2025	2024
Zisk nebo ztráta za účetní období před zdaněním	338 670	136 099
Daňově neodčitelné náklady	4 011	1 100
Základ daně	342 681	137 199
Daň vypočtená při použití sazby 21 %	71 962	28 812
Daň z minulého období	0	-3
Odložená daň	-791	-179
Daň z příjmů celkem	71 171	28 630

Partners investiční společnost, a.s.

Příloha účetní závěrky

Rok končící 31. prosince 2025

K 31.12.2025 vykazuje Společnost rezervu ve výši 52 293 tis. Kč vzniklou ze splatné daně z příjmu ve výši 71 963 tis. Kč poniženou o zaplacené zálohy ve výši 19 669 tis. Kč

K 31.12.2024 vykazovala Společnost rezervu ve výši 19 992 tis. Kč vzniklou se splatné daně z příjmu ve výši 28 812 tis. Kč ponižené o zaplacené zálohy ve výši 8 820 tis. Kč.

Vykázané odložené daňové pohledávky a závazky jsou následující:

Dočasné rozdíly (tis. Kč)	Pohledávky		Závazky		Rozdíl	
	2025	2024	2025	2024	2025	2024
Zůstatková cena majetku	43	1	0	0	43	1
Dohadné položky daňově neúčinné	1 568	819	0	0	1 568	819
Odložená daňová pohledávka/(závazek)	1 611	820	0	0	1 611	820

V souladu s účetními postupy uvedenými v bodě 1 (k) byla pro výpočet odložené daně použita daňová sazba platná pro období, ve kterém budou daňový závazek nebo pohledávka uplatněny, tj. 21 % v roce 2024 i v roce 2025.

17. TRANSAKCE SE SPŘÍZNĚNÝMI OSOBAMI

tis. Kč	31.12.2025	31.12.2024
Pohledávky (viz bod 7)	195 246	32 350
Závazky	45 175	38 412
Podrozvaha – hodnoty převzaté k obhospodařování	30 341 776	23 633 175

tis. Kč	2025	2024
Výnosy	621 316	325 416
Náklady	197 971	141 064
z toho náklady: Partners Financial Services	195 169	137 842
z toho náklady: Partners Securities	54	0
z toho náklady: Simplea Financial Services	2 433	3 040
z toho náklady: Alternativní účastnický fond, Rentea penzijní společnost	213	0
z toho náklady: Ostatní spřízněné strany	102	182

Výnosy jsou tvořeny z obhospodařování, vstupních/výstupních poplatků, administrace podfondů, výkonnostní odměna (viz bod č. 13).

Partners investiční společnost, a.s.

Příloha účetní závěrky

Rok končící 31. prosince 2025

18. KLASIFIKACE FINANČNÍCH AKTIV A FINANČNÍCH ZÁVAZKŮ

Následující tabulka poskytuje sesouhlasení mezi položkami rozvahy a oceňovacími kategoriemi finančních nástrojů:

31. prosince 2025 v tis. Kč	Naběhlá hodnota (AC)	Celkem
Pohledávky za bankami a družstevními záložnami	111 961	111 961
Ostatní aktiva	202 291	202 291
Finanční aktiva celkem	314 252	314 252

31. prosince 2024 v tis. Kč	Naběhlá hodnota (AC)	Celkem
Pohledávky za bankami a družstevními záložnami	44 213	44 213
Ostatní aktiva	33 735	33 735
Finanční aktiva celkem	77 948	77 948

31. prosince 2025 v tis. Kč	Naběhlá hodnota (AC)	Celkem
Závazky z leasingu	0	0
Ostatní závazky	83 785	83 785
Finanční závazky celkem	83 785	83 785

31. prosince 2024 v tis. Kč	Naběhlá hodnota (AC)	Celkem
Závazky z leasingu	753	753
Ostatní závazky	50 296	50 296
Finanční závazky celkem	51 049	51 049

19. FINANČNÍ NÁSTROJE – ŘÍZENÍ RIZIK

(a) Úvod

Účetní jednotka je vystavena následujícím rizikům plynoucích z finančních nástrojů:

- úvěrové riziko;
- riziko likvidity;
- tržní rizika;
- operační riziko.

Uvedená rizika jsou Společností efektivně řízena na základě implementované strategie řízení rizik, jehož nedílnou součástí je systém řízení rizik.

Systém řízení rizik

Představenstvo obhospodařovatele má celkovou zodpovědnost za vytvoření a dohled nad systémem řízení rizik. Při řízení rizik účetní jednotky Společnost vychází ze strategie řízení rizik, která je integrována do vnitřní předpisové

Partners investiční společnost, a.s.

Příloha účetní závěrky

Rok končící 31. prosince 2025

základny. Zodpovědnost za stanovením a dohledem nad zásadami a metodami řízení rizik má odpovědný pracovník Úseku řízení rizik.

Zásady a metody řízení rizik slouží k:

- identifikaci a analýze rizik, kterým je účetní jednotka vystavena
- nastavení příslušných limitů a kontrolám
- a monitorování rizik a dodržování příslušných limitů.

Zásady a metody řízení rizik jsou pravidelně revidovány, aby odrážely změny tržních podmínek a aktivity účetní jednotky. Cílem Společnosti je vytvořit kontrolní prostředí, ve které všichni zaměstnanci chápou své role a povinnosti, a to za pomoci školení a řízení a nastavení standardů a metodik.

(b) Úvěrové riziko

Úvěrové riziko je riziko finanční ztráty účetní jednotky, pokud protistrana v rámci finančního nástroje nesplní své smluvní závazky. Toto riziko účetní jednotky primárně vzniká investicemi do dluhových cenných papírů či termínovaných vkladů.

(i) Řízení úvěrového rizika

Cílem Společnosti v oblasti řízení úvěrového rizika je minimalizovat expozice vůči protistranám, kde je riziko selhání vyšší, a provádění transakcí s kredibilními protistranami. Řízení úvěrového rizika zahrnuje následující:

- Formulace úvěrových zásad ve spolupráci s jednotlivými odděleními zahrnující požadavky na zajištění, posouzení úvěrové kvality či stupeň úvěrové kvality dle úvěrových ratingů při zajištění souladu s regulačními a legislativními požadavky;
- Omezení koncentrace úvěrového rizika v závislosti na protistraně/emitentech, geografické oblasti či odvětví;

(ii) Úvěrová kvalita jednotlivých druhů aktiv

Pohledávky za bankami a družstevními záložnami

Společnost drží peněžní prostředky a zřizuje termínované vklady u renomovaných bankovních institucí v České republice, které podléhají dohledu České národní banky (ČNB). Všechny tyto instituce jsou pravidelně monitorovány risk manažerem pro vyhodnocení jejich kreditní kvality.

Všechny tyto instituce mají rating v investičním stupni, a tedy kreditní riziko vyplývající z těchto pohledávek je nízké.

(c) Likvidita

(i) Expozice a řízení rizika likvidity

Riziko likvidity vzniká z typu financování aktivit společnosti a řízení jejich pozic, např. v okamžiku, kdy společnost není schopna financovat svá aktiva nástroji s vhodnou splatností nebo likvidovat/prodat aktiva za přijatelnou cenu v přijatelném časovém horizontu.

Partners investiční společnost, a.s.

Příloha účetní závěrky

Rok končící 31. prosince 2025

Zůstatky uvedené v tabulkách výše jsou vypočteny a vykázány následovně:

(ii) Zbytková doba splatnosti

k 31. prosinci 2025 tis. Kč	Do 3 měs.	Od 3 měs. do 1 roku	Od 1 roku do 5 let	Nad 5 let	Bez specifik.	Celkem
Pokladní hotovost	1	0	0	0	0	1
Pohledávky za bankami a druž. záložnami	111 961	0	0	0	0	111 961
Ostatní aktiva	202 286	0	5	0	0	202 291
Celkem aktiva	314 248	0	5	0	0	314 253
Ostatní pasiva	79 334	5 390	0	0	0	84 724
Vlastní kapitál	0	0	0	0	427 559	427 559
Celkem závazky	79 334	57 684	0	0	427 559	512 283
Gap	234 914	-5 390	5	0	-427 559	-198 030
Kumulativní gap	234 914	229 524	229 529	229 529	-198 030	0

k 31. prosinci 2024 tis. Kč	Do 3 měs.	Od 3 měs. do 1 roku	Od 1 roku do 5 let	Nad 5 let	Bez specifik.	Celkem
Pokladní hotovost	1	0	0	0	0	1
Pohledávky za bankami a druž. záložnami	44 213	0	0	0	0	44 213
Ostatní aktiva	33 730	820	5	0	0	34 555
Celkem aktiva	77 944	820	5	0	0	78 769
Závazek z leasingu podle IFRS	182	571	0	0	0	753
Ostatní pasiva	47 081	3 827	0	0	0	50 908
Vlastní kapitál	0	0	0	0	190 060	190 060
Celkem závazky	47 263	4 398	0	0	190 060	241 721
Gap	30 681	-3 578	5	0	-190 060	-162 952
Kumulativní gap	30 681	27 103	27 108	27 108	-162 952	0

Výše uvedené tabulky představují zbytkovou splatnost účetních hodnot jednotlivých finančních nástrojů, nikoliv veškerých peněžních toků, které z těchto nástrojů plynou.

Pokud pohledávky nebo závazky zahrnují splátkové platby, rozumí se zbytkovou dobou splatnosti doba mezi rozvahovým dnem a dnem, kdy se stává každá jednotlivá splátka splatnou.

Partners investiční společnost, a.s.

Příloha účetní závěrky

Rok končící 31. prosince 2025

(iii) Zbytková smluvní splatnost

31. prosince 2025 tis. Kč	Účetní hodnota	Nedisk. peněžní toky	Do 1 měsíce	Od 1 do 3 měsíců	Od 3 měsíců do 1 roku	Od 1 roku do 5 let	Nad 5 let
FINAČNÍ AKTIVA							
Nederivátová aktiva							
Pohledávky za bankami a družstevními záložnami	111 961	111 961	111 961	0	0	0	0
Ostatní aktiva	202 291	202 291	202 286	0	0	5	0
Celkem nederivátová aktiva	314 252	314 252	314 247	0	0	5	0
FINANČNÍ ZÁVAZKY							
Nederivátové závazky							
Ostatní závazky	83 928	83 928	78 538	0	5 390	0	0
Závazky z leasingu	0	0	0	0	0	0	0
Celkem nederivátové závazky	83 928	83 928	78 538	0	5 390	0	0

31. prosince 2024 tis. Kč	Účetní hodnota	Nedisk. peněžní toky	Do 1 měsíce	Od 1 do 3 měsíců	Od 3 měsíců do 1 roku	Od 1 roku do 5 let	Nad 5 let
FINAČNÍ AKTIVA							
Nederivátová aktiva							
Pohledávky za bankami a družstevními záložnami	44 213	44 213	44 213	0	0	0	0
Ostatní aktiva	33 735	33 735	33 730	0	0	5	0
Celkem nederivátová aktiva	77 948	77 948	77 943	0	0	5	0
FINANČNÍ ZÁVAZKY							
Nederivátové závazky							
Ostatní závazky	50 296	50 296	48 539	0	1 757	0	0
Závazky z leasingu	753	793	66	132	595	0	0
Celkem nederivátové závazky	51 049	51 089	48 605	132	2 352	0	0

(d) Tržní rizika

Níže jsou popsána vybraná tržní rizika, jimž je účetní jednotka vystavena z důvodu svých expozic, aktivit a řízení pozic vzniklých z těchto aktivit.

Účetní jednotka je vystavena tržním rizikům, která vyplývají z otevřených pozic transakcí s úrokovými a měnovými nástroji, které jsou citlivé na změny podmínek na finančních trzích.

Partners investiční společnost, a.s.

Příloha účetní závěrky

Rok končící 31. prosince 2025

(e) Úrokové riziko

Finanční pozice a peněžní toky společnosti jsou vystaveny riziku pohybů běžných úrovní tržních úrokových sazeb. Úrokové výnosy a náklady mohou v důsledku takových změn růst i klesat a vytvářet ztráty v případě vzniku neočekávaných pohybů.

Jedinou úrokově citlivou pozicí společnosti byly v roce 2025 i 2024 „Pohledávky za bankami“ představující běžné účty společnosti a spadající do časového koše do 3 měsíců. Hodnota běžných účtů činí k 31.12.2024 111 961 tis. Kč (k 31.12.2024 44 213 tis. Kč). Pokud by došlo ke změně úrokové míry o 1 %, dopad do výkazu zisku a ztráty a vlastního kapitálu by byl 1 119 tis. Kč. Ostatní pozice byly v obou letech úrokově necitlivé.

(f) Měnové riziko

Řízení měnového rizika

Aktiva a pasiva v cizích měnách včetně podrozvahových angažovaností představují expozici společnosti vůči měnovým rizikům.

Společnost neměla k 31. prosinci 2025 ani k 31. prosinci 2024 měnové riziko, neboť veškeré její finanční pozice byly v českých korunách a bankovního účtu vedeného v eurech se zůstatkem 14 tis. EUR. Ovšem vzhledem k výši se jedná o minimální měnové riziko.

(g) Operační riziko

Operační riziko je riziko ztráty majetku vyplývající z nedostatečných či chybných vnitřních procesů, ze selhání provozních systémů či lidského faktoru, popřípadě z vnějších událostí. Toto riziko může být relevantní zejména ve vztahu k opatrování majetku Společnosti.

Operační rizika jsou inherentní součástí všech procesů a činností a jsou Společností řízena zejm. na základě zavedené mapy operačních rizik (Business Impact Analysis), funkční detekci výskytu událostí, které jsou předmětem operačního rizika, existence příslušného reportingu a rozhodovacích pravomocí ohledně řešení událostí, finančního krytí výskytu událostí, které jsou předmětem operačního rizika a v neposlední řadě také pravidelného vyhodnocování systému řízení operačních rizik a dodržování dodatečného kapitálu v souladu regulatorními požadavky.

Partners investiční společnost, a.s.

Příloha účetní závěrky

Rok končící 31. prosince 2025

20. FINANČNÍ NÁSTROJE, KTERÉ NEJSOU V ROZVAZE VYKÁZÁNY V REÁLNÉ HODNOTĚ

Vzhledem ke krátké splatnosti všech finančních aktiv a závazků Společnosti jejich vykázaná naběhlá hodnota v zásadě odpovídá i jejich hodnotě reálné.

tis. Kč	31.12.2025			Celkem
	úroveň 1	úroveň 2	úroveň 3	
FINANČNÍ AKTIVA				
Pohledávky za bankami a družstevními záložnami	0	111 961	0	111 961
Ostatní finanční aktiva	0	202 291	0	202 291
FINANČNÍ ZÁVAZKY				
Ostatní finanční závazky	0	83 785	0	83 785

tis. Kč	31.12.2024			Celkem
	úroveň 1	úroveň 2	úroveň 3	
FINANČNÍ AKTIVA				
Pohledávky za bankami a družstevními záložnami	0	44 213	0	44 213
Ostatní finanční aktiva	0	33 735	0	33 735
FINANČNÍ ZÁVAZKY				
Ostatní finanční závazky	0	51 049	0	51 049

21. TRANSAKCE NEZAHRNUTÉ V ROZVAZE

Veškeré účetní transakce jsou zahrnuté v rozvaze.

22. VÝZNAMNÉ UDÁLOSTI PO DATU ÚČETNÍ ZÁVĚRKY

K datu sestavení účetní závěrky nedošlo k žádným významným událostem.

Účetní závěrka sestavena dne: 24. 4. 2026	Razítko a podpis statutárního orgánu:   Partners investiční společnost, a.s. Prague Gate, Türkova 2319/5b 149 00 Praha 4 – Chodov IČ: 24716006, DIČ: CZ24716006	Osoba odpovědná za účetnictví Jméno a podpis: Tereza Schnurpfeil  tel.: 723 146 400	Osoba odpovědná za účetní závěrku Jméno a podpis: Martin Mašát  tel.: 602 155 304
--	---	--	--